

204 国道与青岛界、北海路交叉口节点设计

一、现状调查：

北海路与 204 国道交叉口向东北约 260 米进入青岛界。从 204 国道路缘石向外，属于公路局的已有征地为 8 米宽。两侧绿地低于路面。

从青岛进入日照的交界处（右下角的水泥路属于青岛的加油站）：



向西南约 140 米：



继续向西南约 100 米



从青岛来的方向看向北海路：



北海路与 204 国道交叉口东北角（目前未设人行道）：



北海路与 204 国道交叉口西北角（已设人行道，有安全岛）：



二、设计思路整理——衔接处要有变化，体量要大，有视觉冲击力。

方法 1、设置标志性雕塑。缺陷——大体量的雕塑造价高，主题和选材困难，容易造成非议。除非有特别好的创意，否则就是一堆垃圾。



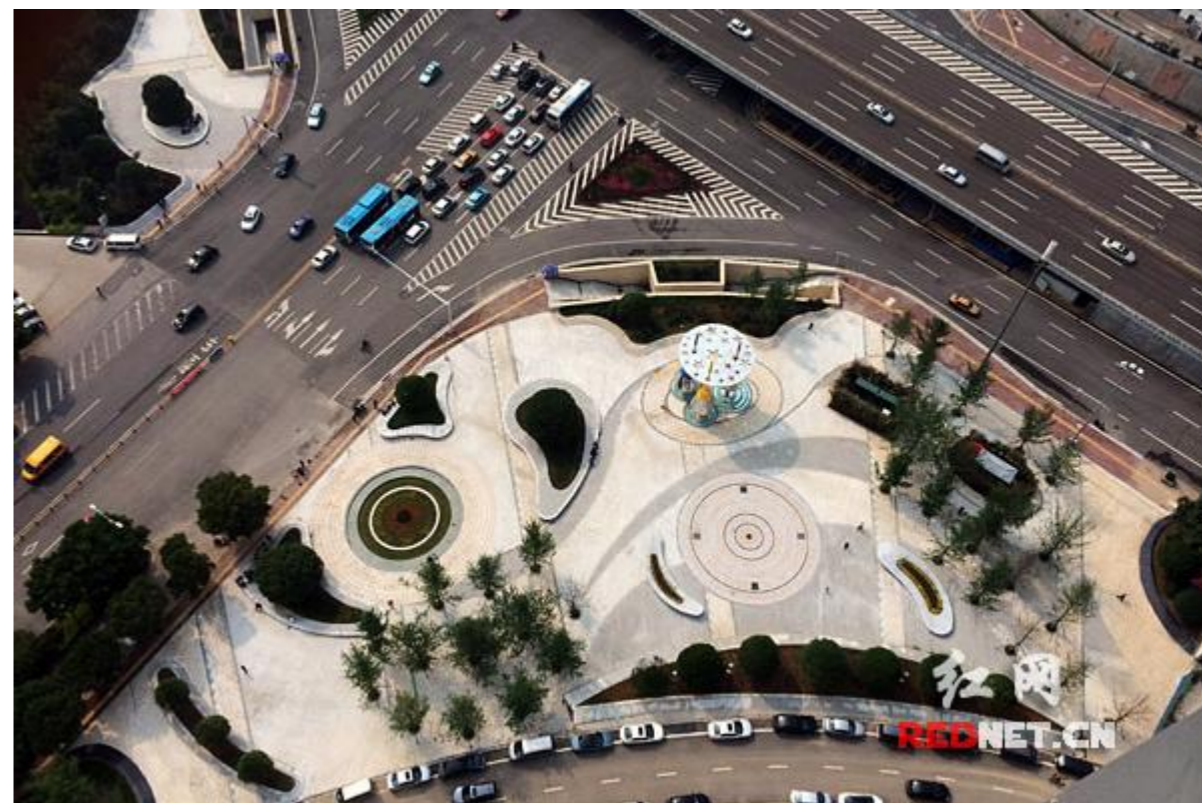
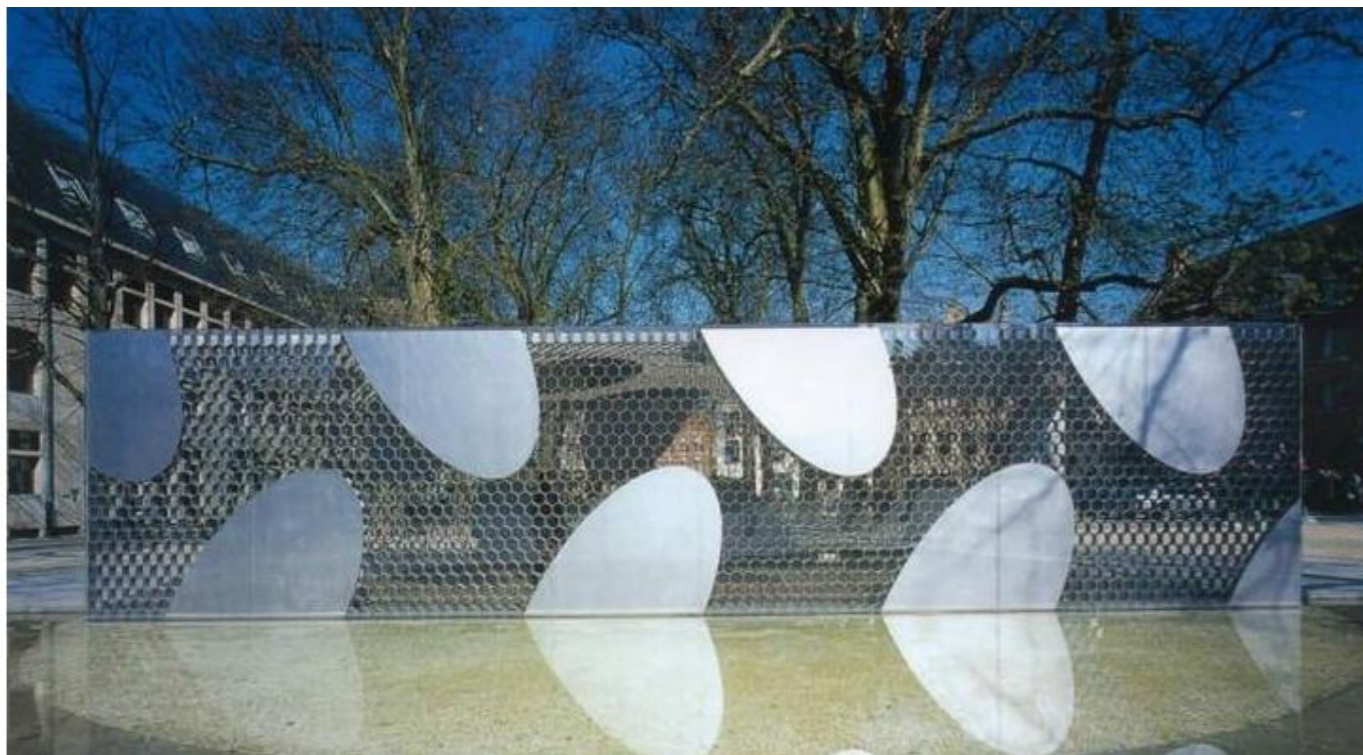
方法 2、入口欢迎字幕墙。缺陷——争论非议小，但体量一般不大，创意平淡。



方法 3、横跨 204 公路的拱架。缺陷——投资大，有造作嫌疑。



方法 4、景墙、亭子等建筑小品。在目前尚无人气的情况下，缺乏实用意义。





不设所谓的地标。所以，我们建议硬质的东西少用，自然生态更有生命力。



方法 5、绿化景观设计。优点是投资少，争议小，容易实现，而且生态自然的处理手法不会有后患。缺陷是，如果方案不合适，流于平常，则有可能达不到期望值。

我们建议第 5 种方法来改善与青岛交界处的景观。

我们重点介绍已有的一些城市节点，基本覆盖了所有类型，以拓宽思路，抛砖引玉。希望能得到更好的方案或者建议。**可能结果也是高开低走。**

二、参考案例

我们先来看杭州的几个节点设计：

杭州的绿化景观设计水平领先世界（除了日本，其他国家的景观，顺其自然的居多），设计施工管理有自己一套独立且完善的流程和规范，其生态自然、毫不做作的理念，贯穿了整个杭州市的绿化。虽然有部分是因为历史古城，所以才古树参天；但观察细节，你会发现，生机盎然才是令人震撼之处。城市节点几乎没有夸张的硬质处理，也



低调朴素但又耐看的字幕牌，与绿化协调，简单清爽，又绝不突兀。

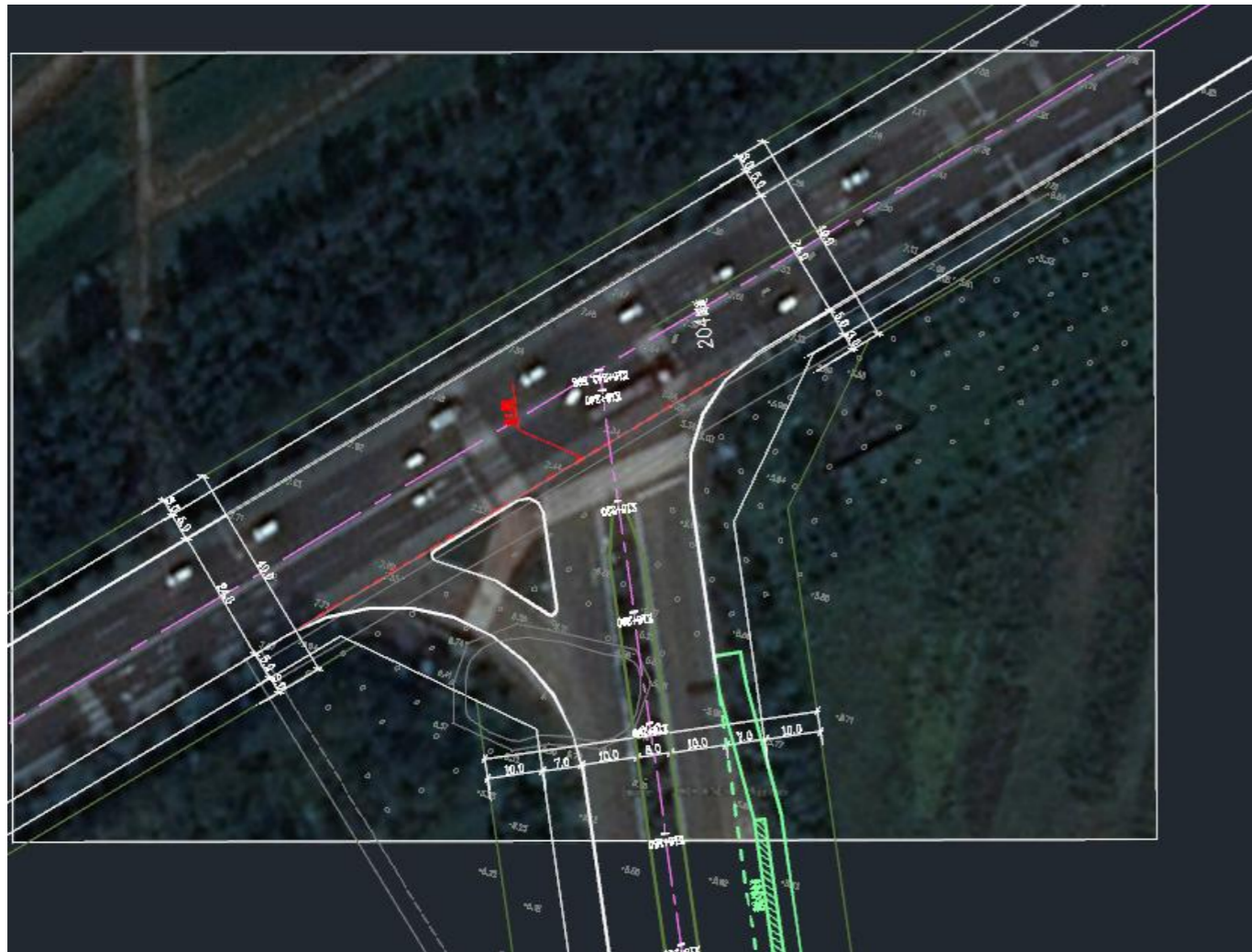


三、设计方案：

现状的北海路俩节点均在近年提升过，是黑松叠石。这种小体量的造景，在人步行经过时，可能会有印象，但坐在车里行驶，这种视觉效果接近无。



谷歌地图与北海路节点规划重叠后的结果：

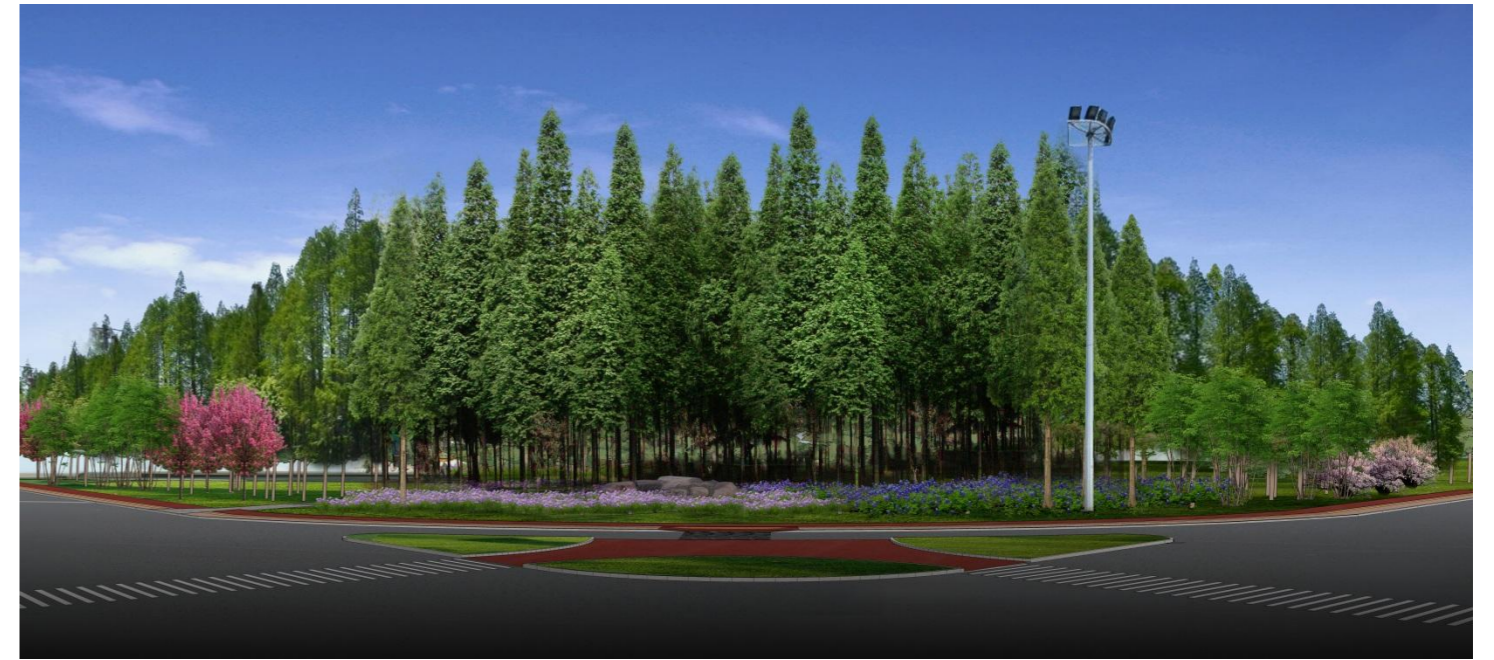


规划上沿 204 是有 5 米人行道的，可以在这一次提升时加上。现状节点开放度不够，本次设计考虑把节点打开(但这是建设局的管理范围)。铺装人行道板和打开节点后，开阔度增加。但是道路之外只剩下 3 米已征用地，过于狭窄，建议考虑征用现有杨树林，合并改造。

种植大乔木，而且尽量通透，也就是重乔木，轻灌木，只有乔木和地被两个层次。种植大乔木是为了有大体量的感觉，通透是为了进入日照市区，有眼前一亮的感觉。兼顾厚重与舒畅。

雪松、黑松、水杉均应体量大，分支点高，视线通透。乔木规格到了一定程度，造价也是不菲。

西北角节点方案 2 个（有遮挡功能，通透程度可稍低）：



东北角方案 2 个：雪松、黑松均应体量大，分支点高，视线通透。绿地边缘常绿的麦冬镶边，树下搭配低矮的宿根花卉。



道路外侧的通透水杉林（不设人行道的情况）：



节点小品可以考虑不锈钢的薄壳黑陶景观灯，既有地方特色的寓意也有照明实用，避免华而不实。

从青岛方向过来开车看到的效果（视点高度 1.7 米）：



走在人行道的视觉效果（视点高度 1.7 米）：



204 国道与青岛交界处的实际效果（视点高度 1.7 米）。

