



掌握好**原则性要求**:

- 一是序列长短的选择，比如，主题性明确的而单一的功能空间，空间序列应更直接一些，避免喧宾夺主。
- 二是序列布局类型的选择，依照功能来选择庄重型的、欢快型的、展宣型的等等，比如，办公空间较之娱乐性空间就有很大区别。
- 三是高潮的选择，一般性的规律是，将高潮部分放在中间偏后一些，接近结尾，也有放在前半部分里，但在结束前还会有一个主题呼应。

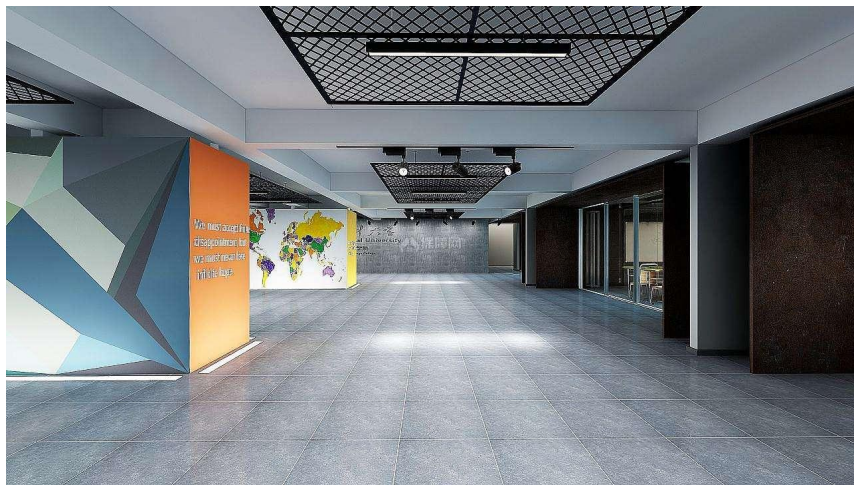


设计手法也有几个要点：

一是要把控好空间的导向性，就是空间序列的流线清晰明确，空间关系合情合理，切忌杂乱无章的无序状态。

二是视觉中心的突出，在主要功能的前提下，明确主题创意和积极的思想内容，突出格调与品质，空间序列的高潮部分，明确轻重关系。

三是空间构图的对比与统一的处理，这是做好空间序列秩序的重点，也是掌握空间大格局的要点。



第二节、公共建筑环境设计室内空间的构成

1、关于室内装饰装修艺术

这里我们主要针对公共空间室内环境设计的重要内容展开分析，即室内环境装饰装修艺术设计，室内装饰装修是室内设计由**精神文明（设计文案）**向**物质文明（设计施工）**转换的一个重要环节，这其中包括材料选型运用、工艺技术、专业协调等一系列专业技能的知识应用。因而，装饰装修认知就是解决室内设计中的物质性问题的具体手段。

所谓室内环境的装饰装修就是在原建筑基础上，经过空间处理和空间布局之后，包括顶面、墙面和地面等空间维护体的装饰做法，以及建筑局部、建筑构件造型、部件纹样、室内色彩和材料肌理质感等处理手法。所谓的界面处理，装饰装修的过程中，采用科学的施工方法进行工艺技术处理，将使用材料的质感达到艺术性展现的效果。



图片来源：百度图片

2、空间感塑造的原则

设计实践中，我们要抓住点，使之准确、生动地展现设计构思，达到理想设计效果。具体要做的就是，

一则，结合功能需要提出新的设想，忠实于功能的基础上提出主体性的设计概念，贯穿于始终的设计过程；

二则，结合地理位置、气候条件等自然条件，因地制宜的进行设计组织，详尽的对环境条件进行细致的分析研究，做出实施的准确判断；

三则，建筑空间布局与结构系统的统一与变化方面的设计；

再有，就是结合形式的创新，这一方面要客观而认真的对待，切忌为创新而创新的盲目性。



3、空间围护体界面的装饰装修艺术

空间的围护体界面，是指对室内空间的各个围合面，包括顶面、地面、墙面以及隔断，依据对各个界面的使用功能和特点的分析，通过界面形状，纹样图形线脚，材质肌理构成的设计，以及界面和结构构件的连接构成。如水、电、风等管线设施的协调配合等。

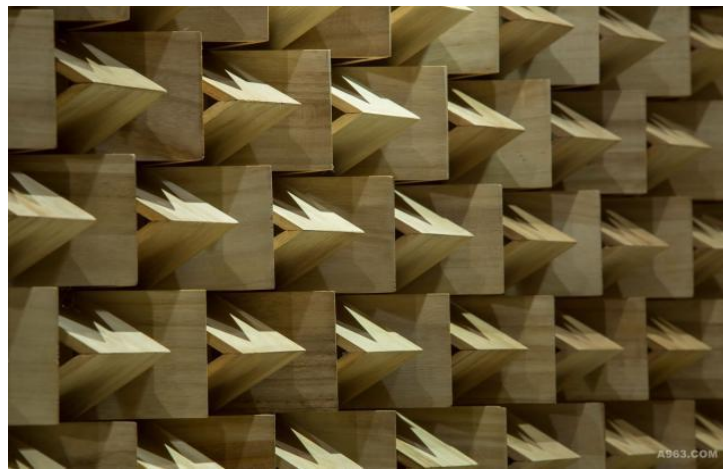
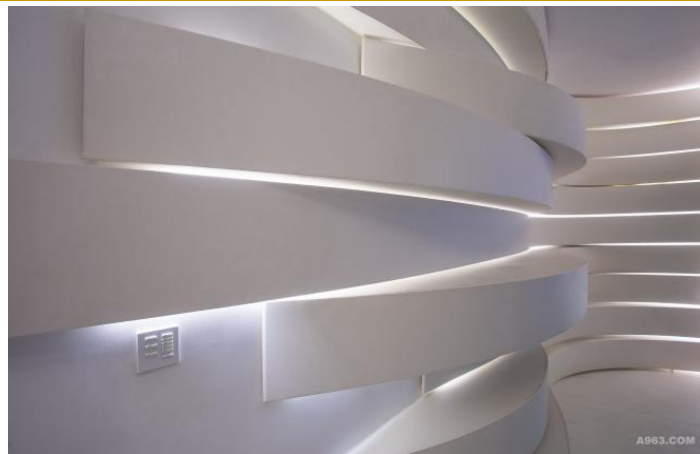


①**顶面天花的艺术处理：** 与地面的方向一样，顶面天花也是空间中水平方向的一个体面，由于是在人体上方的缘故，因而，对空间感受的影响要远远大于地面的作用，加之是空间中无法活动行走的部位，对人的视觉来说是一览无余的，可见是多么重要的界面。

可归纳出来有两大种类的情况，一类是暴露结构的方式，另一类是掩盖结构的方式，如果是还有一类的话，就是介于这两类之间的“半露半遮”的处理方式，一般是在原结构形式的基础上对其进行适度的掩饰与表现，以展示结构的合理性与力度美，是对结构造型的再创造。



②空间墙面的艺术处理：公共建筑空间的墙体是垂直方向的围体界面，承接顶棚并连接地面，在空间中，人们大部分时间的视觉落点是在墙体上，常规的视觉作用已然超过了顶棚和地面，不仅视觉感知，也有触觉感知。还有，墙体上的门洞、窗洞，以及装修后的陈设饰品、家具和家电设备等，都会与墙体发生密切的接触。因此，公共空间的墙体的艺术性处理一定要考虑这些因素的存在。墙面装饰设计的主要作用，一是保护和修整墙体的作用。二是满足装饰空间和满足使用的作用。

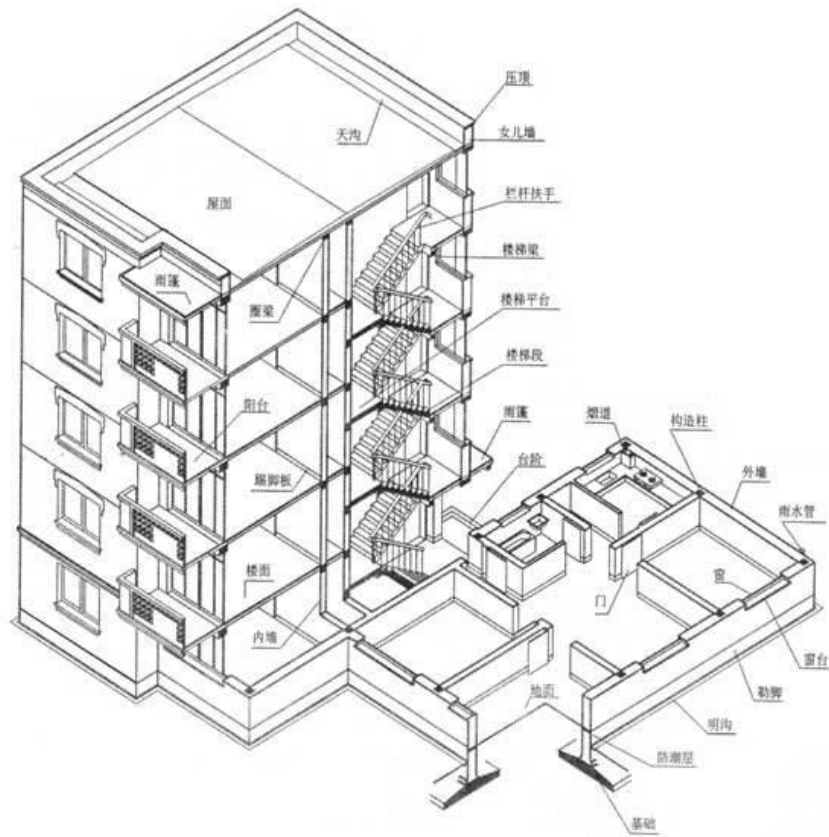


③**空间地面的艺术处理**：地面与顶棚同样处于空间的水平位置，两者相互对应着，对于人的感知具有触觉和视觉的双重作用，人在步入空间前，下意识的要看看脚下的情况，故而，地面的空间导向作用最关键界面。同时，地面承载着人体本身之外，还有人使用的家具及其它物体设备。同顶棚作用一样，地面影响着空间尺度感受，如在地面处理的颜色较重的情况下给人以视觉感受会有空间高度增加的效果。



④ 建筑构件的处理：

公共建筑空间装饰装修除了围体界面的艺术处理外，还有较为重要的建筑构件的装饰装修问题。按照目前的建筑形态，基本上存在三个类型，柱体装饰、隔断类装饰、室内交通系统装饰。



图片来源：百度图片

一是**室内柱体**，柱体的外轮廓多为方形或圆形，也有多边形，而柱体装饰装修的目的和作用，要视空间布局状况而定，就是说是否因为空间分隔将其隐形掉了，如果不是就要考虑其在空间中的使用和视觉作用，比如通过柱体装饰强调风格，还有商业卖场通过装饰划定区域界线。



二是装饰固定隔断、门洞、窗洞等构件的装饰装修。

隔断多为装饰装修的构件，它的形式与材质选择比较灵活，形式上有通透、半通透、不通透的选择方式处理，材质也随形式而定，木质镂空、玻璃、铁艺及轻体都是常见的。



三是**室内交通系统**构件的处理，包括室内的台阶、楼梯等。台阶是空间水平分隔出现高差后最重要的连接构件，其形态变化自由度较大，能够起到了增加空间层次、空间趣味和空间气氛的作用。



3、空间围护体界面的装饰装修艺术

空间的围护体界面，是指对室内空间的各个围合面，包括顶面、地面、墙面以及隔断，依据对各个界面的使用功能和特点的分析，通过界面形状，纹样图形线脚，材质肌理构成的设计，以及界面和结构构件的连接构成。如水、电、风等管线设施的协调配合等。



4、公共建筑环境室内空间的照明艺术设计

空间的照明设计，是指室内的人工照明和天然柔光，光照能满足正常的工作生活环境的采光，除照明要求本身功能外，还能有效的起到烘托内外应有气氛作用，不仅如此，照明的灯具选型、光照方式和照明形式，也都会有调整室内空间尺度感的作用和表达装饰风格的作用。



①照明对空间尺度感的影响：

在室内空间中，采用不同的室内照明，会有不同的空间效果出现。营造亲切温馨的空间气氛时，常常选用柔和吊灯类型的灯具使用，这使空间高度感低小，以此拉近宾主的距离。而采用吸顶灯具类型的方式，会使空间高度感有增大的趋势效果，像办公空间、医疗空间等公共场所多为这样的选型。



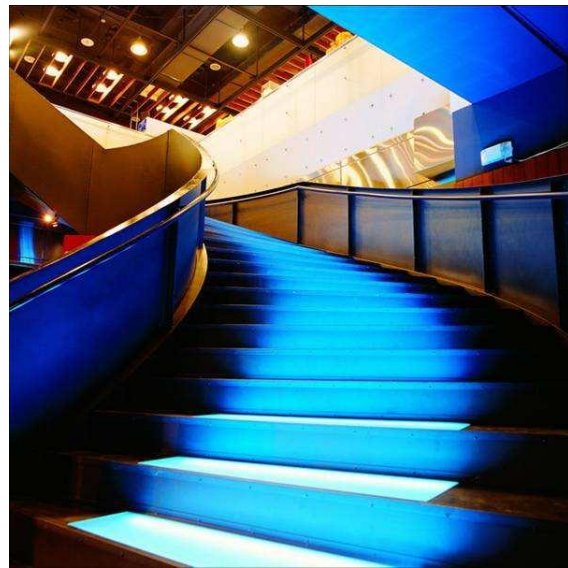
②照明的光照方式：

一是直接照明的方式，这种方式至少近百分之百的光线直接投射到照射物上，其优点是光亮度大，减少光波的能源浪费，常常用于公共空间的厅堂的照明。设计时应注意避免眩光的影响。

二是半直接照明的方式，有近百分之四十以上的光线被灯罩灯片射到天花或墙壁上，其余射到照射物上，光线相对柔和，是较为理想的光照方式。

三是间接照明的方式，这种方式至少近百分之百的光线直接投射到天花板或墙壁上，经过反射再投到照射物上，这种光线柔和，不刺激眼睛，也没有明显的投射阴影，有迷人的气息。

四是半间接照明的方式，有近百分之六十以上的光线被灯罩灯片射到天花或墙壁上，其余射到照射物上，这样的方式使空间的光亮度均匀，阴影很小，缺点就是光能浪费严重，比较其他光照方式，使用时应考虑增加一倍以上的光通量



图片来源：百度图片

③**公共空间灯具选型与照明形式**：首先是灯具选型，通常公共室内空间所使用的灯具按类型分的话，归纳出有这样几个类型，

一类是吊装式类型灯具，包括花式吊灯、水晶吊灯、云石吊灯、木艺吊灯、金属艺术吊灯、轨道射灯和普通日光管支架吊灯；

另一类是吸顶式类型灯具，包括有普通的吸顶灯、无吊链的吸顶吊灯、普通吸顶灯、明装筒灯；

还一类是镶嵌式类型灯具，包括筒灯、格栅灯、厨卫嵌入式专用灯具、镶嵌射灯，使用这类灯具的前提条件是要有吊灯的隔层；

再一类是壁灯类型灯具，以及室内装修专用的光带软体光源。这些照明灯具为室内照明设计提供了充足的准备。



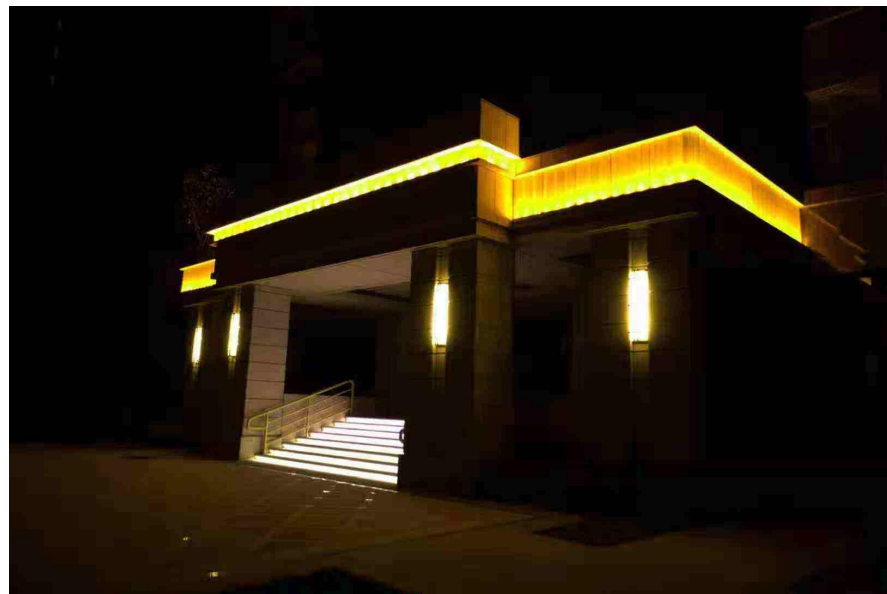
图片来源：百度图片

整体性照明形式：公共空间中的整体照明的主要功能在于解决空间照度，照明本身的功能，体量较大的内部空间采用这种照明方式作为主照明。

主题性照明形式；一般这样的照明形式意味着明显的主题性存在，也是一种强调，照度其实并不是主要的表达，精神层面的体现会更多一些。

光带式照明形式：这种照明形式在公共室内空间里是最为常见的，它随装饰的结构关系而发挥着作用，需要装修出安置光带的暗槽，属于纯粹的间接照明的光照方式。

局部照明形式：许多的公共空间都需要一些必要的特定性的照明效果，尝试局部照明是很好的解决办法，并且没有更多的光照方式的限制。



图片来源：百度图片

5、公共建筑环境室内空间的色彩艺术设计

色彩的基本规律影响室内设计：我们知道，色彩本就具有三种属性，或称色彩三要素，即色相、明度和纯度。不仅如此，色彩总是有着某种特殊的寓意和联想，潜移默化中帮助我们表达设计思想。

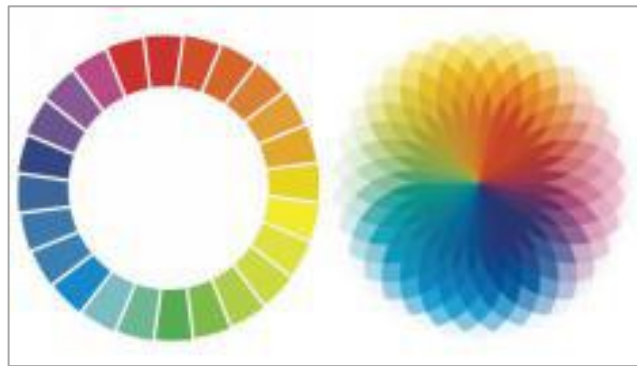
(1)色彩的物理效应：

一是所谓色彩的温度感。在色彩的规律中，常常是以暖色系和冷色系来划分类别的，而这种划分已清楚地说明了色彩的温度感的存在。

二是色彩的重量感。色彩的重量感取决于色彩的明度状况。

三是色彩的体量感。所谓体量感就是膨胀和收缩的感觉。还是与色彩的明度和色彩的温度感有着很大的关系。

四是色彩的距离感。所谓的近感色或远感色。



二

(2)**心理效果**：色彩的心理效果是人对色彩所产生的感情色彩。对待同一种颜色，不同的人有不同的心理感受和联想，因此，色彩的心理效果并不是绝对的。具体表现有两个方面，一是对视觉产生的美丑感；二是对人的感情产生的好恶性。由此，色彩感受出现了很大的差异，并且产生了色彩的流行趋势，即流行色。

(3)色彩设计的类型特征

第一类型是**调和色**的协调：

一是单纯色协调，是一种颜色由其本身的深浅变化来求得协调效果，虽视觉上朴素淡雅，但会产生平淡的单调感。二是同类色协调，指色环上邻近色在一起使用，这种方式更容易使得室内色调统一和谐，其适合于庄重、高雅的空间。但也容易出现单调的效果。三是近似色协调，它在色环上的距离要大于同类色。



第二类型是**对比色**的协调，对比色是色环上相对应的两个颜色，它们的特点是冷暖对比强烈，视觉上有跳跃感，室内空间充满活力。在应用上我们要掌握它的特点，对于不同使用功能的空间采取恰当的颜色关系。对比色应放在气氛热烈的空间中，这样会。



空间色彩的设计原则

一是依据功能进行设计，通常公共室内设计要根据使用功能来进行色彩设计，这是基于空间气氛的需求不同而产生不同的颜色基调。

二是形式美的原则，首先是色彩要有基调和辅调，也就是室内色彩的主调及辅助的色调。再有就是色彩的统一和变化、色彩的稳定与平衡，以及色彩的节奏与韵律。

三是利用装饰材料的天然色彩，这里包括同色不同材料的运用。

(1)环境衬托的手法

(2)突出重点的手法

(3)加强色彩魅力的方法



第三节、公共建筑环境室内空间的陈设艺术设计

在公共建筑室内空间规划设计中，室内空间陈设艺术越发受到重视，这也是将其单独作为一个章节的原因。室内陈设也可称作配饰艺术。当下，我们已经注意到，现代室内陈设越来越让人感觉到它的存在，并有一种脱颖而出的态势，应引起我们高度的重视。



1、公共空间的家具陈设艺术

在室内装修向室内陈设渐进的过程中，家具无论是体积体量还是形态花色无疑是最为丰富的，并且是最为耀眼的，有着与主人动态最为密切的触感关系。



(1) 家具类别:

一种是坐卧型家具，直接接触和承载人体的家具，包括凳子、椅子、沙发和床等，像沙发也具有划分空间的作用。另一种是凭倚型家具，承托所需物体的家具，包括桌子、台子和几类等，公共空间使用此类型的家具较多。

还有一种是储物型家具，包括柜类、橱、架等等，其功能是储存物品，同时，储物型也具有分隔空间的作用。

(2) 家具构造:

目前，家具的构造也同建筑和室内设计一样，随着新意识新思想的改变，加之建筑空间和原材料的影响，在传统工艺的基础上，有了很大的改变和提高。我们还是有必要对此有个了解。



(3) 家具陈设布局艺术:

①**功能性**布局，一个空间单位里，会有不同性能和用途的家具，那么，哪些家具适于主要功能，就将其确定为主要家具，其余为次要家具，从而形成功能性布局。

②**规整性**布局，在室内空间单位里，抛开功能性概念，家具布局呈现出工整性的对称式家具布局方式，显现出庄重而安定的布局关系。

③**自由式**布局，这种布局方式在公共空间里会常见的，其特点是打破了对称式的呆板，布局方式有轻松活泼的空间气氛。



2、公共室内空间织物装饰艺术

公共室内空间的陈设艺术，装饰织物内容的体量也是较大的，几乎是空间风格最表层的位置，是室内空间软硬对比关系的“软”部分。主要的包括地毯、窗帘、床上用品、帷幔、家具靠垫等等。

(1) 织物运用要点：每一种织物必然有其本身的功能作用，比家具还要更进一步，这说明对人触觉反应首先要到位的功能要求，其次才是视觉上的作用。

(2) 窗帘与地毯：一个要点是织物的色彩选用，织物本身有辅助空间色调的协调作用功能，选用颜色时切忌不可过多，否则会造成杂乱使心情烦躁。另一个要点是织物的图案选用问题，图案更不可杂乱，注意的是，过于突出的织物图案会对空间或家具的尺度影响很大，比如说，单体大图形组合的图案会有缩减空间尺度的感觉。



3、公共空间的景点装饰设计 公共室内空间的陈设艺术，装饰织物内容的体量也是较大的，几乎是空间风格最表层的位置，是室内空间软硬对比关系的“软”部分。主要的包括地毯、窗帘、床上用品、帷幔、家具靠垫等等。

一是，作为主题强调而刻意制造的空间气氛，一些大空间最为适宜，比如商业购物空间的场景开阔，而商品内容类型繁多，因此，如果将景点的设计纳入其中，就可以作为标记，帮助人们寻找要去的地方。

二是，景点完全可以起到“补角”的作用。空间中转折的部位最容易出现死角，在无从放置合适物体时，根据需要用景点方式处理是恰当的做法。



4、公共空间的其它陈设艺术

(1) 摆设类陈设品

其造型、色彩和质感等美的因素要与室内空间界面、空间中家具、空间中织物等之间相互协调和呼应，起到使用和装饰的作用。

(2) 悬挂类艺术品

在室内空间中的视觉作用很重要，装饰性能是非常纯粹的，往往对空间格调起到画龙点睛的作用。



思考题：

- 1、室内空间的基本类型有哪些？并简述类型特征
- 2、简述对空间序列的理解
- 3、简述室内装修艺术的要点



演示完毕！！