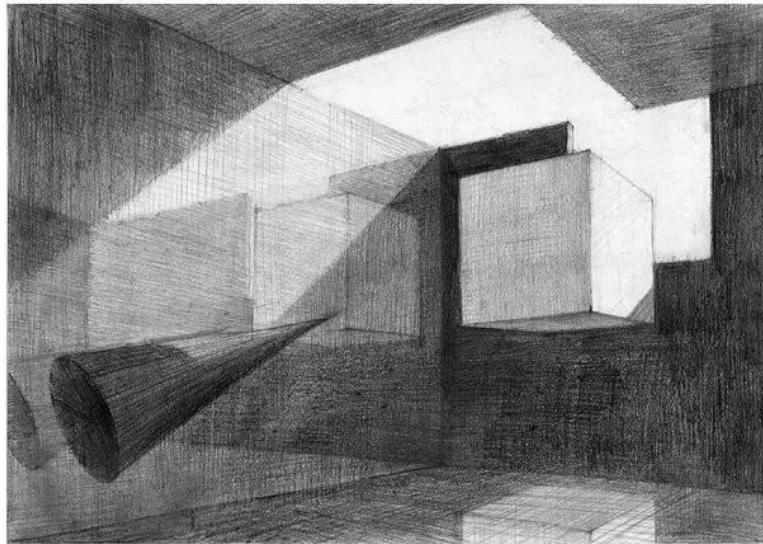


第四章 公共空间环境设计的主题创意

现代室内空间设计愈来愈注重主题创意内涵，这并非对设计师提出了什么要求或单纯的设计批评问题，然而室内空间设计的宗旨是无条件的满足和适应当代社会、经济、文化、科学技术繁荣发展而映射人类对生存理念的更新并转换为物质与精神的多元主题空间的需求，设计师必须需顷全力去创造与现代生活相应的生活舞台。



第一节、设计思维的理解

关于设计思维的解释是这样的，指在在专业设计中，对概念不确定的问题进行勘察研究、获取多种资讯、分析各种因素，并设定出**解决方案**的方法与处理过程。作为一种思维的方，它被普遍认为具有综合**处理能力**的性质，能够理解问题产生的背景、能够催生洞察力及**解决方法**，并能够理性地分析和找出最合适的解决方案。

1、设计的思维方式

(1) 思维定义与特征

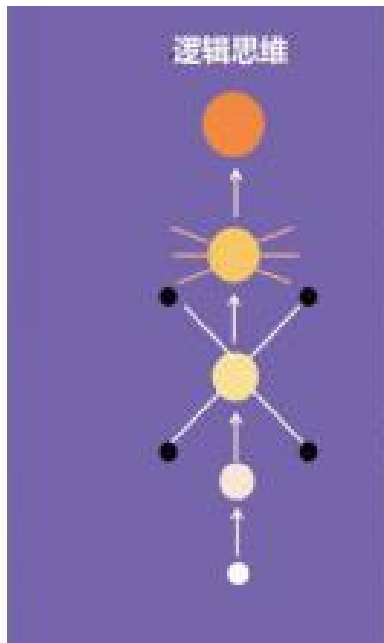
思维定义与特征：思维是借助语言、表象或动作实现的、对客观事物的概括和间接的认识，是认识的高级形式。思维能够揭示事物的本质特征和内部联系，并主要表现在概念形成和问题解决的活动中。其特征是归纳为概括性、间接性和更新性。

一是**概括性**。是指在大量感性材料的基础上，把一类事物共同的特征和规律抽取出来加以概括。

二是**间接性**。思维的间接性是指人们借助于一定的媒介和知识经验对客观事物进行间接的认识。

三是**更新性**。思维是对已有经验的改组。思维是一种探索和发现新事物的心理过程。

(2) 思维方法与规律：思维方法属于思维方式范畴，是思维方式具体而且集中的体现。思维方法是人们通过思维活动为了实现特定思维目的所凭借的途径、手段或办法，也就是思维过程中所运用的工具和手段。



逻辑思维方式，就是借助思维逻辑这个工具，从而进行的由此及彼、由表及里的推演。遵循传统形式逻辑规则的思维方式，称为“抽象思维”。

形象思维方式，形象思维是对形象信息传递的客观形象体系进行感受、储存的基础上，结合主观的认识和情感进行识别，并用一定的形式、手段和工具创造和描述形象的一种基本的思维形式。

直觉思维方式，是指对一个问题未经逐步分析，仅依据内因的感知迅速地对问题答案作出判断，在对疑难百思不得其解之中，突然对问题有了“灵感”和“顿悟”，甚至对未来事物的结果有“预感”“预言”等都是直觉思维。



2、思维转化为设计的训练途径

由思维到设计思维，对设计师来说是理论联系实际的过程，就是将对思维的认识和运用落到设计活动的实处。

(1) 针对艺术设计的方法

发散思维法：它是根据已有的某一点信息，然后运用已知的知识、经验，通过推测、想象，沿着不同的方向去思考，重组记忆中的信息和眼前的信息，产生新的信息。**集中思维法：**又称求同思维或称为聚合思维法。是指从不同的来源、不同的材料和不同的方向探求一个正确答案的思维过程和方法。

逆向思维法：它是目标思维的对应面，从目标点反推出条件、原因的思维方法，就是反观已有机械物，推敲可能还是不可能，清晰思路的与否，从而发现新事物，它也是一种有效的创新方法。



(2) 设计中的思维转化要求

思维训练和训练思维的辩证的相辅相成关系，给予感受力和领悟力、理解力和判断力、想象力和洞察力、表现力和适应力、运筹力和组织力、创造力和控制力的“各力”集训体现，继而转化到具象的表现、概念的表现、空间的限定和空间的开创的设计中来。



第二节、设计主题创意形成

设计是寻求一种计划、规划、设想和问题解决的办法，通过视觉的方式传达出来的活动过程。

1、主题创意的内涵特征

主题的内涵是公共空间环境设计的思想精髓，是围绕着以“人”为中心而展开的，即表达功能性与艺术性完美统一的公共空间环境的创造活动，它必须满足随人类社会与文化不断地发展而产生的多元性的生理需求和审美欲望。



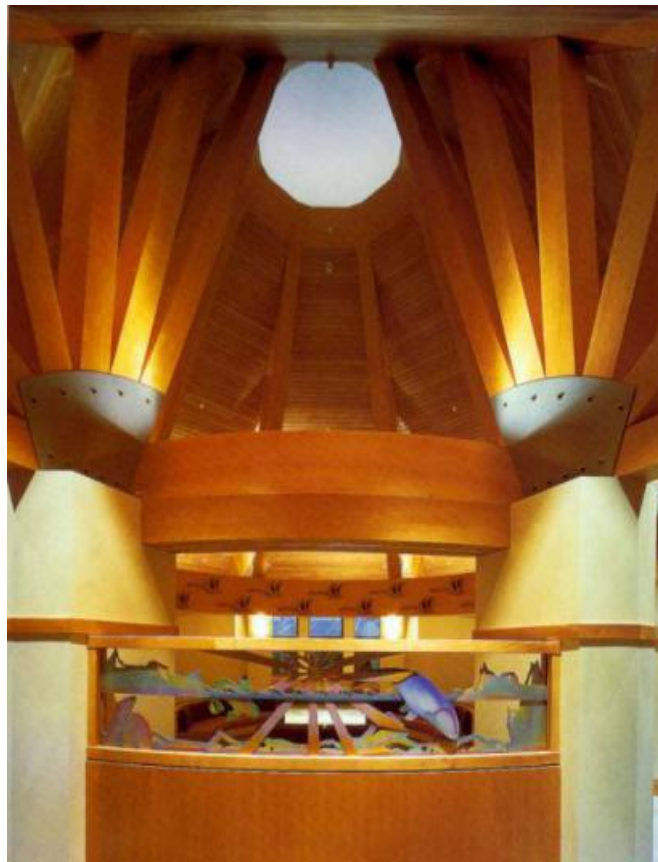
2、创意主题的挖掘

设计师常常为空间设计的“主题”创意而感到茫然和困惑，或者一味的效仿人们已熟知的某种风格、某种主义等，甚至是毫无顾及的任意去抄录、剪辑式地搬到自己的“设计”之中，这样的“作品”显然缺乏原创性和鲜明的“主题”立意，必然是缺乏“场域”内涵的、品格平庸的室内空间设计。



(1) 关于地域文化主题挖掘

地域性文化、历史和人文及自然生态背景是发掘室内空间设计主题创意的重要素材库之一。一方面可延续与弘扬地域文化的精神与生命力。另一方面，也为古老的传统文化注入现代时空内涵的活力。

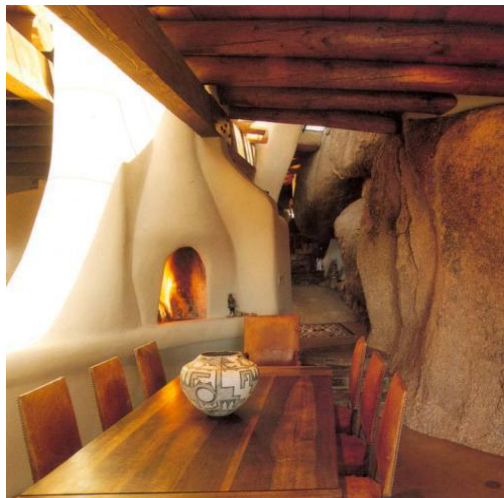


(2) 崇尚自然主题挖掘：

大自然的阳光、天空、土壤、海洋河流和树木花草，以及空气和山石构成了人们所崇尚的自然环境。

我们不应以关注或强调文化为由，而将设计中“自然”远远抛弃。另外，自从人类从诞生开始，一切生存和生产活动都依附于大自然并赋予了人类生命。

除上述的地域风情文化和大自然的崇尚，有可以抽象出的创意主题。生活中还有那些具象的生物、色彩、材料、物品……等等。这些都可以作为可挖掘的主题素材，大自然的世界里是丰富多彩的。



(3) 主题概念的形成

“概念”是人的头脑反映对象特有属性的思维，也就是人对能代表某种事物或发展过程的特征及涵义所形成的思维结论。这时，“概念”这种反应只能是来自于不受任何束缚的艺术思维。概念就是设计作品的中心思想，由于它的存在作品才能有了精神面貌。

概念的形成建立，要求设计者针对设计内容进行多元性的考察分析，将诸多的感性思维归纳、整合、精炼，抽象出共性的合适的概念，也可以说是“**设计概念**”。而设计概念则是设计者针对设计所产生的诸多感性思维进行归纳与精炼所产生的思维总结，这时处于感性阶段。

那么，**概念设计**又是什么？简而言之概念设计即是利用设计概念并以其为主线贯穿全部设计过程的设计方法。概念设计是完整而全面的设计过程，它通过设计概念将设计者繁复的感性和瞬间思维上升到统一的理性思维从而完成整个设计，这时，设计过程已进入理性阶段。



(4) 主题概念创意的表达

主题概念创意表达就是如何的方式来表现设计师的设计思维结果，围绕“主题”可联系到哪些事情。

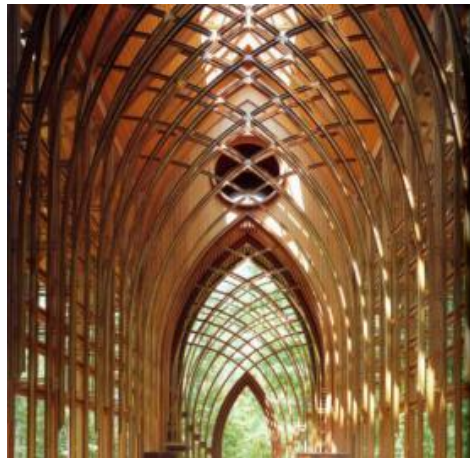
一是“主题”与空间的塑造，主题创意确立之后，如何展开主题因素并将其融会于室内空间之中便是主题表达的关键环节。

二是“主题”与功能的融合，室内设计中依据功能的定位为塑造主题空间的主导基础，注重以装饰艺术品形式表达室内空间主题氛围。



三是“主题”与材质运用，主题表达与材质的选择应用得当，是顺畅而准确地表现室内空间主题创意的重要因素。空间造型形态与空间中的任何物化材质的表象均反馈着该空间主题内涵。

四是“主题”表达的合度，空间主题的完善和保障主题的鲜明性依赖于空间形态、色彩组合、空间布局、材料选择以及陈设、装饰品等，构成了空间表达综合要素之间的权衡。



第三节、公共建筑空间设计的创意准备与实施

创意准备与实施就是我们讲的空间设计程序，原则上讲，从有思维运动开始直至设计过程全部结束。但是，基于专业设计活动的特点，任何一个项目，作为专业设计人员，有责任在方案施工实施时，进行全程监控和协调的工作，到所有的施工及施工资料全部完结，才是一个设计项目的终点。

1、建立概念的具体思维过程

要进行方案分析，项目方案分析包括具体建筑地点空间环境分析，建筑的地域特征、光照、气候等状况的研究。

对使用者状况分析环节，这一项分析包括使用者心理需求的、兴趣爱好、职业特征等分析。

接下来是对同属性案例分析与考察，这一环节包括个案分析，市场发展走向的预测，不同设计的空间布局等等。

最后是综合分析 with 思维整合，包括资料的收集、整理；背景、历史、人文的思考等等。有助于设计者对当今设计走向的了解，以及的特殊空间人体工学尺度的把握，使设计的功能性趋于完美。

面是由点、线密集构成的，自然会有一定的体量。由于体量关系，面在空间构成中的作用是显而易见的，在空间中用面的元素来划分空间区域是一个最为捷径方式，可以用不同的材料、不同的配置、不同的色彩来界定。同时，空间内通过不同界面的变化，还会形成不同的、我们需要的风格和特征。



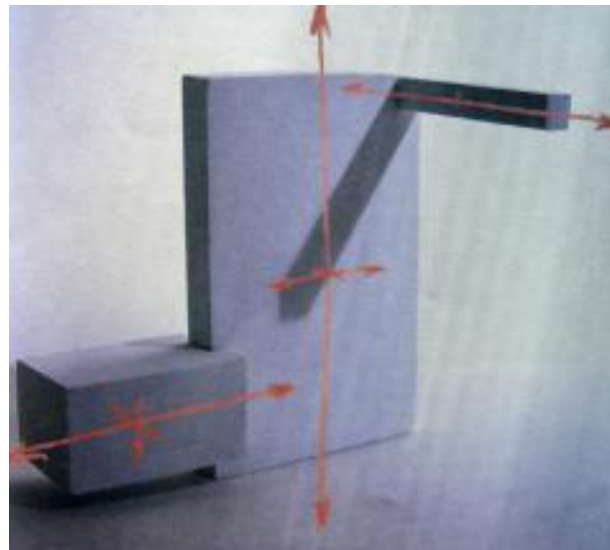
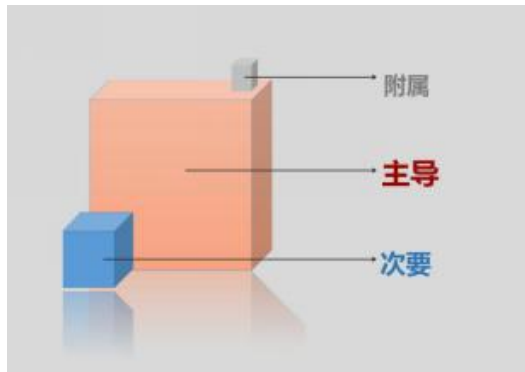
3、室内环境空间构成所产生的空间感受

在室内环境的空间构成环节中，除了上述的点、线、面的运用之外，还有一些空间构成环节需要注意。就是空间的比例关系、尺度关系和形态关系对我们的怎样的感受分析，以及如何感受和把握好空间气氛。



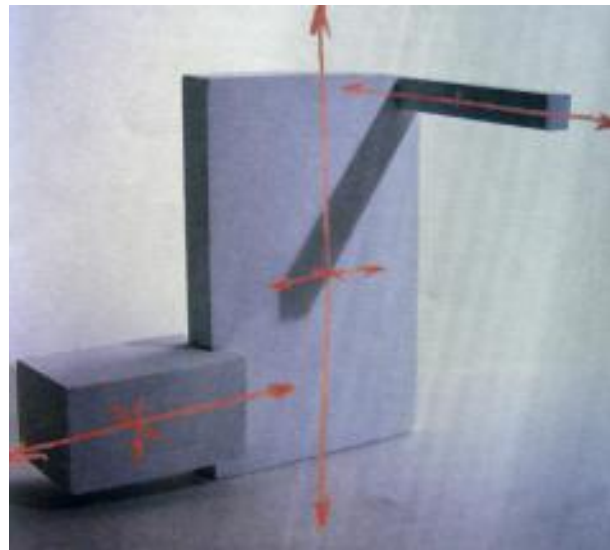
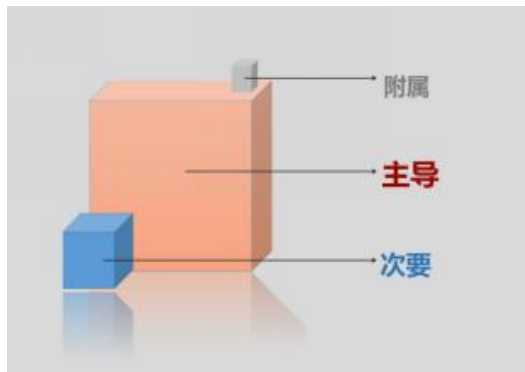
比例关系：

就是研究物体本身三个方向量度间的关系。要考虑建筑室内空间的均衡性、稳定性的问题，这是指空间构图中各要素之间的相对的轻重关系。包括体量感、方向感、材质感和色彩感的比值关系，以此创造出良好的主次关系，达到使用和精神上的双重功效。



比例关系：

就是研究物体本身三个方向量度间的关系。要考虑建筑室内空间的均衡性、稳定性的问题，这是指空间构图中各要素之间的相对的轻重关系。包括体量感、方向感、材质感和色彩感的比值关系，以此创造出良好的主次关系，达到使用和精神上的双重功效。



而空间里的**尺度关系**控制更是决定了我们的空间感受，起着重要的作用。室内空间的尺度感应与功能性质一样，一般来说，对于空间感，我们归纳和简化的理解就是**大和小**的变化，尺度感大或过大的空间，是难以寻觅亲切和谐的安定空间气氛，从艺术性要求来讲，更适于庄严而宏大的功能空间所需要的那种氛围。尺度感还有空间高度的影响，室内空间高度存在两种情况，一是以人体高度为标准的绝对高度；二是参照室内空间面积的相对高度，过低的尺度会产生强烈的地面和顶棚的吸引力。

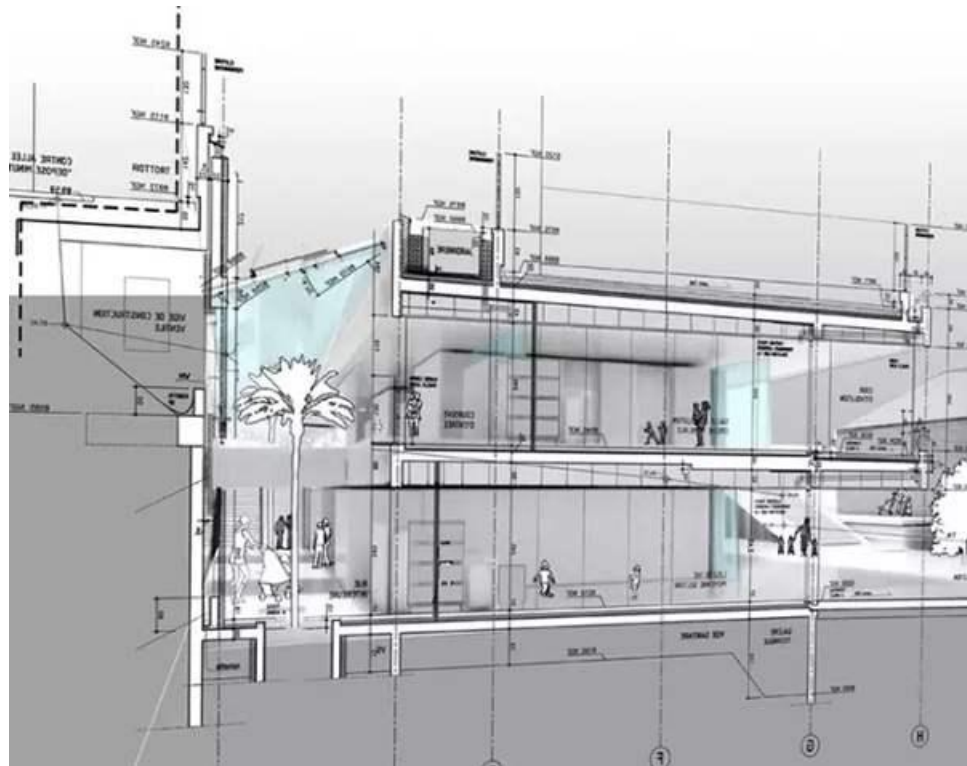


4、室内环境空间基本类型与特征

在室内环境的空间构成环节中，除了上述的点、线、面的运用之外，还有一些空间构成环节需要注意。就是空间的比例关系、尺度关系和形态关系对我们的怎样的感受分析，以及如何感受和把握好空间气氛。

①建筑空间性质划分

建筑空间有内部和外部的空间之分，我们所说的室内空间就是建筑的内部空间。内部空间又可分为固定空间和可变空间两大类，这是建筑空间最先的一种可见类别划分。



固定空间：随建筑建造而成的，并由顶面、墙面和地面围护而形成的固定空间称为第一次空间。常是一种经过深思熟虑的使用不变、功能明确、位置固定的空间，并以固定不变的空间界面围隔而成。它的空间范围明确，各个空间之间有明显的界限，私密性稳定。同时，也可称为实体空间。

可变空间：在固定空间中，利用移动隔断、隔墙、屏风或家具等设施，采用进行灵活可变的分隔方式，所形成的不同空间为可变空间，称为第二空间。此空间类型的目的，为了能适合不同的使用功能需要而可自由改变空间形式，所谓的“可变空间”也是由于这些空间的可变动性而来。



图片来源：百度图片

延续着固定空间概念，再有一种分法，那就是固定空间又可分为**实体空间**和**虚拟空间**两类。

虚拟空间，类似于可变空间“空间的空间”的特征，由于处在固定空间内并与其相贯通，也称为空间里的空间。虚拟空间其空间范围界限并不十分明确，私密性较差，室内空间中，虚拟空间多为功能交叉的特征。另外，由于虚拟空间虽然范围界限不清楚，但在界定的空间内，经界面的局部变化而再次限定的空间形式，有能够被察觉的独立性特征，故而又被称为“心理空间”，其虚拟的定性就在于此。



②建筑空间性质划分

建筑内部空间还可以划分为封闭式空间和开敞式空间两个类型，在室内空间类型中也是较为典型的划分方式。

封闭式空间：封闭式空间相对来说是静止的、凝滞的，与外部空间联系较少的空间形式，采用封闭式划分的目的，主要是为了对声音、视线以及温度等进行隔离，有利于隔绝外界的各种干扰并形成独立的空间，这样相邻空间之间会很安定，这类空间具有较好的私密性，富于安全感的特征。同时也有流动性较差，空间变化受到限制的不足。



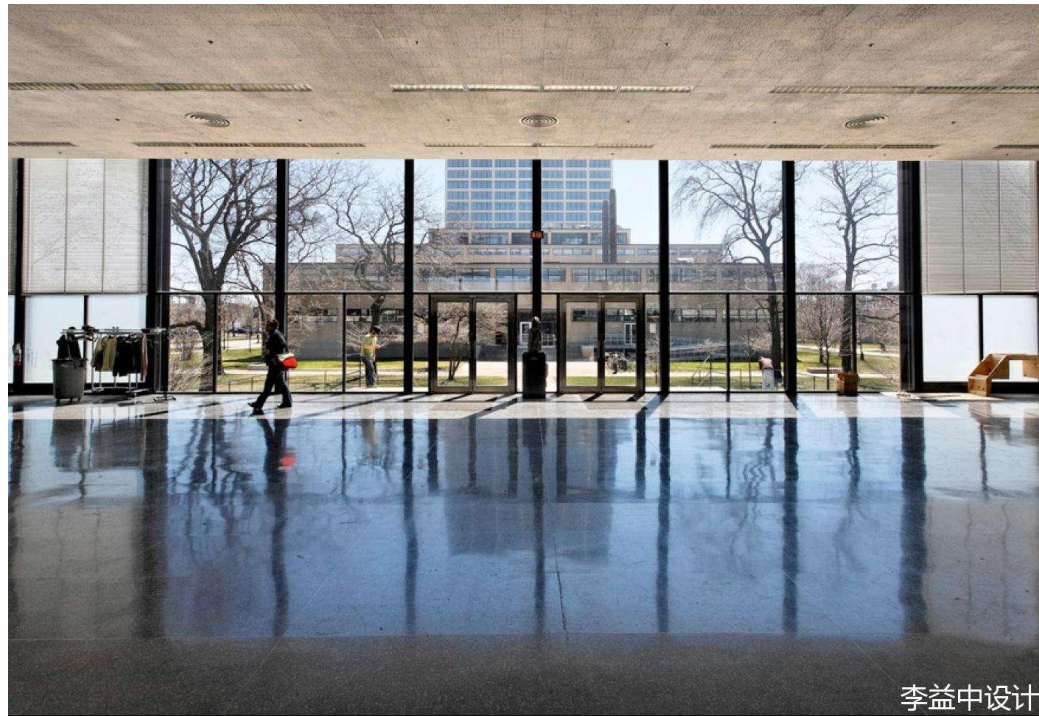
开敞式空间：与封闭空间相反，与外界空间联系较多，这样的空间形式称为开敞式空间。开敞式是外向型的，限定性和私密性较小，强调与空间环境之间的交流、渗透、讲究对景、借景、与大自然或周围空间的融合。它可提供更多的室内外景观和扩大视野，具有开朗、活跃而通畅；吸纳性的、开放性的空间艺术特征。从使用功能来说，开敞式灵活性更大一些，便于经常改变室内布置。



动态空间：亦称“流动空间”，就是有利用机械、电器、自动化的设施和人为的活动等复杂因素存在的空间。

静态空间：空间的限定度较强，趋于封闭型，多为尽端区域房间，一般为序列中的末端，私密性较强。

此外，还有一种空间**肯定性与模糊性**的界定方式。



李益中设计

③其它方式划分

列柱的划分

这是被我们常常使用的空间划分方式，丰富空间的层次与变化。通常有两种类型：一种是设置单排列柱，可等分，也可以侧分。一种是设置双排列柱，同样可以采用等分或侧分的方法。商业空间、展览空间采用列柱划分的方法是比较常见的。

局部空间划分：这种方式也可称为“半封闭式”。就是采用局部划分，其目的是为了减少视线上的相互干扰，对于声音、温度等设有分隔。



高差变化：利用基面或顶面的高差划分方式，所谓高差，就是在空间垂直方向采用“抑扬法”来进行空间划分。商业空间或展示与展会空间常常采用这种方式来展示物品。

母子空间的划分：人们在大空间一起活动，交流，有时会感到彼此干扰，缺乏私密性，空旷而不亲切。而在封闭空间虽避免上述缺点，但又会产生长时间逗留的不便和空间沉闷、闭塞的感觉。

共享空间：是空间概念中划分出的一种类型。从空间处理上，共享空间是一个具有运用多种空间处理手法的综合体系，它在空间处理上，不仅大中有小、小中有大，外中有内和内中有外，相互穿插，融会了各种空间形态，变则动、不变则静，单一的空间类型往往是静止的感觉，多样变化的空间形态才会形成灵动感觉。还有就是所谓的**特殊类型空间**划分：一种是凹入空间划分形式，凹入空间是在室内某一墙面或局部角落凹入的空间。是在室内局部退进的一种空间形式，也就是外部空间向内部空间的渗入。还有一种是外凸空间的划分形式，凹凸是一个相对的概念，如外凸空间对内部空间而言是凹室，对外部空间而言是凸室，也就是内部空间向外部空间延伸。大部分的外凸空间希望将建筑更好的伸向自然、水面，达到三面临空，饱览风光，使室内外空间融为一体。

总而言之，建筑室内空间的类型是丰富多彩的，根据理解状况，尽管其说法并不那么完全的统一，只要我们抓住类型的形态特征，一切就会迎刃而解。

5、室内环境的空间分隔与协调组织

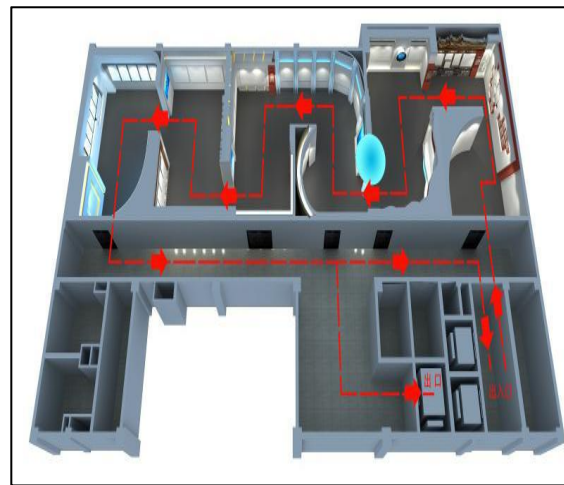
①**空间分隔与联系**：空间分隔就是建筑空间基础上的重新组合，形成新的且是符合要求的空间类型。在通常的情况下，室内环境各空间的组合，是依据不同的使用目的，对空间在垂直和水平两个方向进行各异的分隔，为人们提供良好的空间环境、满足不同功能的活​​动需求，并达到物质功能与精神功能的统一。



②空间的协调组织：室内空间的墙、隔断、阻隔物是静止不动的。但可以用它们组织室内空间环境，一个引人流动的空间序列，无论是住宅建筑空间，还是公共建筑空间，都是存在不同功能要求的，自然形成了大小各异的室内空间，形成固定的实体空间或封闭式空间，虚拟或可变空间，动态或静止空间等等。也由此形成方向性明确、不明确或介于之间的流动空间。



功能空间的空间序列就是方向性不明确



功能空间的空间序列就是方向性明确

③空间过渡与引导性:

空间的过渡和过渡空间，是根据人们日常生活的需要提出来的。过渡空间性质包括实用性、私密性、安全性、礼节性、等级性等多种性质，其性质完全依照人的活动习惯和心理需求而设定的，大家毫无例外的遵循着这一带有生活秩序的行为原则，完全是一种硬性的使用功能要求。



空间中的引导性设计实际上在在空间组织设计时就已经开始。首先是空间界面装饰的诱导，地面材质的方向性，哪怕是一块地毯，还有顶棚、墙体的主线暗示等；通过空间分隔暗示着另一个空间的存在；室内门洞、漏窗的吸引、暗示出的好奇心；漫步中曲径通幽的诱惑；特别是室内楼梯、电梯间等直接的交通设施，更是起到了最直接的引导作用。

公共性	半公共性	半私密性	私密性
开敞性	半开敞性	半封闭性	封闭性
室外	半室外	半室内	室内

6、室内环境空间的序列协调统一

现代室内空间的形式与综合性的功能作用具有密切关系，空间序列关系相应有了更加缜密、更加生动和更加合理的趋势要求，就是说，有秩序组织出来的空间序列，一般经过几个过渡达到高潮，而每个空间均有承上启下的作用。

起始阶段：该阶段是空间序列的开始，它预示着将要展开的内容，给人身心的第一印象，就应具有足够的吸引力和个性来控制住局面，以提升和调动来访者对于之后环节的兴趣。

过渡阶段：它是起始后的承接阶段，又是高潮阶段的前奏，在序列中起到承上启下的作用，是空间序列中关键的一个环节。

高潮阶段：高潮阶段可谓是全序列的主题中心思想板块，它也是空间序列的最精华和目的之所在，更是空间序列艺术的最高体现。

终结阶段：由高潮渐渐恢复平静后到达的结尾部分，这是终结阶段的主要任务。良好的结束有利于对高潮的追思和联想，同时得到了期待的满足，且有意犹未尽之感。