

第三章 公共建筑室内空间环境的规划设计

公共空间室内环境是人们重要的活动空间，可以说，人们根据不同的功能所需，大部分的时间是在各样的公共室内空间中度过的，足以说明室内空间不可替代的作用。因此说，公共室内设计在某种意义上肩负着人类社会需求的重要责任和义务。



第一节、公共建筑环境设计室内空间的构成

1、室内环境的空间形态与布局要求

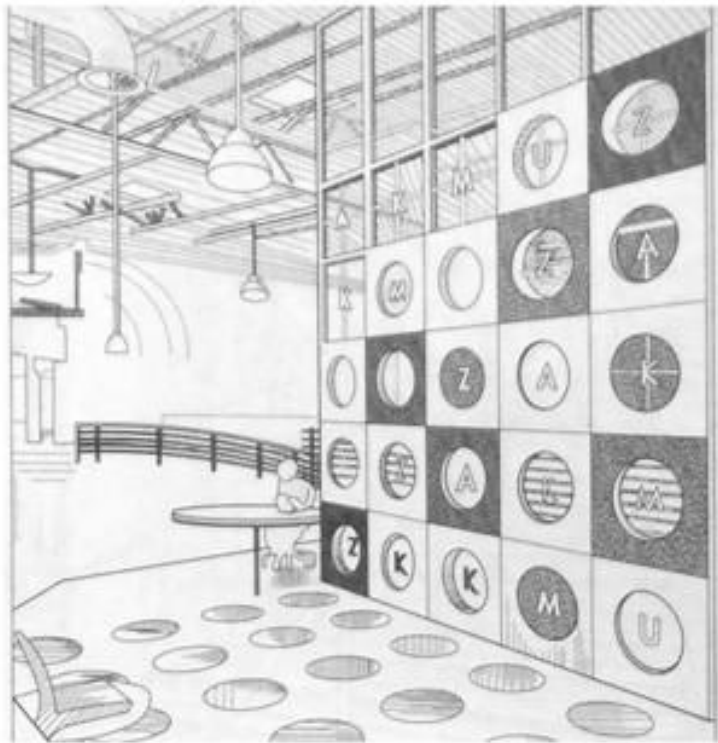
人类的生存环境总会有各式各样的空间构成，这些独享或共享空间帮助人们完成了所有可以完成的事情，可以说，有人活动的地方就会有空间的存在。可谓空间构成的形形色色且随时随地。而相对于建筑中的公共室内空间来说，它会更加的稳定，也更加利于人们的公众活动。

在建筑设计的基础上，根据室内空间使用功能的需要，进行空间的尺度与比例关系的调整与相应功能的布局。由界面围成的空间形状，就是依据室内各个界面的空间尺度所形成的室内空间形态，从而构成室内环境的空间布局。



2、点线面在室内环境空间构成中的设计运用

点在空间环境中的运用。就点的外在形态而言，有独立的或重复的组合形式，有疏密变化的，也有规律性和随意性分布的方式等等；而对于内在，则不是点的本身，而活跃其中的内在张力，这种内在张力才是元素。



点在空间的应用

线是点在移动中所留下的方向轨迹。所以说，它可以称为设计的第二元素。线不仅有长短，而且有粗细。因此线也同时具有“面”的属性。空间的方向性和长度是构成线的主要特征。我们看到和感受到的线具有各种的形态。



面是由点、线密集构成的，自然会有一定的体量。由于体量关系，面在空间构成中的作用是显而易见的，在空间中用面的元素来划分空间区域是一个最为捷径方式，可以用不同的材料、不同的配置、不同的色彩来界定。同时，空间内通过不同界面的变化，还会形成不同的、我们需要的风格和特征。



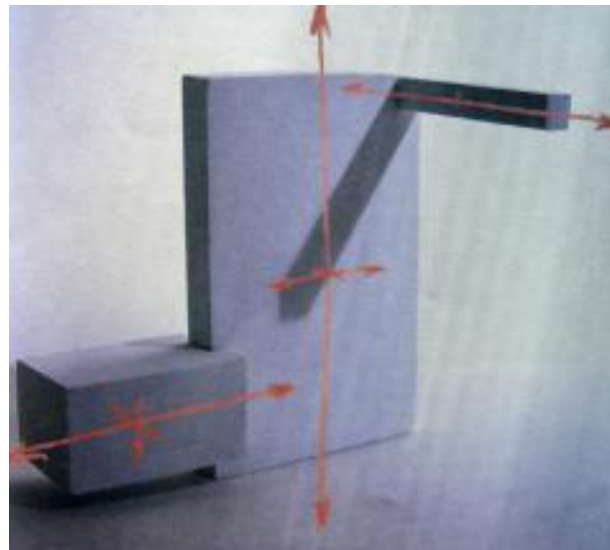
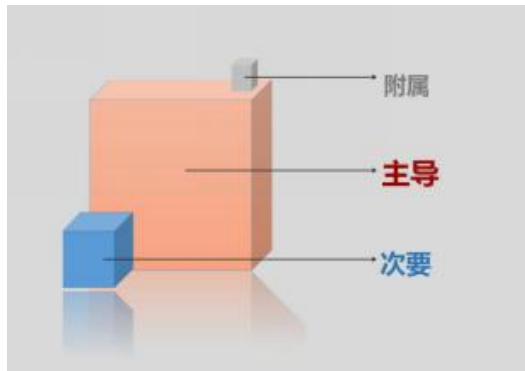
3、室内环境空间构成所产生的空间感受

在室内环境的空间构成环节中，除了上述的点、线、面的运用之外，还有一些空间构成环节需要注意。就是空间的比例关系、尺度关系和形态关系对我们的怎样的感受分析，以及如何感受和把握好空间气氛。



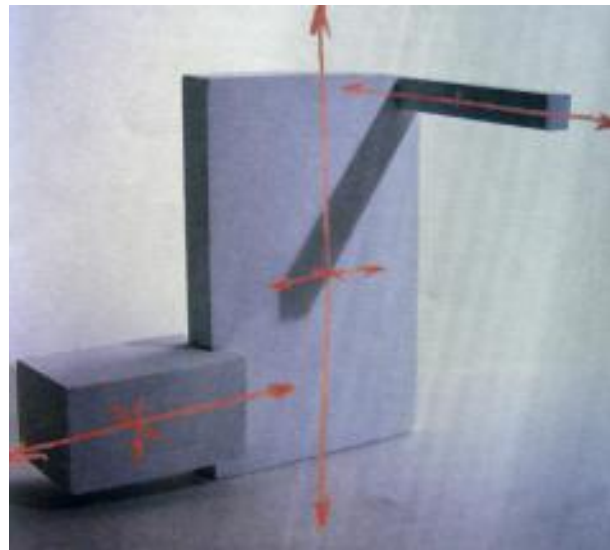
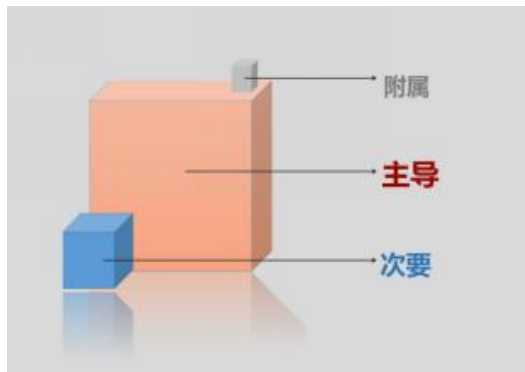
比例关系：

就是研究物体本身三个方向量度间的关系。要考虑建筑室内空间的均衡性、稳定性的问题，这是指空间构图中各要素之间的相对的轻重关系。包括体量感、方向感、材质感和色彩感的比值关系，以此创造出良好的主次关系，达到使用和精神上的双重功效。



比例关系：

就是研究物体本身三个方向量度间的关系。要考虑建筑室内空间的均衡性、稳定性的问题，这是指空间构图中各要素之间的相对的轻重关系。包括体量感、方向感、材质感和色彩感的比值关系，以此创造出良好的主次关系，达到使用和精神上的双重功效。



而空间里的**尺度关系**控制更是决定了我们的空间感受，起着重要的作用。室内空间的尺度感应与功能性质一样，一般来说，对于空间感，我们归纳和简化的理解就是**大和小**的变化，尺度感大或过大的空间，是难以寻觅亲切和谐的安定空间气氛，从艺术性要求来讲，更适于庄严而宏大的功能空间所需要的那种氛围。尺度感还有空间高度的影响，室内空间高度存在两种情况，一是以人体高度为标准的绝对高度；二是参照室内空间面积的相对高度，过低的尺度会产生强烈的地面和顶棚的吸引力。

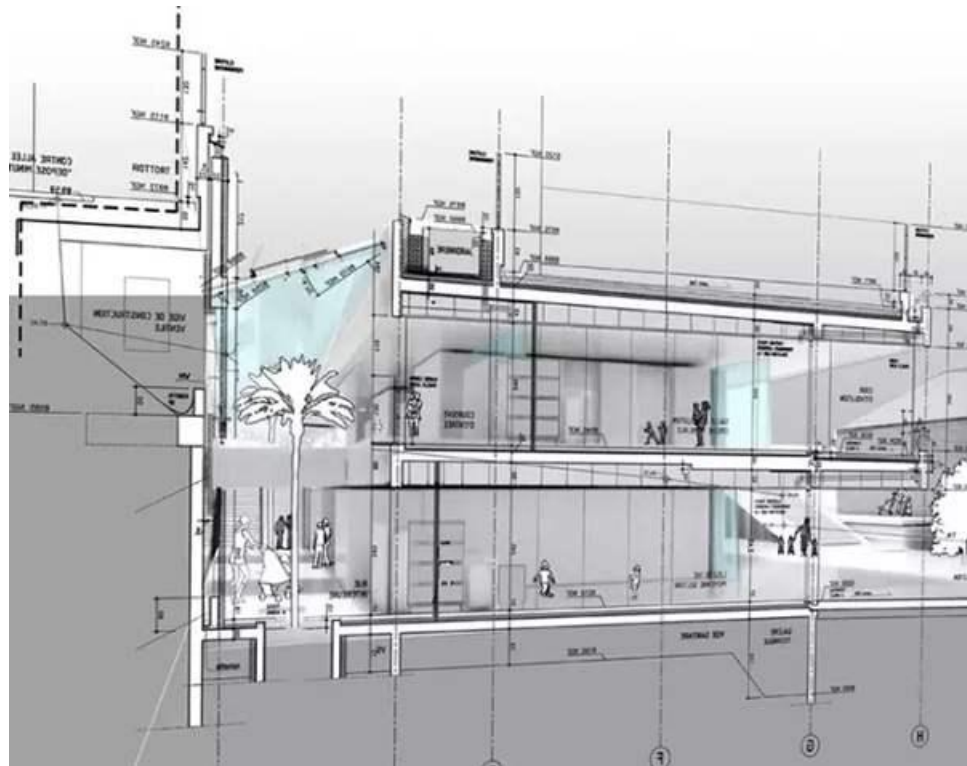


4、室内环境空间基本类型与特征

在室内环境的空间构成环节中，除了上述的点、线、面的运用之外，还有一些空间构成环节需要注意。就是空间的比例关系、尺度关系和形态关系对我们的怎样的感受分析，以及如何感受和把握好空间气氛。

①建筑空间性质划分

建筑空间有内部和外部的空间之分，我们所说的室内空间就是建筑的内部空间。内部空间又可分为固定空间和可变空间两大类，这是建筑空间最先的一种可见类别划分。



固定空间：随建筑建造而成的，并由顶面、墙面和地面围护而形成的固定空间称为第一次空间。常是一种经过深思熟虑的使用不变、功能明确、位置固定的空间，并以固定不变的空间界面围隔而成。它的空间范围明确，各个空间之间有明显的界限，私密性稳定。同时，也可称为实体空间。

可变空间：在固定空间中，利用移动隔断、隔墙、屏风或家具等设施，采用进行灵活可变的分隔方式，所形成的不同空间为可变空间，称为第二空间。此空间类型的目的，为了能适合不同的使用功能需要而可自由改变空间形式，所谓的“可变空间”也是由于这些空间的可变动性而来。



图片来源：百度图片

延续着固定空间概念，再有一种分法，那就是固定空间又可分为**实体空间**和**虚拟空间**两类。

虚拟空间，类似于可变空间“空间的空间”的特征，由于处在固定空间内并与其相贯通，也称为空间里的空间。虚拟空间其空间范围界限并不十分明确，私密性较差，室内空间中，虚拟空间多为功能交叉的特征。另外，由于虚拟空间虽然范围界限不清楚，但在界定的空间内，经界面的局部变化而再次限定的空间形式，有能够被察觉的独立性特征，故而又被称为“心理空间”，其虚拟的定性就在于此。



②建筑空间性质划分

建筑内部空间还可以划分为封闭式空间和开敞式空间两个类型，在室内空间类型中也是较为典型的划分方式。

封闭式空间：封闭式空间相对来说是静止的、凝滞的，与外部空间联系较少的空间形式，采用封闭式划分的目的，主要是为了对声音、视线以及温度等进行隔离，有利于隔绝外界的各种干扰并形成独立的空间，这样相邻空间之间会很安定，这类空间具有较好的私密性，富于安全感的特征。同时也有流动性较差，空间变化受到限制的不足。



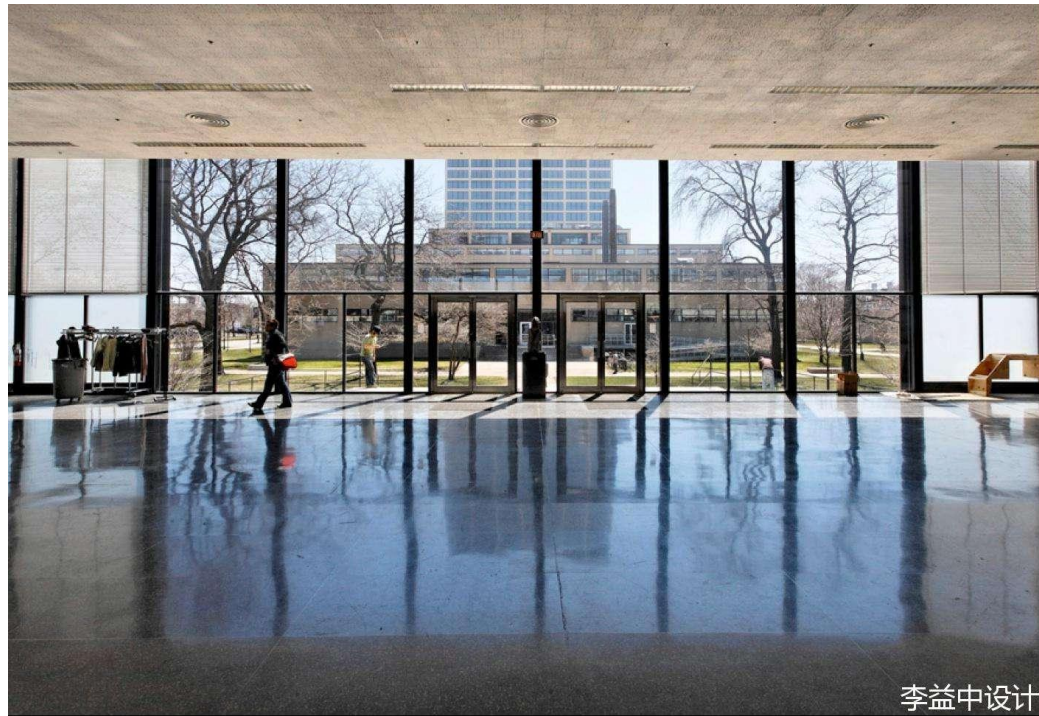
开敞式空间：与封闭空间相反，与外界空间联系较多，这样的空间形式称为开敞式空间。开敞式是外向型的，限定性和私密性较小，强调与空间环境之间的交流、渗透、讲究对景、借景、与大自然或周围空间的融合。它可提供更多的室内外景观和扩大视野，具有开朗、活跃而通畅；吸纳性的、开放性的空间艺术特征。从使用功能来说，开敞式灵活性更大一些，便于经常改变室内布置。



动态空间：亦称“流动空间”，就是有利用机械、电器、自动化的设施和人为的活动等复杂因素存在的空间。

静态空间：空间的限定度较强，趋于封闭型，多为尽端区域房间，一般为序列中的末端，私密性较强。

此外，还有一种空间**肯定性与模糊性**的界定方式。



李益中设计

③其它方式划分

列柱的划分

这是被我们常常使用的空间划分方式，丰富空间的层次与变化。通常有两种类型：一种是设置单排列柱，可等分，也可以侧分。一种是设置双排列柱，同样可以采用等分或侧分的方法。商业空间、展览空间采用列柱划分的方法是比较常见的。

局部空间划分：这种方式也可称为“半封闭式”。就是采用局部划分，其目的是为了减少视线上的相互干扰，对于声音、温度等设有分隔。



高差变化：利用基面或顶面的高差划分方式，所谓高差，就是在空间垂直方向采用“抑扬法”来进行空间划分。商业空间或展示与展会空间常常采用这种方式来展示物品。

母子空间的划分：人们在大空间一起活动，交流，有时会感到彼此干扰，缺乏私密性，空旷而不亲切。而在封闭空间虽避免上述缺点，但又会产生长时间逗留的不便和空间沉闷、闭塞的感觉。

共享空间：是空间概念中划分出的一种类型。从空间处理上，共享空间是一个具有运用多种空间处理手法的综合体系，它在空间处理上，不仅大中有小、小中有大，外中有内和内中有外，相互穿插，融会了各种空间形态，变则动、不变则静，单一的空间类型往往是静止的感觉，多样变化的空间形态才会形成灵动感觉。还有就是所谓的**特殊类型空间**划分：一种是凹入空间划分形式，凹入空间是在室内某一墙面或局部角落凹入的空间。是在室内局部退进的一种空间形式，也就是外部空间向内部空间的渗入。还有一种是外凸空间的划分形式，凹凸是一个相对的概念，如外凸空间对内部空间而言是凹室，对外部空间而言是凸室，也就是内部空间向外部空间延伸。大部分的外凸空间希望将建筑更好的伸向自然、水面，达到三面临空，饱览风光，使室内外空间融为一体。

总而言之，建筑室内空间的类型是丰富多彩的，根据理解状况，尽管其说法并不那么完全的统一，只要我们抓住类型的形态特征，一切就会迎刃而解。

5、室内环境的空间分隔与协调组织

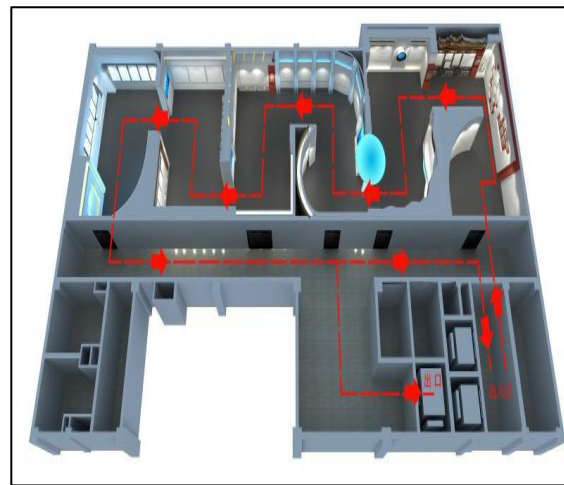
①**空间分隔与联系**：空间分隔就是建筑空间基础上的重新组合，形成新的且是符合要求的空间类型。在通常的情况下，室内环境各空间的组合，是依据不同的使用目的，对空间在垂直和水平两个方向进行各异的分隔，为人们提供良好的空间环境、满足不同功能的活​​动需求，并达到物质功能与精神功能的统一。



②空间的协调组织：室内空间的墙、隔断、阻隔物是静止不动的。但可以用它们组织室内空间环境，一个引人流动的空间序列，无论是住宅建筑空间，还是公共建筑空间，都是存在不同功能要求的，自然形成了大小各异的室内空间，形成固定的实体空间或封闭式空间，虚拟或可变空间，动态或静止空间等等。也由此形成方向性明确、不明确或介于之间的流动空间。



功能空间的空间序列就是方向性不明确



功能空间的空间序列就是方向性明确

③空间过渡与引导性:

空间的过渡和过渡空间，是根据人们日常生活的需要提出来的。过渡空间性质包括实用性、私密性、安全性、礼节性、等级性等多种性质，其性质完全依照人的活动习惯和心理需求而设定的，大家毫无例外的遵循着这一带有生活秩序的行为原则，完全是一种硬性的使用功能要求。



空间中的引导性设计实际上在在空间组织设计时就已经开始。首先是空间界面装饰的诱导，地面材质的方向性，哪怕是一块地毯，还有顶棚、墙体的主线暗示等；通过空间分隔暗示着另一个空间的存在；室内门洞、漏窗的吸引、暗示出的好奇心；漫步中曲径通幽的诱惑；特别是室内楼梯、电梯间等直接的交通设施，更是起到了最直接的引导作用。

公共性	半公共性	半私密性	私密性
开敞性	半开敞性	半封闭性	封闭性
室外	半室外	半室内	室内

6、室内环境空间的序列协调统一

现代室内空间的形式与综合性的功能作用具有密切关系，空间序列关系相应有了更加缜密、更加生动和更加合理的趋势要求，就是说，有秩序组织出来的空间序列，一般经过几个过渡达到高潮，而每个空间均有承上启下的作用。

起始阶段：该阶段是空间序列的开始，它预示着将要展开的内容，给人身心的第一印象，就应具有足够的吸引力和个性来控制住局面，以提升和调动来访者对于之后环节的兴趣。

过渡阶段：它是起始后的承接阶段，又是高潮阶段的前奏，在序列中起到承上启下的作用，是空间序列中关键的一个环节。

高潮阶段：高潮阶段可谓是全序列的主题中心思想板块，它也是空间序列的最精华和目的之所在，更是空间序列艺术的最高体现。

终结阶段：由高潮渐渐恢复平静后到达的结尾部分，这是终结阶段的主要任务。良好的结束有利于对高潮的追思和联想，同时得到了期待的满足，且有意犹未尽之感。



掌握好**原则性要求**:

- 一是序列长短的选择，比如，主题性明确的而单一的功能空间，空间序列应更直接一些，避免喧宾夺主。
- 二是序列布局类型的选择，依照功能来选择庄重型的、欢快型的、展宣型的等等，比如，办公空间较之娱乐性空间就有很大区别。
- 三是高潮的选择，一般性的规律是，将高潮部分放在中间偏后一些，接近结尾，也有放在前半部分里，但在结束前还会有一个主题呼应。

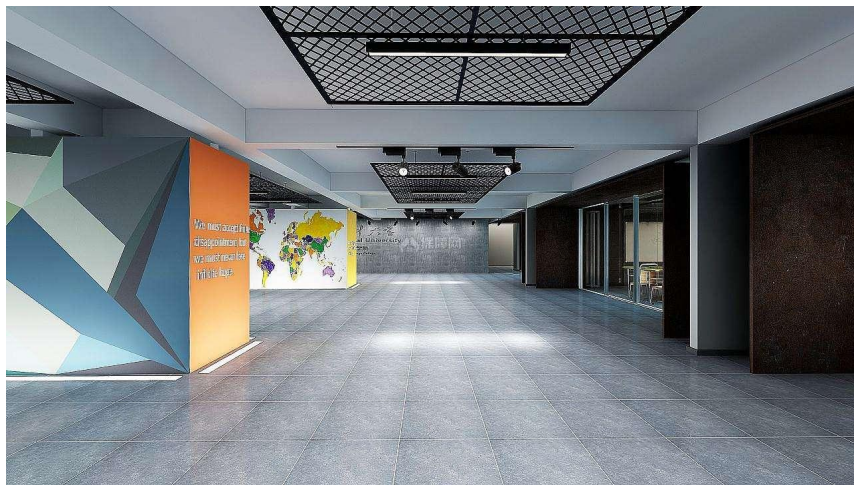


设计手法也有几个要点：

一是要把控好空间的导向性，就是空间序列的流线清晰明确，空间关系合情合理，切忌杂乱无章的无序状态。

二是视觉中心的突出，在主要功能的前提下，明确主题创意和积极的思想内容，突出格调与品质，空间序列的高潮部分，明确轻重关系。

三是空间构图的对比与统一的处理，这是做好空间序列秩序的重点，也是掌握空间大格局的要点。



第二节、公共建筑环境设计室内空间的构成

1、关于室内装饰装修艺术

这里我们主要针对公共空间室内环境设计的重要内容展开分析，即室内环境装饰装修艺术设计，室内装饰装修是室内设计由**精神文明（设计文案）**向**物质文明（设计施工）**转换的一个重要环节，这其中包括材料选型运用、工艺技术、专业协调等一系列专业技能的知识应用。因而，装饰装修认知就是解决室内设计中的物质性问题的具体手段。

所谓室内环境的装饰装修就是在原建筑基础上，经过空间处理和空间布局之后，包括顶面、墙面和地面等空间维护体的装饰做法，以及建筑局部、建筑构件造型、部件纹样、室内色彩和材料肌理质感等处理手法。所谓的界面处理，装饰装修的过程中，采用科学的施工方法进行工艺技术处理，将使用材料的质感达到艺术性展现的效果。



图片来源：百度图片

2、空间感塑造的原则

设计实践中，我们要抓住点，使之准确、生动地展现设计构思，达到理想设计效果。具体要做的就是，

一则，结合功能需要提出新的设想，忠实于功能的基础上提出主体性的设计概念，贯穿于始终的设计过程；

二则，结合地理位置、气候条件等自然条件，因地制宜的进行设计组织，详尽的对环境条件进行细致的分析研究，做出实施的准确判断；

三则，建筑空间布局与结构系统的统一与变化方面的设计；

再有，就是结合形式的创新，这一方面要客观而认真的对待，切忌为创新而创新的盲目性。



3、空间围护体界面的装饰装修艺术

空间的围护体界面，是指对室内空间的各个围合面，包括顶面、地面、墙面以及隔断，依据对各个界面的使用功能和特点的分析，通过界面形状，纹样图形线脚，材质肌理构成的设计，以及界面和结构构件的连接构成。如水、电、风等管线设施的协调配合等。



①**顶面天花的艺术处理：**与地面的方向一样，顶面天花也是空间中水平方向的一个体面，由于是在人体上方的缘故，因而，对空间感受的影响要远远大于地面的作用，加之是空间中无法活动行走的部位，对人的视觉来说是一览无余的，可见是多么重要的界面。

可归纳出来有两大种类的情况，一类是暴露结构的方式，另一类是掩盖结构的方式，如果是还有一类的话，就是介于这两类之间的“半露半遮”的处理方式，一般是在原结构形式的基础上对其进行适度的掩饰与表现，以展示结构的合理性与力度美，是对结构造型的再创造。



②空间墙面的艺术处理：公共建筑空间的墙体是垂直方向的围体界面，承接顶棚并连接地面，在空间中，人们大部分时间的视觉落点是在墙体上，常规的视觉作用已然超过了顶棚和地面，不仅视觉感知，也有触觉感知。还有，墙体上的门洞、窗洞，以及装修后的陈设饰品、家具和家电设备等，都会与墙体发生密切的接触。因此，公共空间的墙体的艺术性处理一定要考虑这些因素的存在。墙面装饰设计的主要作用，一是保护和修整墙体的作用。二是满足装饰空间和满足使用的作用。



③**空间地面的艺术处理**：地面与顶棚同样处于空间的水平位置，两者相互对应着，对于人的感知具有触觉和视觉的双重作用，人在步入空间前，下意识的要看看脚下的情况，故而，地面的空间导向作用最关键界面。同时，地面承载着人体本身之外，还有人使用的家具及其它物体设备。同顶棚作用一样，地面影响着空间尺度感受，如在地面处理的颜色较重的情况下给人以视觉感受会有空间高度增加的效果。

