

5.3 幻灯片外观的修饰

5.3.1 背景

5.3.2 主题

5.3.3 母版

[目 录](#)

[上一页](#)

[下一页](#)

[结 束](#)

[返 回](#)

5.3.1 背景

在PowerPoint 2010中可以更改幻灯片、备注页以及讲义的背景色或背景设计。所谓讲义，是指演示文稿的打印版本，它可以在每页中包含多张幻灯片，以便给听众提供一份书面的幻灯片内容，并在每页讲义上留出空间供听众注释。背景既可以是单色块，也可以是渐变过渡色、底纹、图案、纹理或图片。

1. 设置幻灯片背景

选中目标幻灯片，单击“设计”选项卡的“背景”组中的“背景样式”命令，在弹出的下拉菜单中选择需要的背景即可。也可以单击“设置背景格式”命令，在弹出的“设置背景格式”对话框中进行设置。PowerPoint 2010提供的背景格式设置方式有纯色填充、渐变填充、图片或纹理填充、图案填充4种，如图5-39所示。

目 录

上一页

下一页

结 束

5.3.1 背景



图5-39 “设置背景格式”对话框

目 录
上 一 页
下 一 页
结 束

5.3.1 背景

1) 纯色填充

在“设置背景格式”对话框中选中“纯色填充”，单击“颜色”按钮，在弹出的下拉菜单中选择合适的颜色即可。也可选择“其他颜色”，在弹出的“颜色”对话框中选择合适的颜色。设置好颜色后，单击“关闭”按钮，这时被选中的幻灯片的背景颜色即被设好，若想将其他幻灯片中的背景也做同样设置，则需单击“全部应用”按钮。在其他3种设置方式中也是如此操作，下面不再赘述。

2) 渐变填充

在“设置背景格式”对话框中选中“渐变填充”，在“预设颜色”里设置渐变色的基本色调，在“类型”、“方向”和“角度”里设置颜色变化类型、变化方向和变化角度。还可以通过“添加/删除渐变光圈”增减光圈的个数和颜色等。

目 录

上一页

下一页

结 束

5.3.1 背景

3) 图片或纹理填充

在“设置背景格式”对话框中选中“图片或纹理填充”，在“纹理”里设置背景的纹理。若不图5-39 “设置背景格式”对话框想使用系统自带纹理，则可通过“文件”或“剪贴画”按钮查找自己喜欢的图片作为背景。若图片尺寸与幻灯片不符，可勾选“将图片平铺为纹理”复选框，并设置相关平铺选项。

4) 图案填充

在“设置背景格式”对话框中选中“图案填充”，在列表里选择合适的图案。还可以通过“前景色”和“背景色”按钮调整图案的颜色。

另外，在“视图”选项卡的“母版视图”组中选择“幻灯片母版”命令，则会弹出“幻灯片母版”选项卡，在该选项卡中也有“背景样式”命令，设置方式与上述方式相同，在此不再赘述。

2. 设置备注页或讲义背景

备注页或讲义背景的设置需要在“视图”选项卡的“母版视图”组中选择“备注页母版”命令或“讲义母版”命令，在弹出的“备注页母版”选项卡或“讲义母版”选项卡中通过“背景样式”命令设置，设置方式与普通幻灯片背景设置方式相同，在此不再赘述。

目 录

上一页

下一页

结 束

5.3.2 主题

主题是演示文稿的颜色搭配、字体格式化以及一些特效命令的集合，使用主题可以大大化简演示文稿的创作过程。**PowerPoint 2010** 为用户提供了24种主题，用户可自由选择，也可以自定义新的主题。

1. 应用主题

在“设计”选项卡的“主题”组内单击“其他”按钮，在下拉列表中选择合适的主题单击即可。在默认情况下，应用主题时会同时更改所有幻灯片的主题，若想只更改当前幻灯片的主题，需在主题上单击右键，在弹出的快捷菜单中选择“应用于选定幻灯片”命令，如图5-40所示。

[目 录](#)

[上一頁](#)

[下一頁](#)

[结 束](#)

[返 回](#)

5.3.2 主题



图5-40 应用主题

2. 自定义主题

若用户需要自定义主题，则可以在“设计”选项卡的“主题”组内通过“颜色”、“字体”和“效果”命令进行自定义。

[目 录](#)

[上一页](#)

[下一页](#)

[结 束](#)

[返 回](#)

5.3.3 母版

母版是模板的一部分，主要用来定义演示文稿中所有幻灯片的格式，其内容主要包括文本与对象在幻灯片中的位置、文本与对象占位符的大小、文本样式、效果、主题颜色、背景等信息。PowerPoint 2010 主要提供了幻灯片母版、备注母版和讲义母版3种。

1. 设置幻灯片母版

1) 编辑版式

在PowerPoint 2010 中，系统提供了一套幻灯片母版，包括1个主版式和11个其他版式。在“视图”选项卡的“母版视图”组中单击“幻灯片母版”命令，会弹出“幻灯片母版”选项卡和窗格，选中目标版式，可进行插入、删除、重命名、设置主题、背景、标题、页脚等操作，如图5-41所示。

[目 录](#)

[上一页](#)

[下一页](#)

[结 束](#)

5.3.3 母版



图5-41 背景样式

选中主版式作格式化设置时，格式化命令会改变所有版式的格式；选中其他11个版式作格式化命令，则只会改变选中版式的格式。需要注意的是，“标题”和“标题和内容”这两个版式不允许删除。

2) 编辑幻灯片母版

PowerPoint 2010 允许用户对幻灯片母版进行添加、删除、重命名及设置主题、背景等操作，操作方式与编辑版式相似，唯一区别是操作前用户需要选中幻灯片母版的主版式而不是选中其他某一版式。编辑好版式或幻灯片母版后，关闭母版视图，在“开始”选项卡的“版式”命令的下拉列表中可以看到新编辑的版式和幻灯片母版。

目录

上一页

下一页

结束

5.3.3 母版

3) 幻灯片母版的页面设置

在“幻灯片母版”选项卡中还可以对其进行页面设置。单击“页面设置”组中的“页面设置”命令会弹出“页面设置”对话框，如图5-42所示。在该对话框中可设置幻灯片大小、方向、起始编号等。



图5-42 “页面设置”对话框

目 录

上一页

下一页

结 束

5.3.3 母版

4) 幻灯片母版的页眉 / 页脚设置

在“幻灯片母版”选项卡的“母版版式”组中有“页脚”复选框，若将其勾选，则在母版下部出现3个并排的文本框，分别代表日期、页脚和编号，如图5-43所示。若不勾选，则这3个文本框都被隐藏。若只想保留其中的某几个，则需选中不保留的按Del键删除。

在幻灯片母版中没有专门设置页眉的选项，但用户可在幻灯片母版主版式中插入图片或绘制形状并在其中添加文本，这样就实现了页眉效果，如图5-44所示。

目 录

上一页

下一页

结 束

5.3.3 母版



图5-43 设置页脚

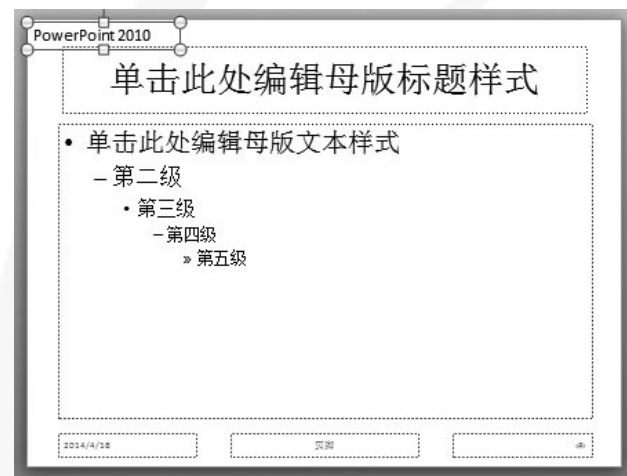


图5-44 插入页眉

目 录
上 一 页
下 一 页
结 束

5.3.3 母版

4) 幻灯片母版的页眉 / 页脚设置

在“幻灯片母版”选项卡的“母版版式”组中有“页脚”复选框，若将其勾选，则在母版下部出现3个并排的文本框，分别代表日期、页脚和编号，如图5-43所示。若不勾选，则这3个文本框都被隐藏。若只想保留其中的某几个，则需选中不保留的按Del键删除。

在幻灯片母版中没有专门设置页眉的选项，但用户可在幻灯片母版主版式中插入图片或绘制形状并在其中添加文本，这样就实现了页眉效果，如图5-44所示。

目 录

上一页

下一页

结 束

5.3.3 母版

2. 设置备注或讲义母版

在“视图”选项卡中执行“备注母版”命令或“讲义母版”命令，会弹出“备注母版”选项卡或“讲义母版”选项卡，设置方式与幻灯片母版相同，在此不再赘述。

[目 录](#)

[上一页](#)

[下一页](#)

[结 束](#)