

A large, stylized graphic on the left side of the slide. It features a dark, ink-like outline that forms a shape reminiscent of a teacup or a traditional Chinese brushstroke. Inside this outline, a vibrant green landscape of rolling hills and terraced tea fields is visible. The background of the entire slide is a light, misty landscape with traditional Chinese ink wash mountains and a few birds in flight. The overall aesthetic is clean, modern, and culturally rich.

# 茶

# 艺

人文与旅游系

王春霞



# 任务一

## 修习基础茶艺礼仪

# 任务一：修习基础茶艺礼仪

## 一、仪容礼仪

仪容，主要是指一个人的容貌，包括一个人的发型、妆容等。在茶事活动中，茶艺人员自然健康、整洁端庄的仪容能给客人留下美好的第一印象，从而为双方有一个良好的品茗体验创造良好的开端。因此，所有茶艺人员都应遵守相应的仪容礼仪。



# 任务一：修习基础茶艺礼仪

## 一、仪容礼仪→（一）发型

在茶事活动前，茶艺人员应保证头发干净整洁。女性茶艺人员如果留的是短发，应用发卡或其他物品固定侧边的头发，防止头发在进行茶艺操作时散下影响操作；如果留的是长发，应将头发扎成马尾辫或盘起，盘发发型应与自己的脸型、体型、年龄和所穿服装等搭配为宜，不可太复杂。



女性茶艺人员长发发型

# 任务一：修习基础茶艺礼仪

## 一、仪容礼仪→ (二) 妆容

### 1. 面部

一般来说，女性茶艺人员可化淡妆，但切忌浓妆艳抹，也不能使用味道浓烈的香水，否则会破坏茶香，影响整体的品茗氛围。化妆的具体要求如下：

#### (1) 面部：

- ① 粉底应选择与自己肤色相近的颜色，以使面部与脖颈之间无明显差别；
- ② 腮红宜使用柔和的色彩，颜色不应强于口红或唇彩的颜色。

#### (2) 眼部：

- ① 眉毛应修剪整齐，并选择适合自己的眉形，颜色应比自然色偏深一点；
- ② 眼影色彩应根据衣服色系选择，不应带亮片或过于闪亮；
- ③ 睫毛只允许涂黑色或无色睫毛膏，不应佩戴过于夸张的假睫毛；
- ④ 眼线粗细适中，不宜过分上扬或下垂，不应过于闪亮。

# 任务一：修习基础茶艺礼仪

## 一、仪容礼仪→ (二) 妆容



### 1. 面部

**(3) 唇部：**口红或唇彩的颜色应根据肤色、衣服的颜色等因素选择，不宜使用过于油腻或闪亮的口红或唇彩。

男性茶艺人员应保持面部清洁、无胡须。唇部应避免干燥，可适当涂些润唇膏，但应选用无色或颜色和自身唇色及肤色相配的润唇膏。鼻毛应清理干净，不外露。

# 任务一：修习基础茶艺礼仪

## 一、仪容礼仪→ (二) 妆容



女性茶艺人员手部

### 2. 颈部

茶艺人员应保持颈部干净。女性茶艺人员可在颈部适当涂些粉底，以避免颈部和面部颜色相差太大。

### 3. 手部

在茶事活动中，客人会较多关注茶艺人员的双手，因此，茶艺人员的手部清洁和保养非常重要。

在日常生活中，茶艺人员要勤洗手，以保持双手清洁。洗手后，应及时涂抹护手霜，以使手部肌肤保持润泽。

在茶事活动前，茶艺人员要把手指甲修剪整齐，不涂抹有颜色的指甲油，不抹气味浓烈的护手霜或其他化妆品，以免影响茶的香气。

# 任务一：修习基础茶艺礼仪

## 二、着装礼仪

着装是指对自己所穿的服饰进行精心选择和搭配，以彰显个人魅力，给他人留下良好印象。得体的着装不仅可以体现出一个人良好的文化素养和高尚的审美情趣，还以无声的语言显示着一个人的身份、职业、性格等。

在茶事活动中，茶艺人员要正确着装，以表达对客人的尊重。





# 任务一：修习基础茶艺礼仪

## 二、着装礼仪→（一）着装的原则

1

### 干净整洁

古人言：“衣贵洁，不贵华。”保持服饰干净、整齐是着装礼仪的最基本原则。一个穿着整洁的人，即使衣服不高档、华贵，也能恰到好处地展现自身的气质和对他人的尊重。

在茶事活动前，茶艺人员应检查所穿服饰是否干净整洁，若有污渍或褶皱太多，应换一套衣服。在茶事活动中，茶艺人员应尽量保持所穿服饰的干净整洁，如果不小心沾上茶水或其他污渍，应及时清洗或更换，以免影响客人品茶的心情。

# 任务一：修习基础茶艺礼仪

## 二、着装礼仪→（一）着装的原则

2

### 大方得体

着装要文明大方，符合社会的道德传统与常规做法，这样既不会有失身份，也不会失敬于他人，或令他人感到不便。同时，还要搭配得体，即服饰上下要协调、统一，这样才能展现出着装之美。

对茶艺人员来说，服装的款式应以中式为主，袖口不宜过宽、过长，否则很容易沾上茶水，给人不卫生的感觉。

# 任务一：修习基础茶艺礼仪

## 二、着装礼仪→（一）着装的原则

3

### 符合个性

着装要适合自身体型、年龄和职业特点等，并在此基础上创造和保持自己独特的风格，即在不违反礼仪规范的前提下，在某些方面可体现出与众不同的个性，但不能盲目追求时髦。

如今，中式服装有很多种，且每种又有不少细分。茶艺人员可结合自身特点和喜好，选择能够彰显自己个性的中式服装。例如，旗袍按袖型可分为无袖旗袍、短袖旗袍、七分袖旗袍和长袖旗袍等，女性茶艺人员可结合自身体型和喜好等，选择喜欢的旗袍。

# 任务一：修习基础茶艺礼仪

## 二、着装礼仪→（二）着装的色彩选择

不同色彩的服饰有着不同的着装效果，对个人形象的塑造有很大的影响。要想恰如其分地着装，塑造一个良好形象，在服装色彩的选择上既要与人协调，又要与环境协调。



# 任务一：修习基础茶艺礼仪

## 二、着装礼仪→（二）着装的色彩选择



### 1. 与人协调

着装色彩与人协调，主要表现在**与人的体型和肤色相协调**。每个人都应了解自己体型的优缺点，再据此进行服装的色彩选择。此外，肤色也是服装色彩选择的重要依据。

# 任务一：修习基础茶艺礼仪

## 二、着装礼仪→（二）着装的色彩选择

### 2. 与环境协调

在不同环境中，人们开展的活动各不相同，故人们对服装色彩的选择也要有所不同。对茶艺人员来说，服装颜色除与自身体型和肤色相协调外，还应与**泡茶环境、茶具**等协调一致。一般来说，茶艺人员的服装颜色不宜太鲜艳，因为品茗需要安静舒雅的环境，以及平和的心态。如果茶艺人员的衣服过于鲜艳，会破坏和谐优雅的气氛，使人有躁动不安的感觉。

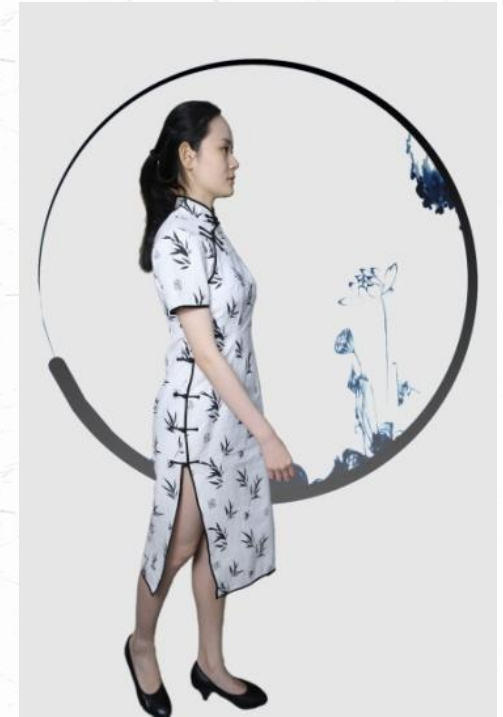
此外，茶艺人员不应佩戴样式烦琐或颜色艳丽的饰品。太烦琐的饰品容易碰到茶具，太鲜艳的饰品则会产生喧宾夺主的感觉。如果有条件，女性茶艺人员可佩戴一个玉手镯，能平添不少风韵。



# 任务一：修习基础茶艺礼仪

## 三、仪态礼仪

仪态是指人在行为中所展现出来的各种姿势，主要包括站姿、坐姿、走姿、蹲姿等。一个人仪态端庄、举止文雅、落落大方，才能给人以良好的印象。因此，茶艺人员应遵守相应的仪态礼仪。



得体的走姿

# 任务一：修习基础茶艺礼仪

## 三、仪态礼仪→（一）站姿礼仪

站姿是一种静态的身体姿态，也是其他动态姿态的基础和起点。良好的站姿不仅能体现出一个人良好的精气神，还能衬托出一个人的自信和风度。

### 1. 站姿的基本要领

**头正**：双目平视，嘴唇微闭，下颚微收，面带微笑。

**肩平**：双肩舒展、放平，自然放松，稍向下沉。

**臂垂**：双臂放松，双手自然垂于身体两侧，手指并拢、自然弯曲。

**挺胸**：后背挺直，胸部舒展、自然上挺。

**收腹**：腰部挺直，腹部微微紧收，保持自然呼吸。

**腿直**：双腿并拢直立、膝盖紧贴，双脚脚后跟靠紧，双脚脚尖向前，身体重心置于双腿之间。



# 任务一：修习基础茶艺礼仪

## 三、仪态礼仪→（一）站姿礼仪

### 2. 女性茶艺人员的站姿

女性茶艺人员的站姿应**优美、庄重、大方**，体现柔和轻盈之美。

一般而言，女性茶艺人员的站姿主要为丁字步站姿和V字步站姿。

**(1) 丁字步站姿**：双手虎口交叠置于腹前，贴于肚脐处，手指伸直但不外翘；左脚位于右脚前，左脚脚跟靠在右脚足弓处，呈丁字步，身体重心落于两脚之间，如图所示。

**(2) V字步站姿**：双手同丁字步站姿；双腿和双脚脚跟并拢，脚尖分开 $45^{\circ} \sim 60^{\circ}$ ，呈V字形，身体重心落于两脚之间。



丁字步站姿



V字步站姿

# 任务一：修习基础茶艺礼仪

## 三、仪态礼仪→（一）站姿礼仪

### 3. 男性茶艺人员的站姿

男性茶艺人员的站姿应稳健、刚毅、洒脱，体现阳刚之美。一般来说，男性茶艺人员可采用后握拳式站姿、前握拳式站姿和垂臂式站姿。

**（1）后握拳式站姿：**左手握住右手手腕自然贴于背部；双腿分开站立，两脚脚尖之间的距离与肩同宽，身体重心落于两脚之间。



后握拳式站姿

# 任务一：修习基础茶艺礼仪

## 三、仪态礼仪→（一）站姿礼仪

**(2) 前握拳式站姿：**右手握住左手手腕置于腹前；双腿分开站立，两脚脚尖之间的距离与肩同宽，身体重心落于两脚之间，如图所示。

**(3) 垂臂式站姿：**双臂放松，双手自然下垂并置于身体两侧，拇指内收，虎口向前，手指自然弯曲；双脚脚跟靠紧，脚尖分开呈V字形，如图所示。



前握拳式站姿



垂臂式站姿

# 任务一：修习基础茶艺礼仪



## 茶艺小技巧

### 站姿训练方法

#### 1. 背靠背站立

训练要领：两人一组背靠背站立，要求两人脚跟、臀部、双肩、背部和后脑勺相互紧贴。

#### 2. 顶书训练

训练要领：按标准站姿要领站好后，选取一本重量适宜的书放于头顶中心位置，身体保持平稳，努力保持书在头顶上的稳定性。

#### 3. 靠墙训练

训练要领：背墙站立，脚跟、小腿、臀部、双肩、背部和后脑勺紧贴墙壁，使身体保持一条直线。

# 任务一：修习基础茶艺礼仪

## 三、仪态礼仪→（二）走姿礼仪

走姿是站姿的延续动作，是在站姿的基础上展示人体动态美的一种仪态。规范的走姿可以体现一个人朝气蓬勃、积极向上的精神状态。走姿基本要领如下：

**步态端正**：昂首挺胸，收腹提臀，双肩放平，双目平视，重心稍向前倾；双臂自然地前后摆动（摆动角度为 $30^{\circ}$ ~ $40^{\circ}$ ），掌心朝内，手指自然弯曲；脚尖伸向正前方，脚跟先于脚掌着地，脚尖推动不断前行。

**步幅适中**：步幅即步行时双脚中心间的距离，男性的步幅以40厘米为宜，女性的步幅以30厘米为宜。女性茶艺人员穿裙装和高跟鞋时，步幅宜更小一些。

**步速均匀**：步速应保持均匀，不应忽快忽慢。

# 任务一：修习基础茶艺礼仪

## 三、仪态礼仪→（二）走姿礼仪

### 1. 前行步

茶艺人员向前行走时，要遵循走姿的基本要领。行走过程中，如遇他人，需要问候时，头和上身向左转或向右转，同时给予问候。

### 2. 后退步

一些情况下，如给客人奉茶后，茶艺人员应先后退两三步，再转身离开。退步时，脚轻擦地面，步幅要小。转身时，先转腰身，再转头。

### 3. 侧行步

引领客人时，茶艺人员要走在客人的左前方，上身稍向右转，侧身向着客人，保持两三步的距离。如果在较窄的通道或楼道遇到相对而行的人时，也需采用侧行步。

需要注意的是，多人行走时，不要横成一排，也不要故意排成队形；与客人同行时，茶艺人员应让客人先行（引领客人时除外）；通过狭窄的通道时，应让客人先行通过。

# 任务一：修习基础茶艺礼仪

## 三、仪态礼仪→（三）坐姿礼仪

### 坐姿礼仪

茶艺人员为客人泡茶时，基本上以坐着为主。端庄的坐姿会给人以文雅、稳重、大方、自然、亲切的美感。坐姿礼仪主要包括入座礼仪、在座礼仪和离座礼仪。

#### 1. 入座礼仪

茶艺人员入座时，动作要轻缓。走到座位前先转身站定，右脚后退半步，然后轻稳和缓地坐下。女性茶艺人员如果穿的是裙装，入座时，应用双手将裙子从上往下轻拢一下，以保持裙边平整、不起皱，并防止走光。

#### 2. 在座礼仪

在座时，茶艺人员应遵守以下坐姿要领。

# 任务一：修习基础茶艺礼仪

## 三、仪态礼仪→（三）坐姿礼仪

### 头正肩平

头部端正，双目平视，嘴唇微闭，双肩放平，腰部挺直。进行茶艺操作时，也要保持头正肩平，肩部不能因操作动作的改变而左右倾斜。

### 四肢摆好

双臂自然弯曲，双手放在操作台上，大腿与小腿之间成直角，小腿与地面垂直，双脚平落于地面。

### 椅面不满

宜坐椅面的1/2~2/3，而不宜坐满椅面。

### 3. 离座礼仪

离座时，茶艺人员应先将右脚后退半步，找到支撑点后起立，起立时应保持上身平稳端正，切勿向前哈腰或左右摇摆。



# 任务一：修习基础茶艺礼仪



## 小贴士

### 不良坐姿

茶艺人员在座时，应避免以下不良坐姿：

- (1) 含胸驼背，给人一种无精打采的感觉。
- (2) 跷二郎腿，甚至不停地抖腿。
- (3) 一腿弯曲、一腿伸直，或者双腿伸直。
- (4) 双腿分开过大，或者大腿并拢而小腿分开。
- (5) 双臂交叉抱于胸前，或者双手抱于腿上。
- (6) 托腮或趴在操作台上。
- (7) 上身大幅度后仰。
- (8) 左顾右盼，摇头晃脑。

# 任务一：修习基础茶艺礼仪

## 三、仪态礼仪→（四）蹲姿礼仪

茶艺人员拿取低处的物品或捡起掉落在地上的物品时，都需要蹲下。茶艺人员常用的蹲姿主要有**交叉式蹲姿**和**高低式蹲姿**两种。

### 1. 交叉式蹲姿

下蹲时，左脚在前，全脚着地，右脚在后，脚掌着地、脚跟提起；屈腿下蹲后，左小腿基本垂直于地面，右腿从左腿下方伸向左侧，两腿交叉重叠，合理支撑身体，腰背挺直、略向前倾。采用这种蹲姿时，左、右脚可以互换。



女士交叉式蹲姿

# 任务一：修习基础茶艺礼仪

## 三、仪态礼仪→（四）蹲姿礼仪

### 2. 高低式蹲姿

下蹲时，左脚在前，全脚着地，右脚在后，脚掌着地、脚跟提起；屈腿下蹲后，左小腿基本垂直于地面或与地面呈 $60^{\circ}$ ，右腿居后，右膝低于左膝，形成左高右低的姿态。采用这种蹲姿时，左、右脚可以互换。

女性茶艺人员下蹲时，可采用**交叉式蹲姿**或**高低式蹲姿**；采用高低式蹲姿时，应将两腿靠紧。男性茶艺人员下蹲时，可采用**高低式蹲姿**，两腿之间可保留适当的距离。



女式高低式蹲姿



男式高低式蹲姿

# 任务一：修习基础茶艺礼仪

## 四、言谈礼仪

语言是人们进行沟通的主要工具，是连接人与人之间思想情感的桥梁。在茶事活动中，语言具有不可替代的作用。准确、得体、亲切的语言，可以让茶艺人员和客人之间的沟通更有效，使客人的品茗体验更好。



# 任务一：修习基础茶艺礼仪

## 四、言谈礼仪→（一）基本要求

### 1. 亲切热情，措辞谦逊

- 茶艺人员和客人交流时，要**热情、亲切**，让客人感受到自己是受欢迎的。这在一定程度上有利于创造一个愉悦的品茗氛围。
- **措辞谦逊**，是指茶艺人员对客人要多用“您”“请”等敬语，以向客人表示友好和尊敬。例如，茶艺人员为客人带路时，可以说“您这边请”；需要客人等待时，可以说“请您稍等一下”。

### 2. 音量适中，语速适中

- 在茶事活动中，茶艺人员讲话时，**音量要不大不小，语速要不快不慢**。这样易于客人接收茶艺人员所传达的信息，促进彼此间的有效沟通。

# 任务一：修习基础茶艺礼仪

## 四、言谈礼仪→（二）基本用语

### 1. 称呼语

- 称呼语是指人们在日常交往中所采用的彼此之间的称谓语。与客人交流时，选择**正确、恰当**的称呼，可以反映出茶艺人员自身的修养，同时也能体现出对客人的尊重。
- 在茶事活动中，茶艺人员和客人不熟时，可称呼男性客人为“先生”，称呼女性客人为“女士”；和客人较熟时，可根据实际情况，灵活选用称呼语，如客人是自己的好朋友时，茶艺人员可以直呼其名或昵称。

### 2. 应答语

- 应答语一般分为3种：① **肯定式**，如“是的”“好”“对”等；② **谦恭式**，如“这是我的荣幸”“您太客气了”“您过奖了”等；③ **谅解式**，如“不要紧”“没关系的”“您不用介意的”等。
- 回复客人时，茶艺人员可根据情况，使用相应的应答语。例如，客人表示感谢时，茶艺人员可以使用谦恭式应答语；客人不小心把茶汤洒到地上或打碎杯子时，茶艺人员可以使用谅解式应答语。

# 任务一：修习基础茶艺礼仪



## 茶百科

### 应答礼仪

在茶事活动中，应答礼仪是指茶艺人员在回答客人问题时应遵守的礼仪。在倾听客人问题时，茶艺人员要停下手中的工作，认真倾听。在回答客人问题时，要真正理解问题后再回答，不可不懂装懂、答非所问。对于不了解或者回答不清楚的问题，可以先向客人说明情况，然后通过上网查询或寻求他人帮助等方式确定答案后，再回复客人。另外，在回答客人问题时，茶艺人员不可顾此失彼，只顾及一位客人而冷落了其他客人。

# 任务一：修习基础茶艺礼仪

## 四、言谈礼仪→（二）基本用语

### 3. 赞赏语

每个人都喜欢得到赞赏。在茶事活动中，正确使用赞赏语，可以使客人心情愉悦，进而使品茗氛围更好。需要注意的是，对客人进行赞赏时，要结合实际情况，否则会让客人觉得不真诚，因而产生反感。例如，客人对茶做出正确评价时，茶艺人员可以说“您说得非常对”“您真懂行”等；反之，如果客人对茶的评价基本是错误的，茶艺人员再对客人进行赞赏，就会显得虚伪。





# 任务一：修习基础茶艺礼仪

## 四、言谈礼仪→（二）基本用语

### 4. 道歉语

- 招待不周或给客人带来麻烦时，茶艺人员应使用道歉语，且道歉的态度一定要诚恳。例如，奉茶时，若不小心把茶汤洒到客人身上，茶艺人员可以说“不好意思”“对不起”等。

### 5. 欢送语

- 茶事活动结束后或在茶事活动过程中有客人要离开时，茶艺人员应使用欢送语，如“再见”“慢走”“欢迎再来”等。

# 任务一：修习基础茶艺礼仪

## 五 常用礼节

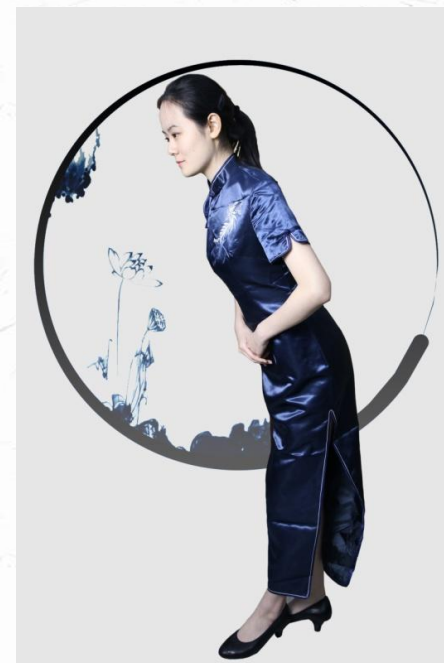
在长期的茶事活动中，一些专门的茶事礼节形成，并同其他一些会客礼节一起流传下来。下面主要介绍一些茶事活动中常用的礼节。



# 任务一：修习基础茶艺礼仪

## 五、常用礼节→（一）鞠躬礼

在茶事活动中，鞠躬礼有**站式**、**坐式**和**跪式**3种。每种鞠躬礼根据鞠躬的弯腰程度不同，可分为真礼、行礼和草礼。其中，真礼用在茶艺人员和客人之间，行礼用在客人之间，草礼用在说话前后。



鞠躬礼

# 任务一：修习基础茶艺礼仪

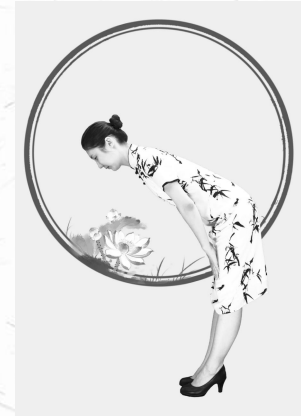
## 五、常用礼节→（一）鞠躬礼

### 1. 站式鞠躬礼

以站姿为基础，左手在里，右手在外，四指合拢相握于腹前，然后将相搭的两手渐渐分开，双手紧贴大腿徐徐下滑，手指尖触及膝盖为止，同时弯腰，使头、背与腿呈近90°的弓形，略做停顿后慢慢起身，双手沿腿上提，恢复站姿，此礼为真礼。行礼与真礼相似，但双手下滑至大腿中部即可，头、背与腿呈120°的弓形。草礼只需将身体向前稍微倾斜，头、背与腿呈150°的弓形，双手搭在大腿根部即可。



站式鞠躬真礼



站式鞠躬行礼



站式鞠躬草礼

# 任务一：修习基础茶艺礼仪

## 五、常用礼节→（一）鞠躬礼

### 2. 坐式鞠躬礼

真礼以坐姿为基础，行礼时，将双手掌心向下，手指自然并拢，自然平放在膝盖上，上身前倾约45°，弯腰到位后稍做停顿，然后慢慢直起上身，恢复坐姿。行礼需将双手放在大腿中部，上身前倾小于45°。草礼只需将两手搭在大腿根部，略欠身即可。



坐式鞠躬真礼



坐式鞠躬行礼



坐式鞠躬草礼

# 任务一：修习基础茶艺礼仪

## 五、常用礼节→（一）鞠躬礼

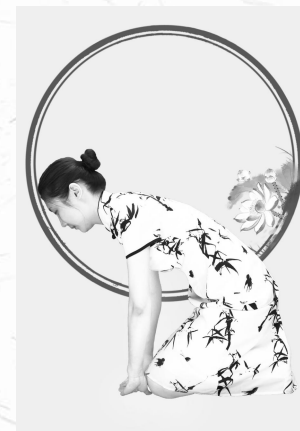
### 3. 跪式鞠躬礼

行真礼时，背部挺直、上半身前倾，双手从膝上渐渐滑下，全手掌着地，两手指尖斜相对，身体前倾 $65^{\circ}$ ，稍做停顿后，慢慢直起上身。行礼与真礼相似，但两手仅前半掌着地，身体前倾 $55^{\circ}$ ，。行草礼时，仅两手手指着地，身体前倾 $45^{\circ}$ 。

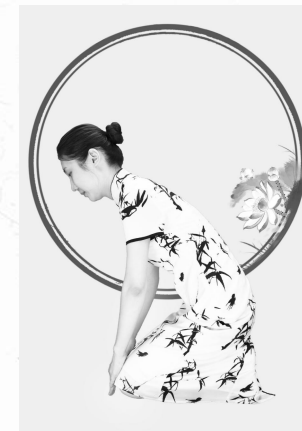
无论行哪种鞠躬礼，动作都要与呼吸相配合，弯腰时吐气，直身时吸气；速度要尽量与其他人保持一致，以免尴尬；行礼前后，面部应带有笑容，目光要礼貌地注视着对方。



站式鞠躬真礼



站式鞠躬行礼



站式鞠躬草礼

# 任务一：修习基础茶艺礼仪



## 茶百科

### 鞠躬礼

鞠躬源自我国古代祭天仪式。当时，人们认为，在祭坛上将牛、羊等祭品弯成鞠躬形，才能表达对上天的恭敬与虔诚。后来，逐渐演变成日常礼节。

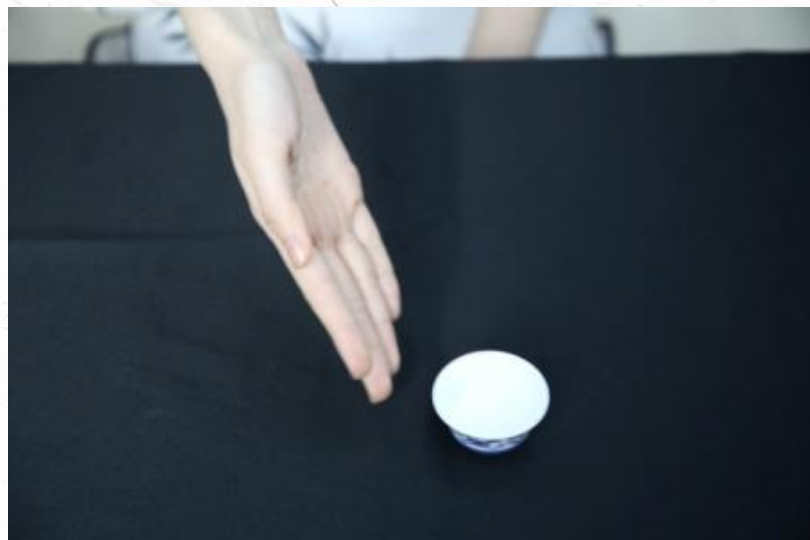
如今，在日常生活中，晚辈向长辈、服务人员向客人鞠躬致意，十分常见。另外，拜托他人帮忙，行鞠躬礼表示感谢；或者由于做错了事，行鞠躬礼表示道歉，也不乏其例。

行鞠躬礼时，应注意以下几点：

- (1) 忌不郑重，如不脱帽、边鞠躬边说话、左顾右盼、一只手插在衣袋里等。
- (2) 互相行鞠躬礼时，地位低者、后辈应先致礼。
- (3) 对别人的鞠躬致意，应及时回应。地位相当者，可回致同样鞠躬；长辈、年老者可欠身、拱手或握手作答。无动于衷，或回礼马虎、潦草，会让人难堪，是失礼行为。

# 任务一：修习基础茶艺礼仪

## 五、常用礼节→（二）伸掌礼



伸掌礼

茶艺人员向客人敬奉各种物品时都要用伸掌礼，意思是“请”和“谢谢”。伸掌礼姿势为五指并拢，手掌略向内凹，倾斜手掌伸于敬奉的物品旁；同时，欠身点头微笑，动作要一气呵成。



# 任务一：修习基础茶艺礼仪

## 五、常用礼节→ (三) 叩指礼

茶艺人员给客人敬奉各种物品时，客人可用叩指礼（也称“叩手礼”）表达感谢。根据茶艺人员和客人关系的不同，客人可使用不同形式的叩指礼。

- ◆ 茶艺人员是客人的长辈或上级，客人必须用五个手指并拳，拳心向下，五个手指同时敲击桌面。这相当于五体投地跪拜礼，一般敲三下即可。
- ◆ 茶艺人员是客人的晚辈或下级，客人只需用食指或中指敲击一下桌面，相当于“点头”示意；如果客人对茶艺人员比较欣赏，则会敲三下。
- ◆ 茶艺人员和客人是平辈，客人须将食指和中指并拢，同时敲击桌面，相当于双手抱拳作揖，一般敲三下以示尊重。



五指叩指礼



叩手礼



两指叩指礼

# 任务一：修习基础茶艺礼仪

## 四、行茶礼仪→（四）寓意礼



自茶艺产生以来，已形成了很多带有寓意的礼节。例如，冲泡时的“凤凰三点头”，寓意向客人三鞠躬以示欢迎；放置茶壶时，壶嘴不能正对客人，否则表示请客人离开；在进行回转斟水、斟茶等动作时，若用右手必须按逆时针方向回转，若用左手则必须以顺时针方向回转，表示向客人招手，以示欢迎；等等。

在茶事活动中，茶艺人员为客人泡茶、奉茶和续茶时的一举一动都非常重要。因此，要把常用礼节的动作要领熟记于心，并重复练习，力求准确。同时，要注意将各种动作组合的韵律感表现出来，将其融入与客人的交流中。

# 。 谢 谢 观 看

