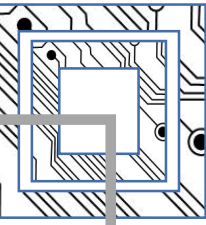


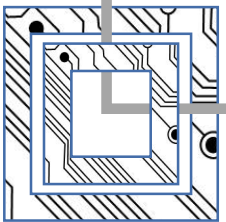
# Photo shop (ps) 基础技能培训

主讲人:焦俊舟



# 前言

随着信息科技的发展，人们对图片的需求今时不同往日，从手绘到相机拍出来的黑白图片，再从黑白相片到彩色相片，逐渐的彩色的图也不适应人们的需求，于是乎各种修图软件应用而出，比如手机上的美图秀秀，谷歌的snapeed等等。然而其中最强大的便是电脑上的phpotoshop。



# 目录

1

认识Photoshop

2

安装Photoshop

3

Photoshop的基本使用

4

Photoshop的基本工具

5

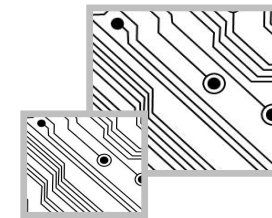
图层的概以及种类

6

补充知识

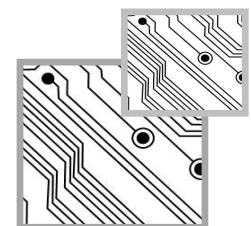
01

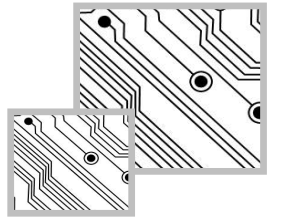
# 认识photoshop



## 1.1 什么是photo shop

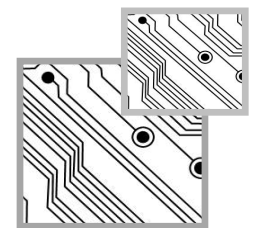
Adobe Photo shop, 简称“PS”, 是由Adobe Systems开发和发行的图像处理软件。补充: Adobe系统公司(英语: Adobe Systems Incorporated), 是美国一家跨国电脑软件公司, 总部位于加州的圣何塞, 其官方大中华部门内也常以中文“奥多比”自称。主要从事多媒体制作类软件的开发, 近年亦开始涉足丰富互联网应用程序、市场营销应用程序、金融分析应用程序等软件开发。

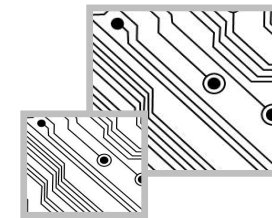




## 1.2 photoshop的起源

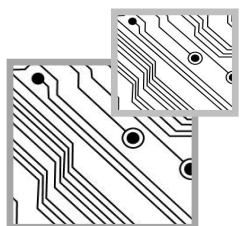
1987年，Photoshop的主要设计师托马斯·诺尔买了一台苹果计算机（MacPlus）用来帮助他的博士论文。与此同时，Thomas发现当时的苹果计算机无法显示带灰度的黑白图像，因此他自己写了一个程序Display；而他兄弟约翰·诺尔这时在导演乔治·卢卡斯的电影特殊效果制作公司Industry Light Magic工作，对Thomas的程序很感兴趣。两兄弟在此后的一年多把Display不断修改为功能更为强大的图像编辑程序，经过多次改名后，在一个展会上接受了一个参展观众的建议，把程序改名为Photoshop。在这之后他们找到adobe的总监，于是乎这才有了这款软件。





## 1.3 用途和优点

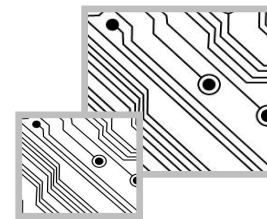
用途：平面设计，修复照片，广告摄影，影像创意，艺术文字，网页制作，建筑效果图后期修饰，绘画，绘制或处理三维贴图，婚纱摄影设计，视觉创意，图标制作，界面设计，13个方面。  
优点：学习方便，功能强大应用广，界面非常友好。但相对于手机来说还要进行学习。



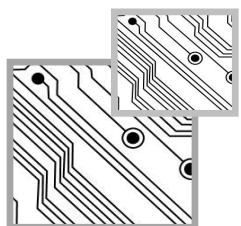
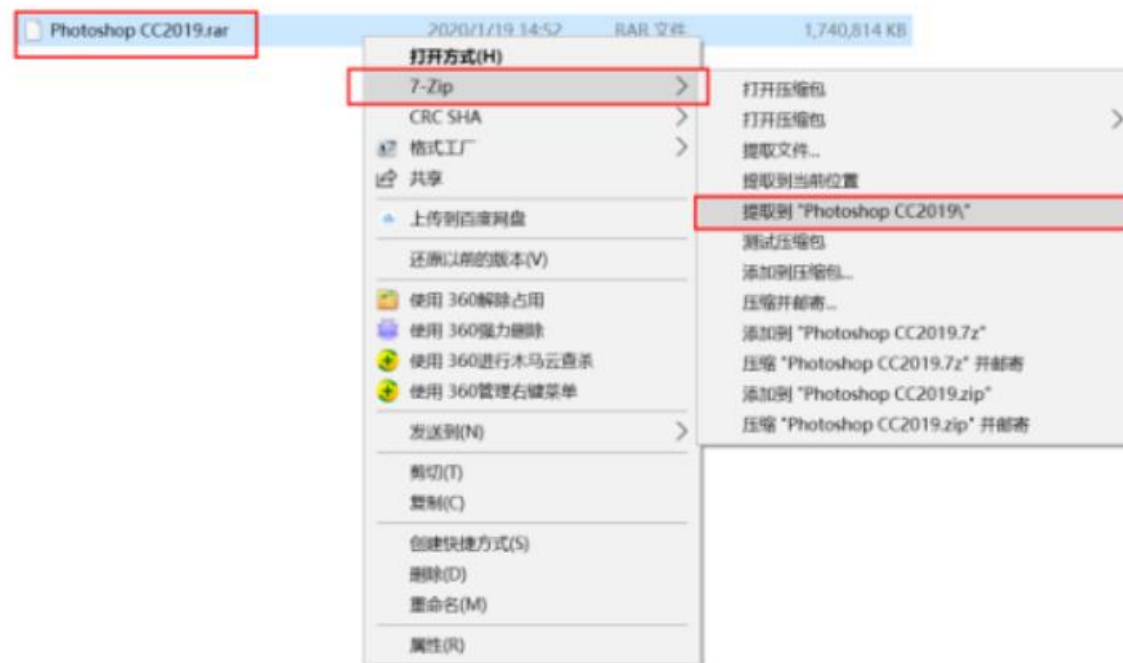
02

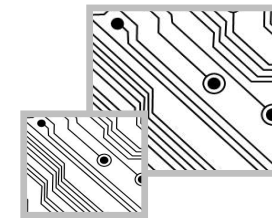
安装photoshop







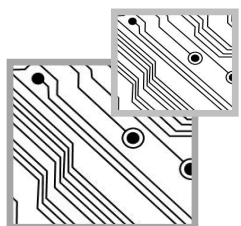
以Photoshop CC2019为例子，首先把下载好的压缩包解压，鼠标右击解压随意一个文件夹即可。

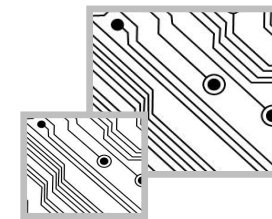




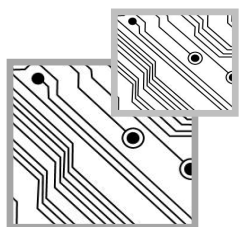
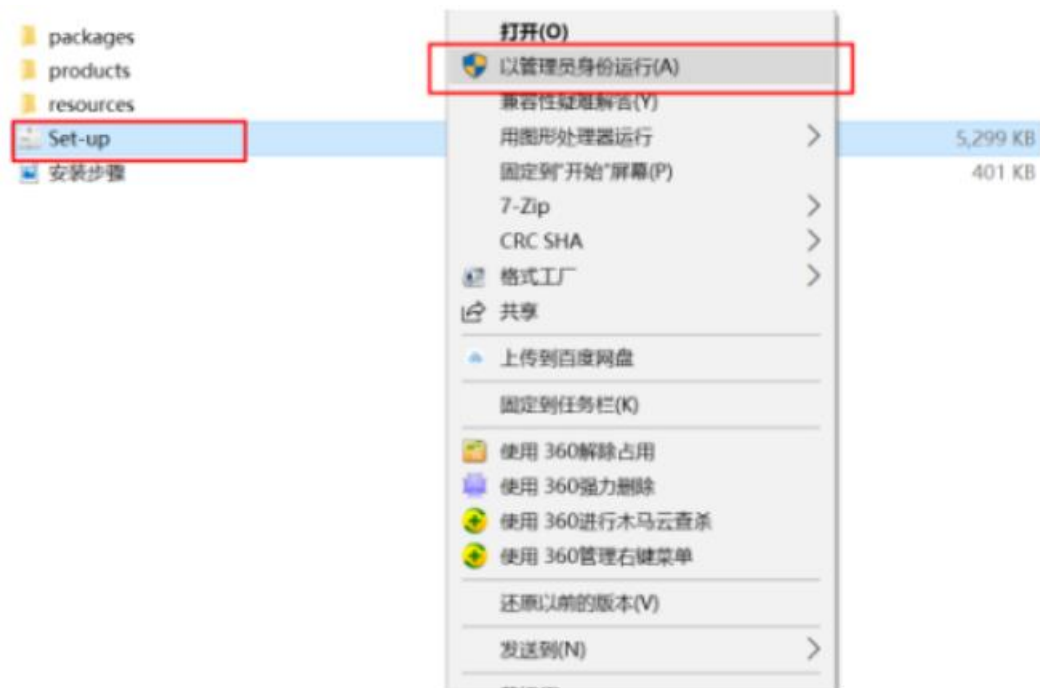
双击打开 (Photoshop  
CC2019) 文件夹。

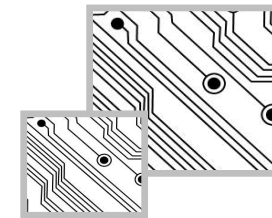
 Photoshop CC2019	2020/1/20 9:47	文件夹	
 Photoshop CC2019.rar	2020/1/19 14:52	RAR 文件	1,740,814 KB



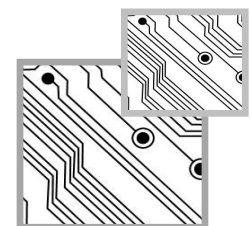
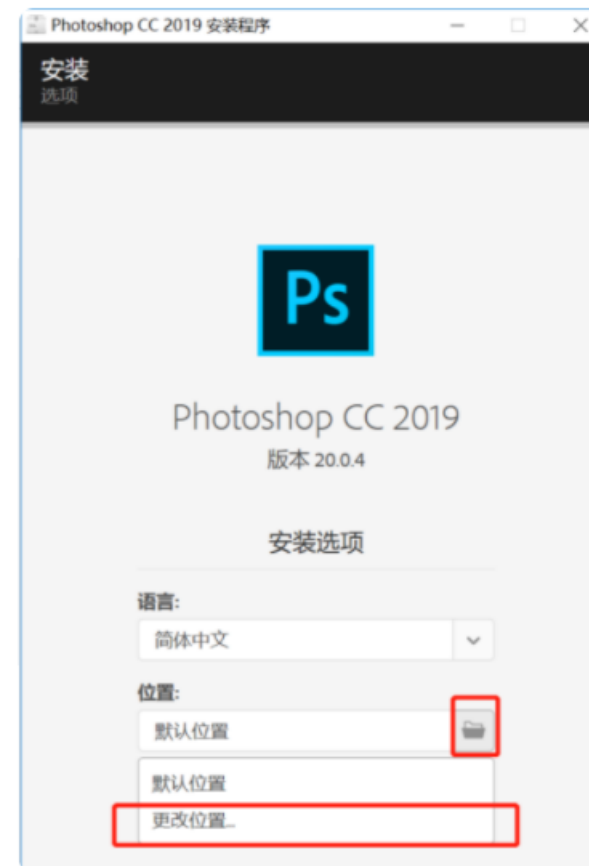


选中 (Set-up) ，右键  
选择 (以管理员身份运  
行) 。

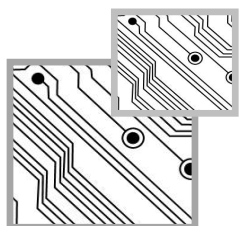
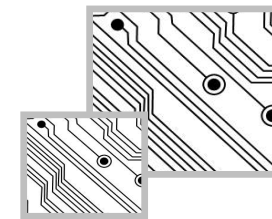


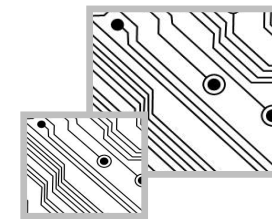


点击（位置）后面的文件夹图标，选择（更改位置）。在选择位置的时候除了c盘其他位置都可以。安装的文件夹应为英文。



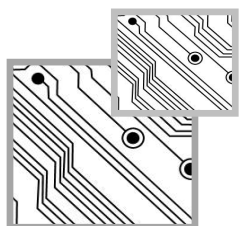
选好安装位置后，点击（继续）。

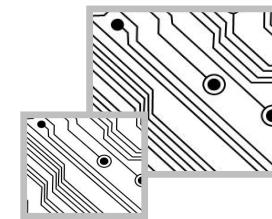




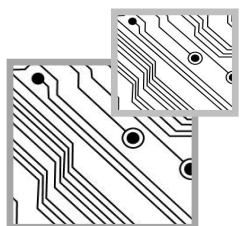
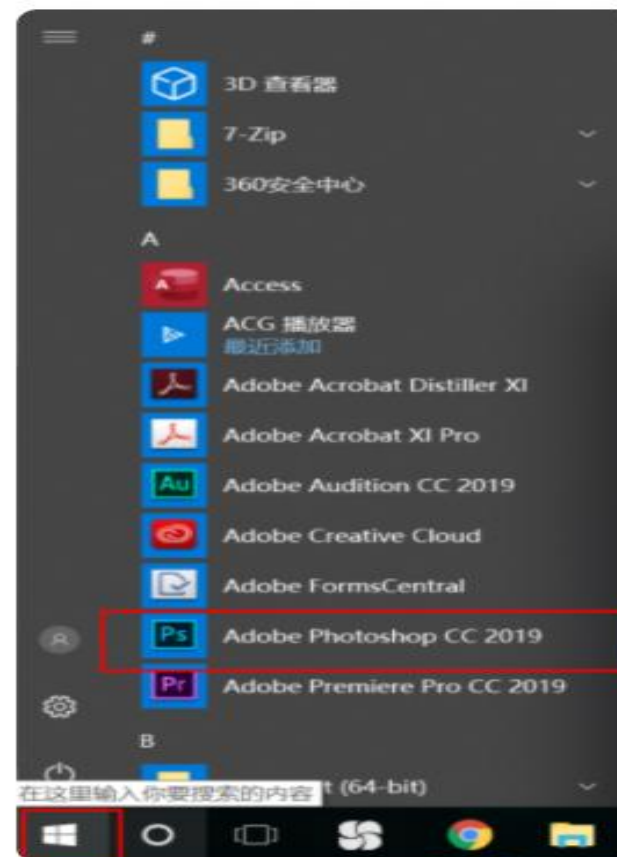
安装已完成，点击（关闭）

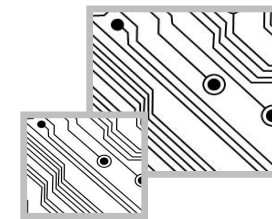
。



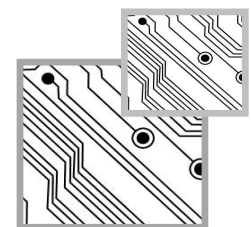
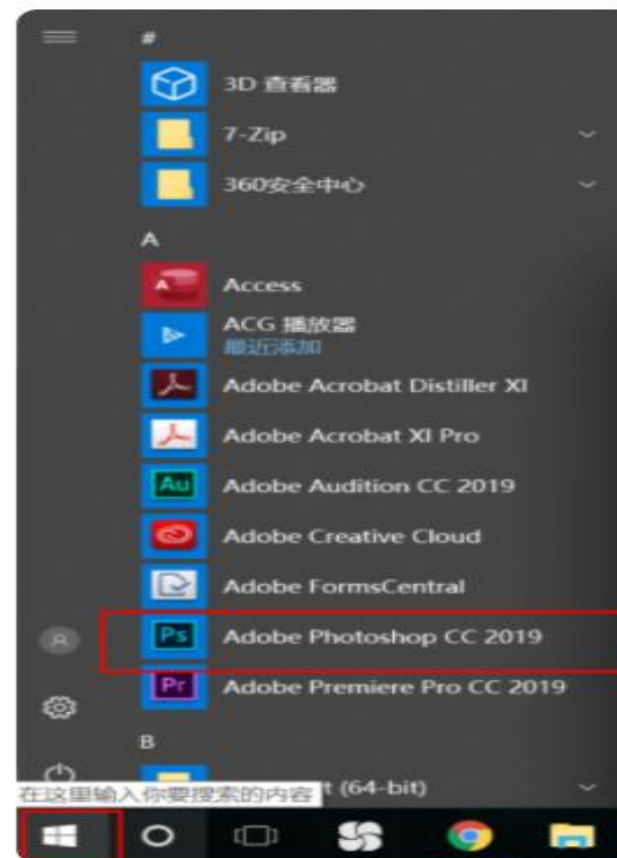


点击开始菜单，找到  
(Adobe Photoshop  
CC2019)，往桌面上拖拽  
即可创建桌面快捷方式。



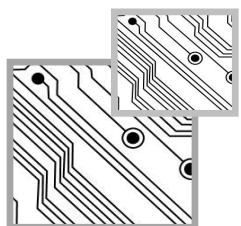
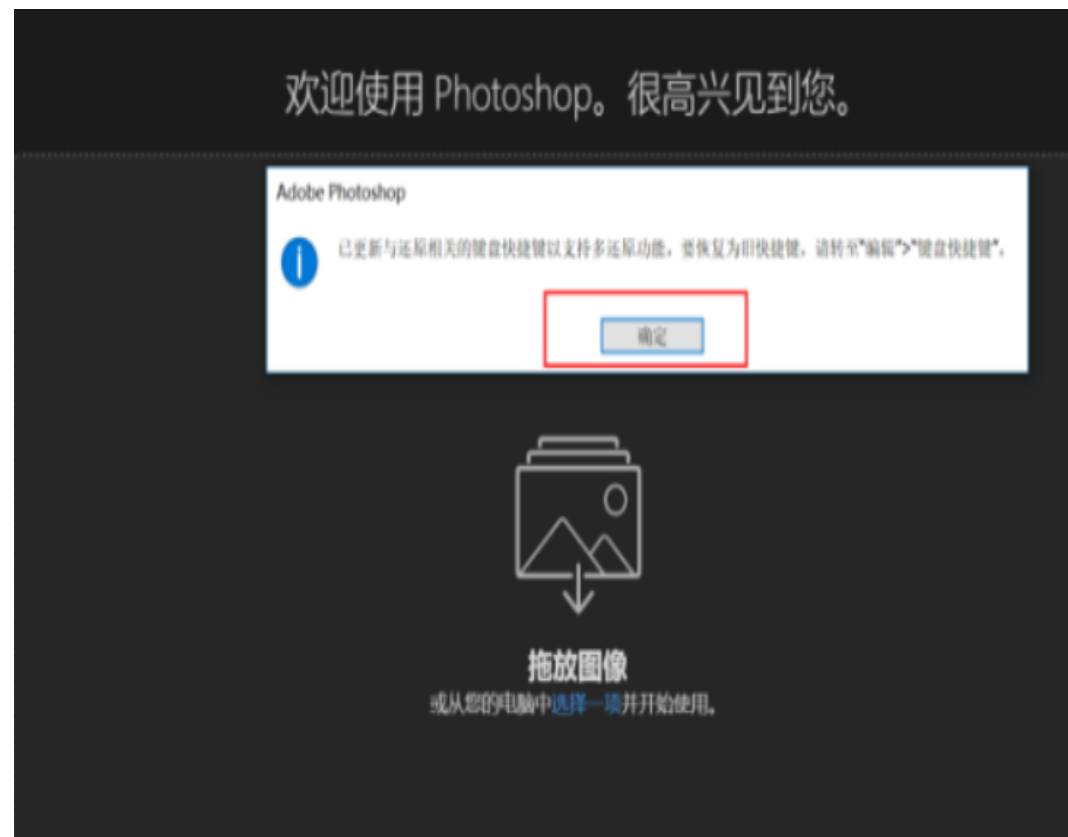
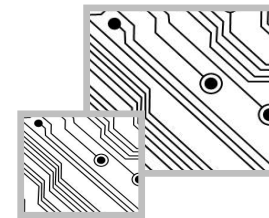


点击开始菜单，找到  
(Adobe Photoshop  
CC2019)，往桌面上拖拽  
即可创建桌面快捷方式。





在桌面上双击刚创建好的 Photoshop 快捷方式。然后在打开的页面中点击确定整个安装过程就执行完毕。

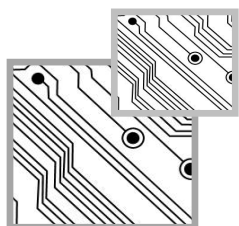
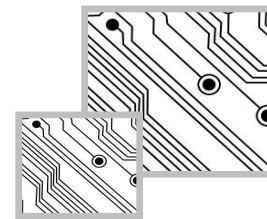


03

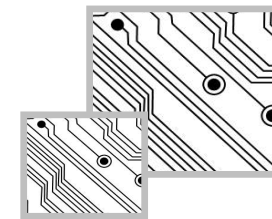
# Photo shop的基本 使用

## 3.1 Photo shop 的工作界面

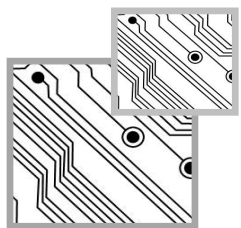
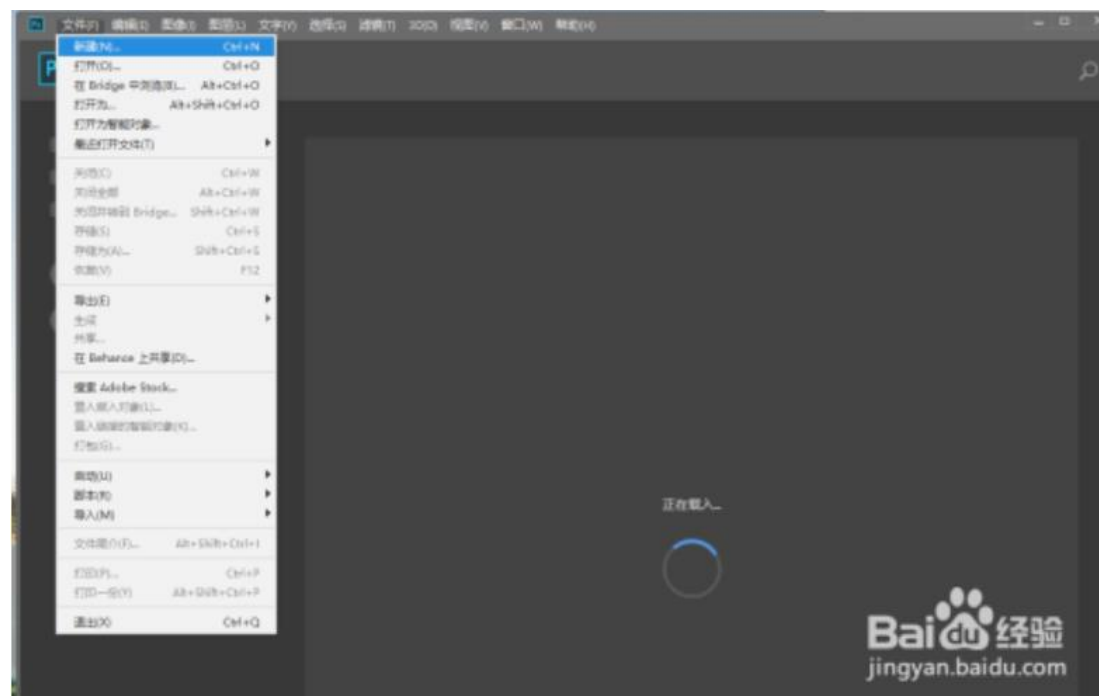
如右图所示photoshop的工作界面，有三大部分，菜单栏，工具栏，选项栏，以及工具栏。然后，选项栏选一般为工具栏服务，比如我们在工具栏选择了一个裁剪工具，选项栏会显示裁剪工具的一些设置。其次，工具栏一般是修图所需要的一些工具，比如裁剪、画笔、涂抹、文字等等的一些功能



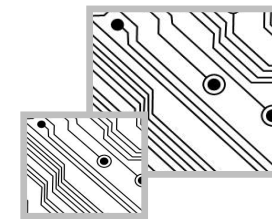
## 3.2 新建文件



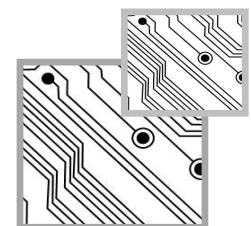
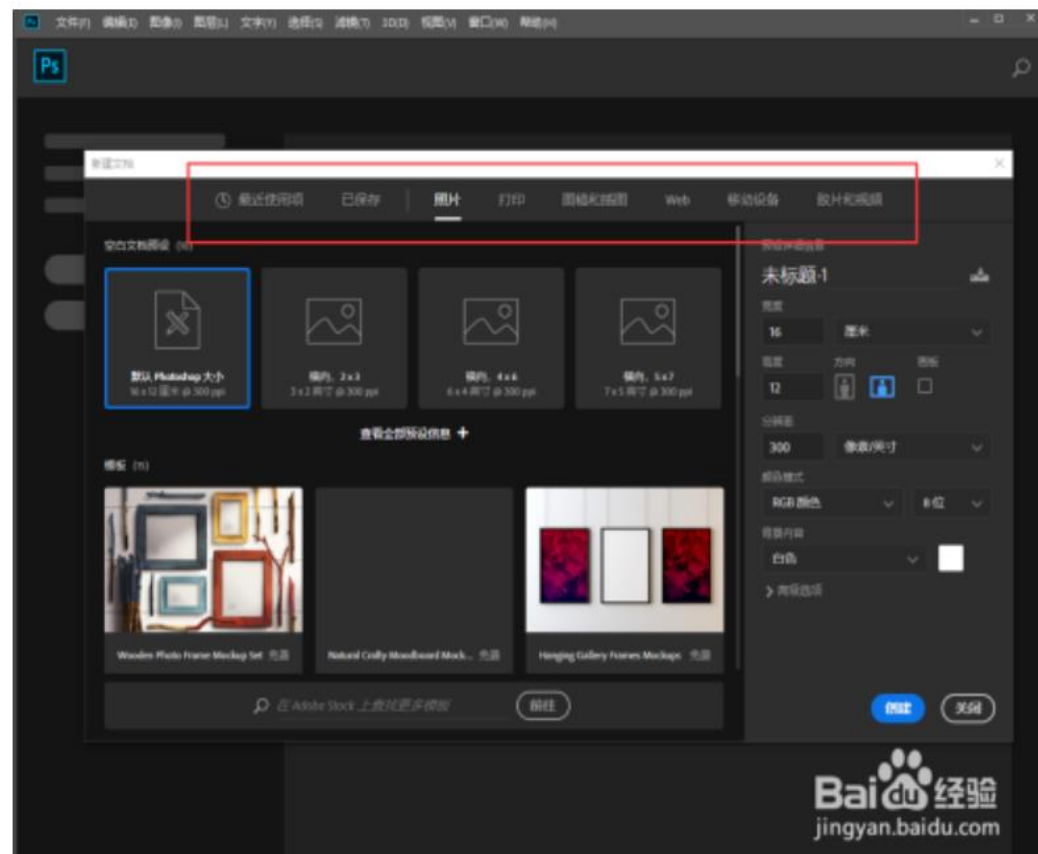
在菜单栏中点击文件选项，再点击新建，其中新建文件的为快捷键Ctrl+N



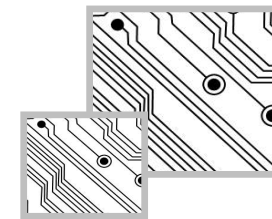
## 3.2 新建文件



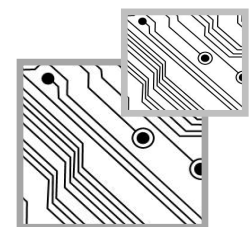
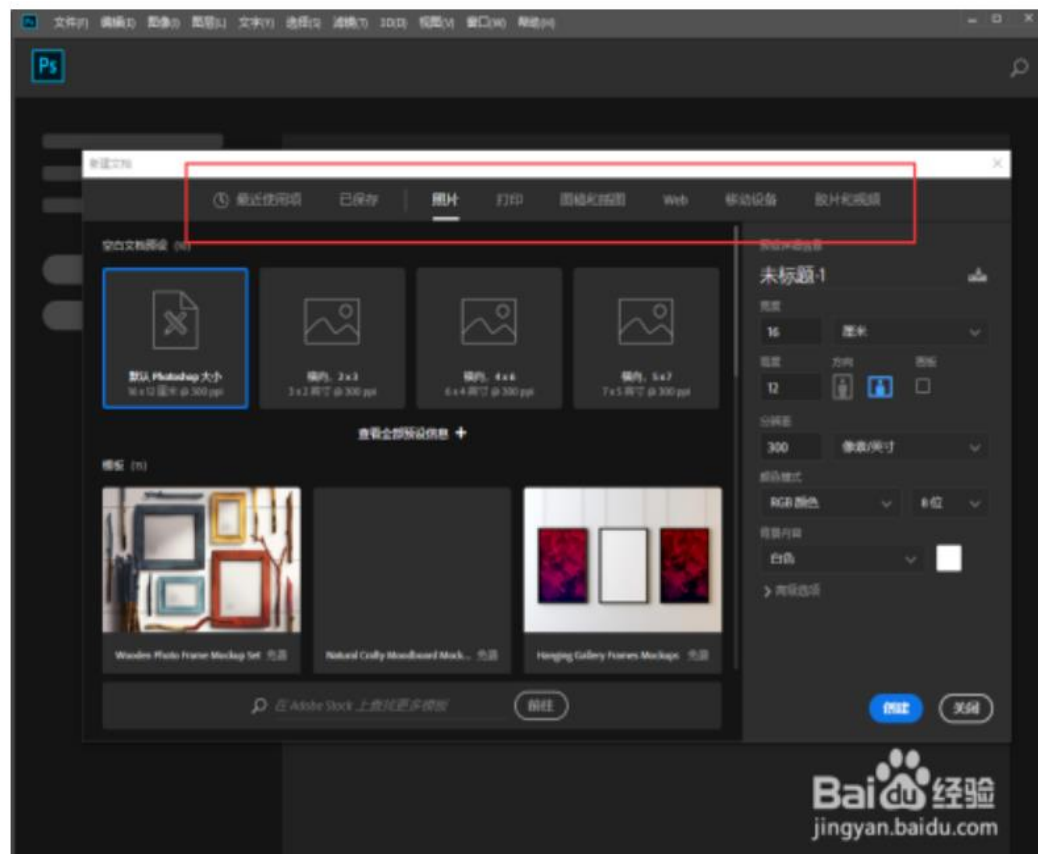
选定新建文件尺寸，软件默认 photoshop 大小，可通过手动输入宽度和高度确定尺寸进行自定义。



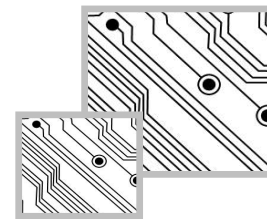
## 3.2 新建文件



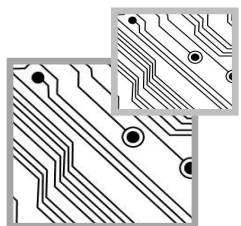
选定新建文件尺寸，软件默认 photoshop 大小，可通过手动输入宽度和高度确定尺寸进行自定义。

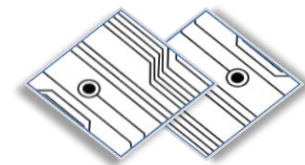


## 3.2 新建文件



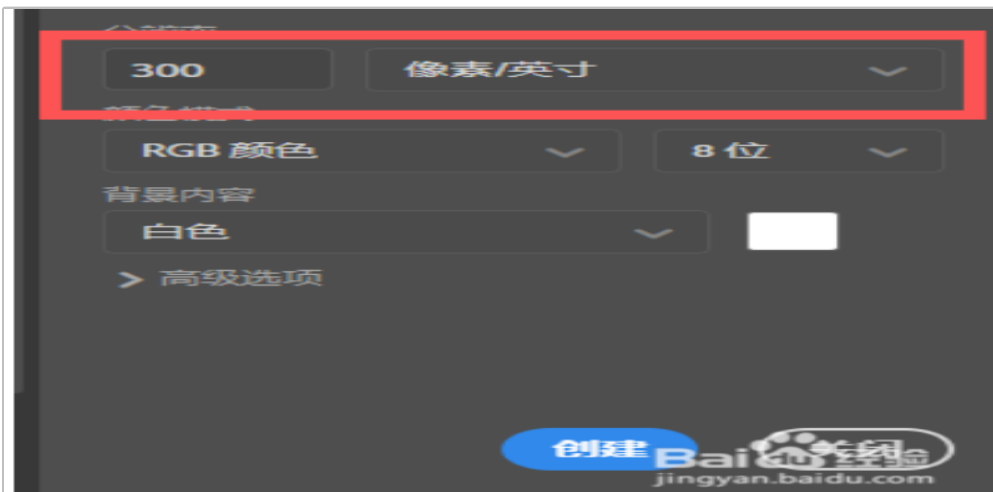
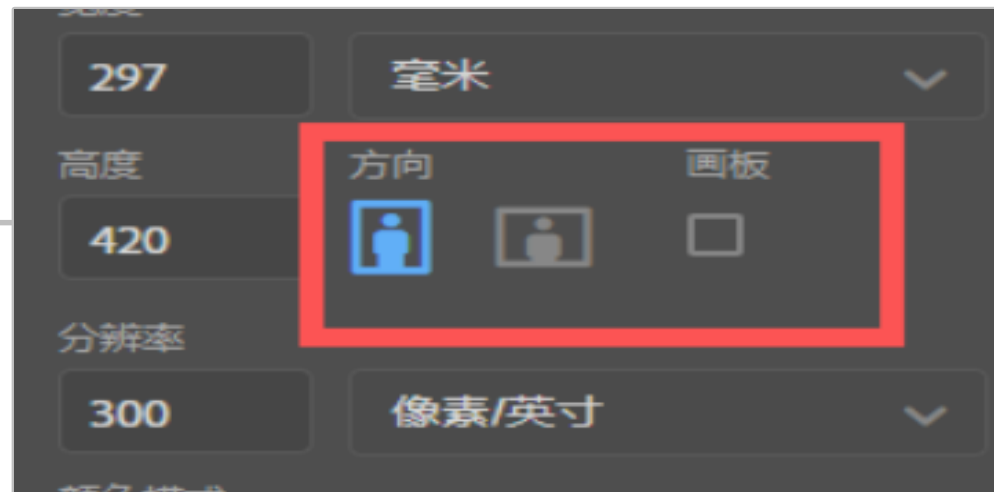
定文件标题，这里可以自行进行选择。





### 3.2新建文件

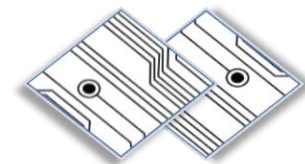
确定文件的方向



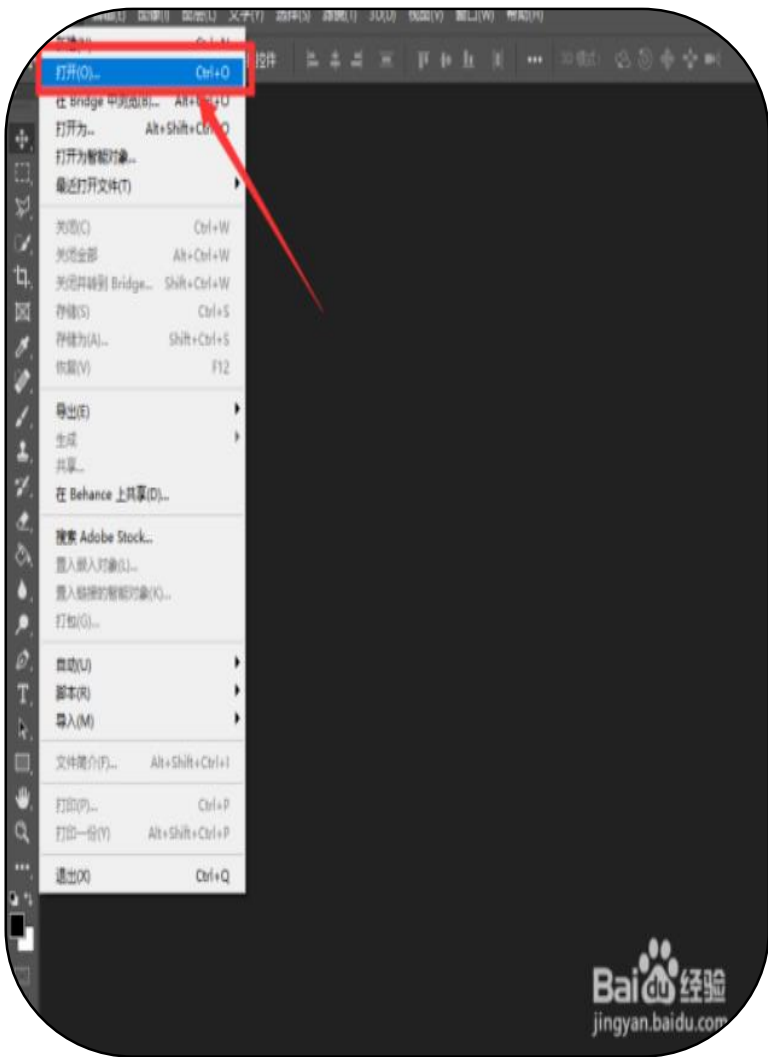
### 3.2新建文件

确定文件的像素大小（图片的清晰度）最后点击创建即可成功





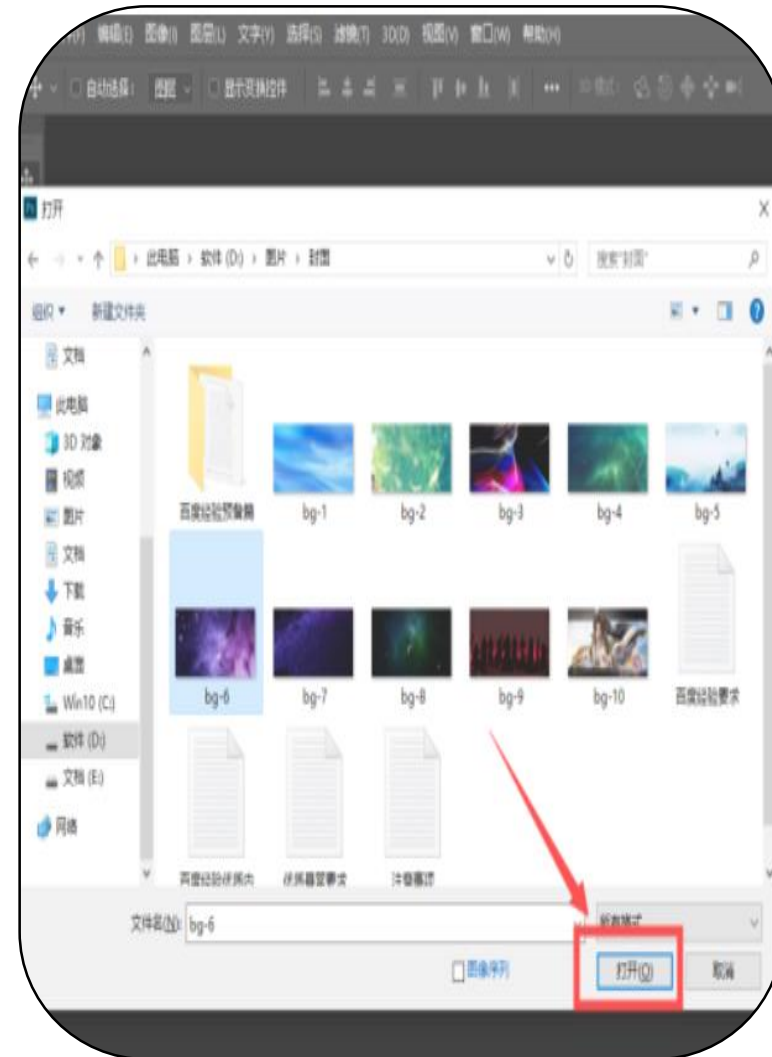
## 3.3 文件的打开方式

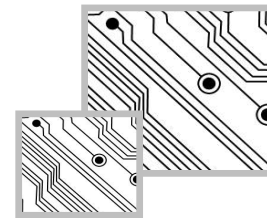


第一步

在菜单栏选择【文件】-【打开】进入打开对话框，选择图片打开即可。  
(快捷键Ctrl+O)

第二步

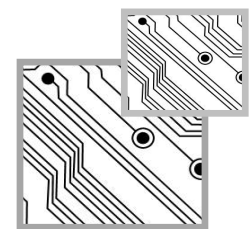
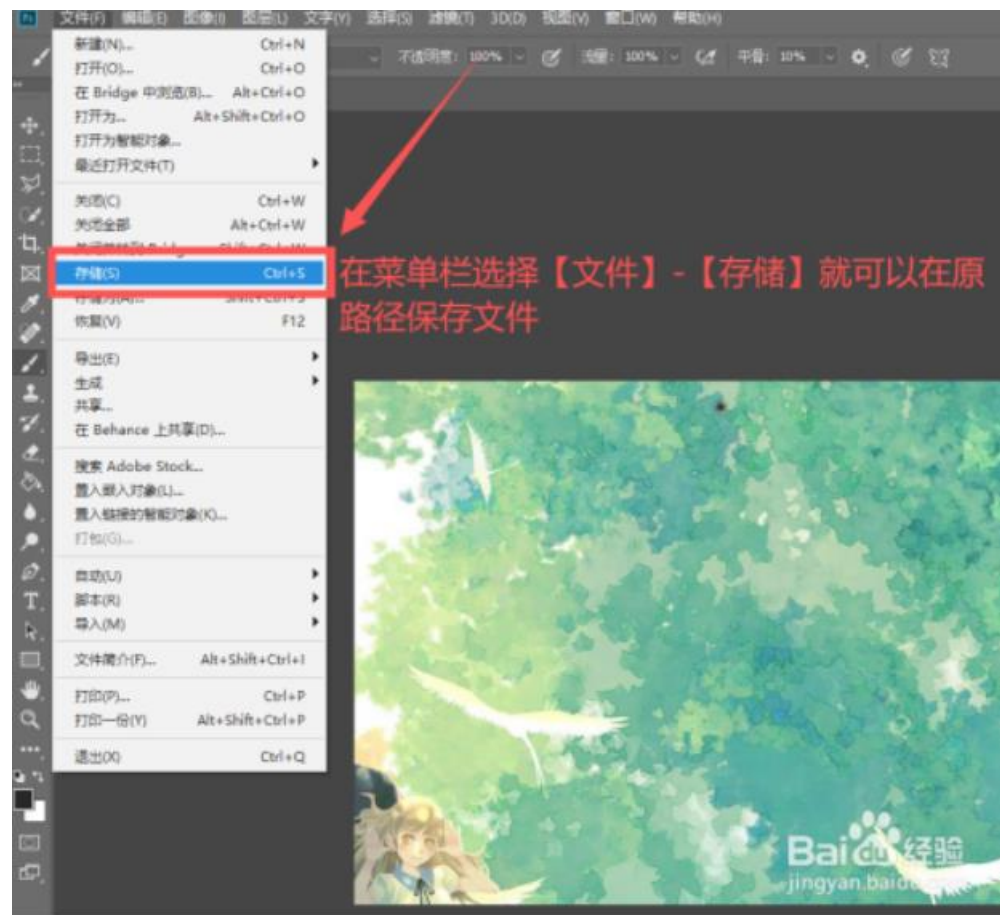




## 3.4 存储文件

当文件打开后并做出修改，文档标签处就会显示“\*”表示文件被修改过，此时，我们在菜单栏选择（文件）-（存储）就可以在原路径保存文件。快捷键ctrl+s。也可以在菜单栏选择（文件）-（存储为）在其他路径保存文件（快捷键Shift+Ctrl+S）。

“存储”和“存储为”的区别就像“保存”和“另存为”的区别一样，一个是在原路径保存文件，另一个是在其他路径保存文件。



04

# Photo shop的基本工 具

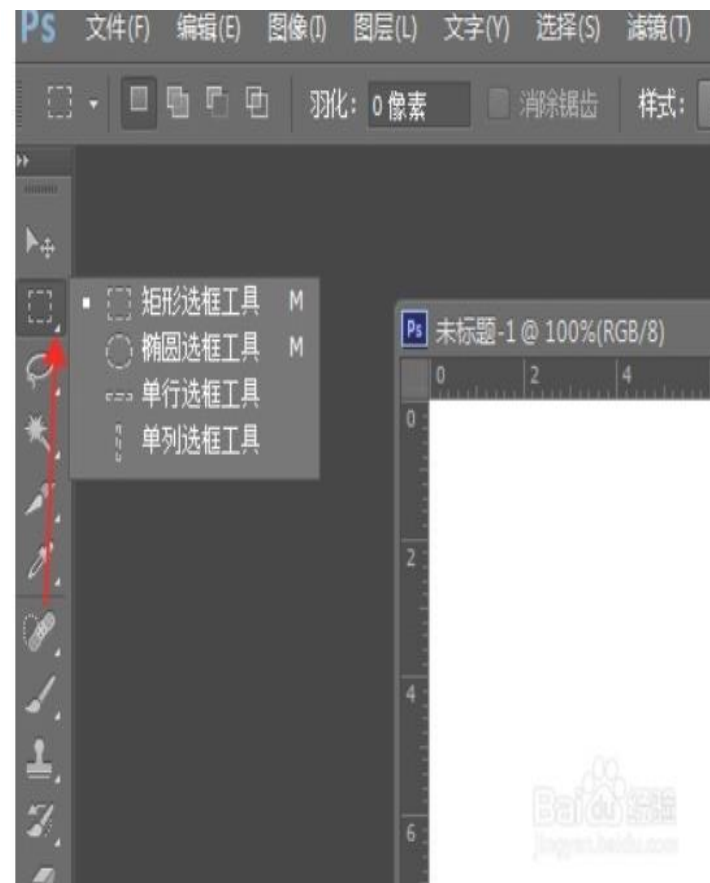
## 4.1 图像的简单变换操作

### 4.1.1 选框工具组

矩形选框工具：用来制作矩形选区和正方形选区，通常制作的是矩形选区，如果摁住**Shift**键，可以制作出正方形选区

椭圆选框工具：用来制作椭圆选区和圆形选区，通常制作的是椭圆选区，如果同时摁住**Shift**键，可以制作出圆形选区

单行选框工具和单列选框工具，同时使用，可以在图像中创建网格选区。直接在图像中单击，即可制作出单行或者单列选框工具



## 4.1 图像的简单变换操作

### 4.1.2 选区工具选项栏

选框工具选项栏，如下图



## 4.1 图像的简单变换操作

### 4.1.2 选区工具选项栏

选框工具选项栏，如下图



## 4.1 图像的简单变换操作

### 4.1.2 选区工具选项栏



选项栏1：“新选区”、“添加到选区”、“从选区减去”、“与选区交叉”

(1) 新选区，点击这个选项，可以在图像中新建一个选区，如果原图已经存在选区，那么新建的选区将替代原来的选区

(2) 添加到选区，可以在原有的增加新的选区，原来的选区不会消失，如图1（在新选区情况下，快捷键Shift键也可以完成此操作）

(3) 从选区中间去，可以从图像原有的选区中减去某个位置，如图2（在新选区情况下，快捷键Alt键也可以完成此操作）

(4) 与选区交叉，在此按钮情况下，之会保留原有选区和新建选区重叠的部分（在新选区情况在，同时摁住Alt+Shift键可以完成此操作）

## 4.1 图像的简单变换操作

### 4.1.2 选区工具选项栏



选项栏2：羽化，用来设置选区的羽化范围，数值根据实际需要  
进行处理

选项栏3：消除锯齿，在“椭圆选框工具”，该选项才可以使用

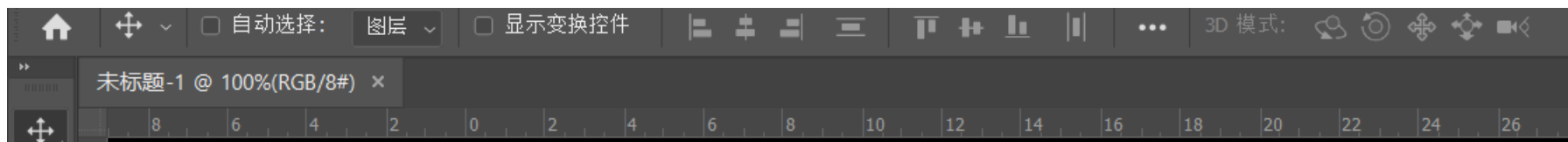
选项栏4：样式，用来设置矩形选区的创建方法，有3种不同选  
项

选项栏5：选择并遮住，单击此选项，会跳出如下图的对话框，  
可以对选区进行平滑、羽化等操作



## 4.1 图像的简单变换操作

### 4.1.3 移动工具



Photoshop移动工具快捷键为V。点击左上角的移动工具，勾选上自动选择

也可以选择不进行勾选

选项栏2：可以选择图层或者其他

选项栏3：显示控件

选项栏4：分别表示的是对齐方式，对齐方式和平常用到的wps相同

选项栏5：也是对齐方式

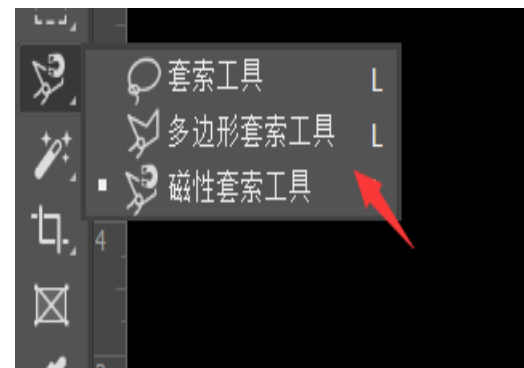
选项栏6：是创建一个3d的一个图层，可以进行更改

## 4.2 其他选区工具组

### 4.2.1 不规则选区工具组

如图所示，包括套索工具，多边形套索工具和磁性套索工具。三者都叫套索工具。

套索工具鼠标控制灵活，也可以叫做自由套索工具，构建出来的选区一般不是很精确，适合大概勾勒的选区范围。



## 4.2 其他选区工具组

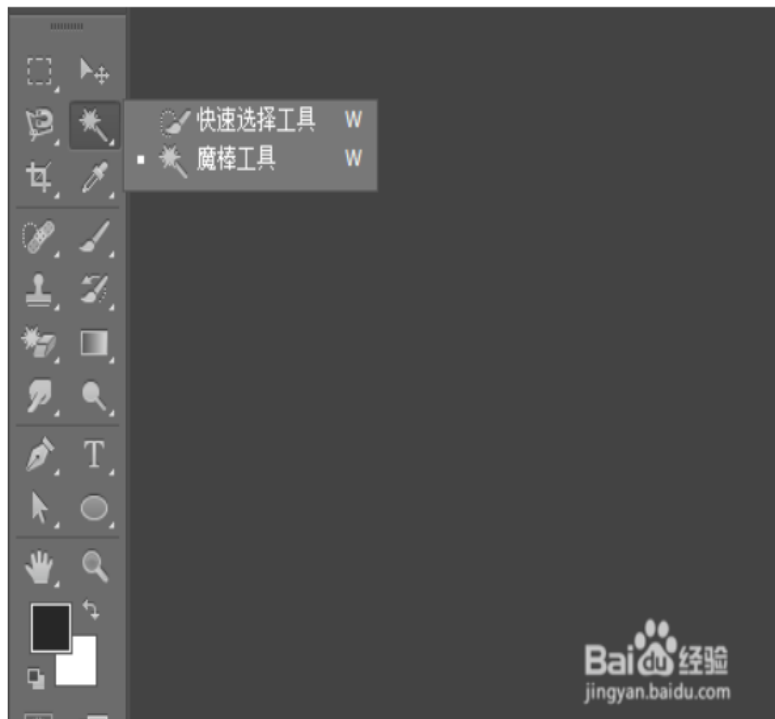
### 4.2.1 不规则选区工具组

多边形套索工具，顾名思义，适合操作形状规则的图片，因为这个工具用鼠标拉出来的线都是直线，很好地契合了多边形这个概念。

磁性套索工具，很美好的工具，可以自己吸附在颜色有差异的边缘，色差有区别的时候，适合使用，很快滴像磁铁一样地吸附上去。

## 4.2 其他选区工具组

### 4.2.2 自动选择工具组



魔棒工具：只需要图像上单击，就能比较快的选取出颜色一致的区域。

魔棒工具选项栏-取样大小：设置“魔棒工具”的取样范围大小。其中“取样点”，可以对光标单位单击位置的像素进行取样。例如“3x3平均”选项，即是对光标单击位置3个像素区域内的平均颜色进行取样，从而绘制选区。

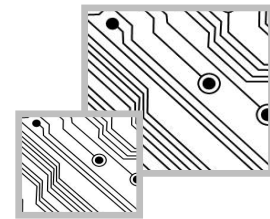
魔棒工具选项栏-容差：决定了所选择像素之间的相似性和差异性，范围大小在0-255.数值月底，对像素的相似程度的要求越高，所选择的颜色范围越小，绘制的选区也越小。对比图一和图二，不同的效果图

快速选择工具选项栏-画笔选择器，点击，在跳出的选择器中可以设置画笔的“大小”、“硬度”、“间距”、“角度”以及“圆度”。在绘制过程中，可以通过按[键和]键增大或者减小画笔

05

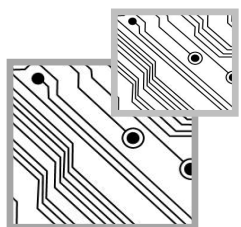
# 图层的概念以及种类

## 图层概念以及种类

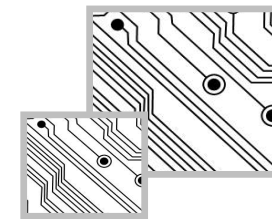


概念：图层是图像处理的基础，是含有文字或图形等元素的胶片，一张张按顺序回叠放在一起，组合起来形成页面的最终效果。为了方便编辑图像，而不影响原来已经做好的图像，这时，就需要新建一个图层，在新建的图层中编辑。

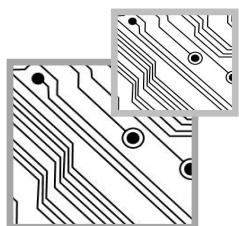
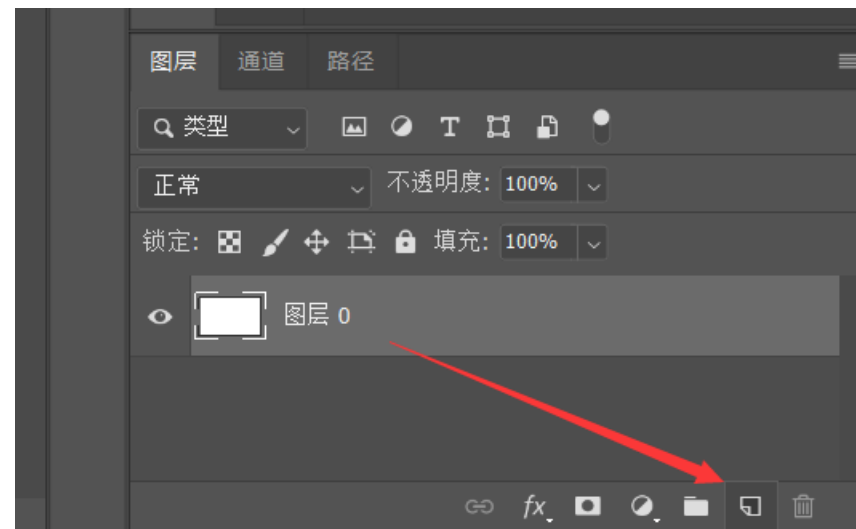
图层的种类有多种：背景图层、空白图层、文本图层、形状图层、调整层和填充层。不同的图层有不同的特点和功能，操作和使用的方法也不同。



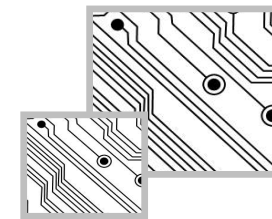
## 5.1 图层的建立以及删除



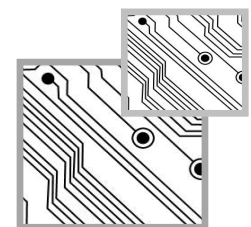
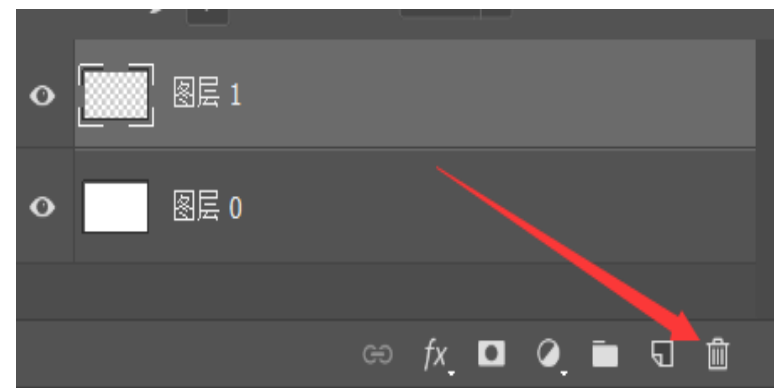
我们可以在图层面板上面点击创建一个空白的图层，即可创建成功，创建好图层以后可以再上面进行操作，如图所示。



## 5.1 图层的建立以及删除



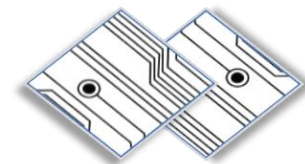
删除的话选中图层然后拖拉至下方的垃圾桶中或者右键点击选中的图层选择删除图层即可。





06

补充知识



# 补充知识

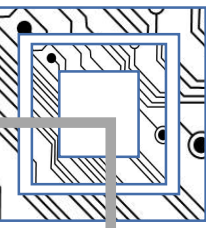
图片素材网站：unplash

灵感网站推荐：花瓣网，或者是大作网

(<https://p.bigbigwork.com/>)

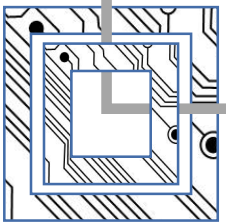
若字体库中无自己需要的字体可百度下载“字由”app，使用方法软件会有提示

学习ps设计操作的网站这里推荐哔哩哔哩



# 总结

图片的使用涉及到方方面面，但是如果要想得到自己满意或者他人的满意就得学习相关知识，本次有关ps的基础技能培训所讲到的内容只是ps中的凤毛麟角，其中许多还是没有涉及到的，这就需要自己来进行相关的学习了



# 积跬步，之千里

谢谢观看!

