

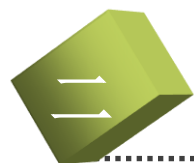


观察认识类 教育活动的 设计与指导

目 录



观察认识教育活动环境与材料的设计



观察认识教育活动过程的设计

观察认识教育活动的设计与指导



知识目标

- ◆ 掌握观察认识活动过程设计的一般步骤.
- ◆ 掌握观察认识活动导入活动的设计
- ◆ 掌握观察认识活动中观察过程的设计
- ◆ 掌握观察认识活动中语言的设计
- ◆ 掌握观察认识活动的指导.

观察认识教育活动的设计与指导



技能目标

- ◆ 掌握观察认识教育活动过程设计的步骤，能够进行教学方案的设计；
- ◆ 初步具备组织和指导观察认识教育活动的能力和技巧。

观察认识教育活动的设计与指导



素质目标

- ◆ 激发对科学探索的兴趣。
- ◆ 具有科学求真务实、不断探究的精神。
- ◆ 能够仔细、耐心地观察，运用已知经验
- ◆ 积极探寻观察对象的变化规律

观察认识教育活动的设计与指导

一、观察认识教育活动环境与材料的设计

(一) 知识准备

1. 教师知识准备

教师知识准备主要是教师的日常积累，但是在某一活动内容确定、目标确定后，教师还要就这一课题进行相关的知识查阅，要对所涉及问题都非常清晰，以免在活动中手足无措。



观察认识教育活动的设计与指导

一、观察认识教育活动环境与材料的设计

(一) 知识准备

2. 幼儿知识准备

幼儿要提前对事物有所了解。同样是对兔子的观察，对于城市的孩子，教师可在授课前让家长向幼儿介绍一些有关兔子的内容，查找一些相关图片，使幼儿从外表上对兔子有所了解。对于农村的孩子，教师可以设计加大观察的范围，让幼儿从兔子的外表到兔子的窝进行观察。



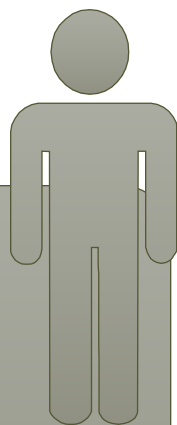
观察认识教育活动的设计与指导

一、观察认识教育活动环境与材料的设计

(二) 环境与材料的设计

1. 物质环境

(1) 观察认识活动要求有能够容纳全班幼儿的空间



(2) 观察对象的选择要恰当。



观察认识教育活动的设计与指导

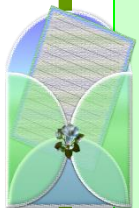
一、观察认识教育活动环境与材料的设计

(二) 环境与材料的设计

2. 心理环境

良好的心理环境是指教师为幼儿创设的一个宽松、愉快、没有压力感的心理环境。

心理环境的创设要求教师要以尊重、亲切的语调与幼儿交流观察到的事物或现象的特征；能够倾听幼儿的发现；不用命令的语气与幼儿说话。对于有困难的幼儿，教师要给予帮助，不应显示出对幼儿能力的否定。



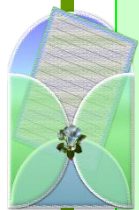
观察认识教育活动的设计与指导

一、观察认识教育活动环境与材料的设计

(二) 环境与材料的设计

3. 对观察认识活动材料的要求

- (1) 观察活动的材料应紧扣观察认识教育活动的目标。
- (2) 观察活动的材料应该具有典型的特征。
- (3) 观察的材料要充足。
- (4) 观察材料的摆放符合观察的形式。
- (5) 户外观察应注意观察场所的安全性和卫生问题。



观察认识教育活动的设计与指导

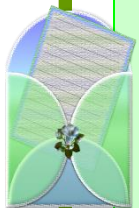
一、观察认识教育活动环境与材料的设计

(二) 环境与材料的设计

2. 心理环境

良好的心理环境是指教师为幼儿创设的一个宽松、愉快、没有压力感的心理环境。

心理环境的创设要求教师要以尊重、亲切的语调与幼儿交流观察到的事物或现象的特征；能够倾听幼儿的发现；不用命令的语气与幼儿说话。对于有困难的幼儿，教师要给予帮助，不应显示出对幼儿能力的否定。



观察认识教育活动的设计与指导

一、观察认识教育活动环境与材料的设计

(三) 情感的设计

观察认识活动的材料一般以实物、图片、模型等具体的、可视的事物为主，要注意材料的丰富性；知识准备和情感准备要根据具体内容设计。在具体活动方案撰写中，有关活动准备的部分，只需写明材料准备和知识准备，要简单、明了，同时情感准备是在教学过程中体现出来的。

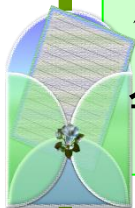


观察认识教育活动的设计与指导

二、观察认识教育活动过程的设计

观察认识活动通常都是集体活动，活动过程的设计大致包括：

- 开始部分，即课题的引入；
- 基本部分，即活动的展开过程，也是观察方法的具体运用；
- 结束部分，即对知识的总结，同时也对幼儿课堂上的表现进行总结；
- 延伸部分，有的教学内容需要，有的不需要，不可牵强附会。



二、观察认识教育活动的设计与指导

(一) 活动过程设计的一般步骤



1.
开始部分

在活动开始时，要设计一些幼儿感兴趣的情境，激发幼儿观察的兴趣和热情，这是幼儿园活动中常用的方法。导入活动的目的是将幼儿的注意力引入活动课题。

二、观察认识教育活动的设计与指导

(一) 活动过程设计的一般步骤



- ◆ (1) 幼儿的观察要有序.....
- ◆ (2) 教师的提问要有趣.....
- ◆ (3) 发挥语言的交流作用.....
- ◆ (4) 注重结果的整理.....
- ◆ (5) 注重多媒体的作用.....

观察认识教育活动的设计与指导

(一) 活动过程设计的一般步骤

3.

结束和延
伸部分

整理
阶
段

整理小结的形式可以是多样的，如语言、图表、动作姿势等。具体小结时间可以灵活掌握，有时可以让幼儿休息一段时间之后再进行交流 and 整理，有时可以即时进行。

观察认识教育活动的设计与指导

(一) 活动过程设计的一般步骤

3.

结束和延
伸部分

整
理
阶
段

活动延伸部分是在整个活动结束后，教师视幼儿在本次活动中所表现的情绪的高低，对所观察的对象兴趣大小来做决定。对于长期系统性的观察，必须有延伸部分，并且要对延伸活动提出要求，提高幼儿对观察结果的可信性。

二、观察认识教育活动的设计与指导

(二) 导入活动的设计

1. 利用语言 导入课题

利用语言导入课题是幼儿园科学活动运用比较多的导入方式，其特点是比较简洁，教师容易掌握。在运用语言导入课题时，教师要注意语言的趣味性、生动性、形象性，以引起幼儿的想象，激发幼儿探索的欲望。

二、观察认识教育活动的设计与指导

(二) 导入活动的设计

1.

利用语言 导入课题

例如，认识西瓜。教师提出问题：“小朋友，在炎热的夏天，我们可以吃些什么来防暑降温呢？”引出主题——西瓜。

例如，小班活动“认识五官”，教师开始就说让幼儿照照镜子，看看自己脸上都有什么。

二、观察认识教育活动的设计与指导

(二) 导入活动的设计

2. 利用游戏 导入课题

游戏是幼儿喜欢的活动，运用游戏导入课题可使幼儿在愉快、自然的状态下进入学习状态。在游戏中，可以设计带着问题的相关情境。因为中、大班幼儿已经开始有问题意识、任务意识，教师可以创设简单的问题或任务，调动幼儿观察的热情。

观察认识教育活动的设计与指导

(二) 导入活动的设计

2. 利用游戏 导入课题

例如，会变的影子。
教师可以让幼儿猜影子的来源，从而引出主题“影子是哪里来的”。

观察认识教育活动的设计与指导

(二) 导入活动的设计

3. 运用多媒体 导入课题

多媒体具有直观的特点，而且声音和画面相结合容易吸引幼儿的注意力，引起幼儿参与的兴趣。运用多媒体课件来展示需要长期系统性观察才能等到的结果，或者是不容易找到的真实的物体，是不错的选择。

观察认识教育活动的设计与指导

(二) 导入活动的设计

3.

运用多媒体

导入课题

例如，蝌蚪变青蛙、种子发芽等。

观察认识教育活动的设计与指导

(二) 导入活动的设计

4. 利用环境导 入课题

一年四季的变化为幼儿观察自然现象创造了条件。教师要善于利用环境的变化，激发幼儿观察的欲望。

例如，春天来了、秋天到了等。

观察认识教育活动的设计与指导

(二) 导入活动的设计

5.

利用多种物
质材料导入
课题

观察活动为幼儿准备的丰富的物质材料会引起幼儿的求知欲望。教师可以利用这些材料导入课题。

例如，实物、图片、模型等。在出示这些材料的同时，教师只要简单明了地说明、提问，幼儿就能很快进入预定的课题学习状态。

观察认识教育活动的设计与指导

(三) 观察过程的设计

1. 物体观察

物体观察的设计思路如下：

- (1) 出示观察对象。
- (2) 引导幼儿自由观察。
- (3) 幼儿之间表达交流，或教师与幼儿之间交流。
- (4) 教师引导幼儿观察，要注意引导幼儿观察物体不易被发现的特点。
- (5) 小结或根据观察对象进行延伸。

观察认识教育活动的设计与指导

(三) 观察过程的设计

1. 物体观察

个别物体观察是指对单个物体进行观察。幼儿通过有目的地运用感官与观察物体接触,了解物体的外形、特征属性等。对个别物体的观察是最基本的观察技能,在幼儿园的各年龄班都可以进行。

观察认识教育活动的设计与指导

(三) 观察过程的设计

2. 现象观察

现象观察是指在一定时间内事物的变化、发展，重点在于观察变化的发生。教师可以将观察、指导和交流同时进行，激发幼儿探索的欲望。教师可在观察现象之后，引导幼儿对观察到的现象进行讨论、总结，找出同类现象的共同点。

现象观察中比较好观察的是**自然界的雨、雾等现象**，不容易理解的是**溶解等现象**。

观察认识教育活动的设计与指导

(三) 观察过程的设计

2. 现象观察

现象观察的设计思路如下：

- (1) 提出问题。幼儿可根据已有的经验进行回答，或教师直接引出观察对象。
- (2) 观察现象。现象要明显，便于幼儿肉眼观察。
- (3) 观察中交流。教师与幼儿之间的交流，或幼儿与幼儿之间的交流。
- (4) 个别指导。
- (5) 教师组织讨论，幼儿发表自己在观察中看到的现象。
- (6) 教师对知识点进行小结。根据实际情况设计延伸活动

观察认识教育活动的设计与指导

(三) 观察过程的设计

3. 户外观察

户外观察是指在实地进行的观察，一般与散步、参观等活动相结合。

户外观察既有物体观察又有现象观察。户外观察的优点在于贴近生活，便于理解，可以观察在课堂上不容易展示的事物或现象。

例如，城市的楼房、秋天的景色，等等。

观察认识教育活动的设计与指导

(三) 观察过程的设计

3. 户 外 观 察

户外观察的设计思路如下：

- (1) 提出问题，激发幼儿的兴趣。
- (2) 分散观察，教师个别指导。
- (3) 分享和表达。
- (4) 活动小结或延伸。

观察认识教育活动的设计与指导

(三) 观察过程的设计

4. 长期系统性观察

长期系统性观察是指幼儿在较长的时间内持续地对某一种物体或现象进行系统的观察，对其质和量两方面的发展变化过程有较完整的认识。

长期系统性观察对幼儿的知识经验、认知水平要求较高，一般在中班才开始采用这种观察形式，主要在大班进行。

观察认识教育活动的设计与指导

(三) 观察过程的设计

4. 长期系统性观察

长期系统性观察的设计思路如下：

- (1) 出示观察对象，提出要求。
- (2) 熟悉观察对象，知道观察对象最后的结果。
- (3) 教师与幼儿共同观察。
- (4) 做好观察记录。
- (5) 交流新发现。
- (6) 展示结果。

观察认识教育活动的设计与指导

(四) 教师语言的设计

教师的语言在幼儿观察认识活动中起着重要的作用。在观察过程中，教师的语言体现在讲解、讨论、提问上。教师的语言要发挥引导作用，教师在设计观察认识科学教育活动的语言时要注意以下几点：

观察认识教育活动的设计与指导

(四) 教师语言的设计

1. 目的性

教师的语言要围绕观察活动的对象来进行，把幼儿的注意力集中在观察对象上，使幼儿对科学活动始终保持应有的意识水平。

观察认识教育活动的设计与指导

(四) 教师语言的设计

2. 形 象 性

在学前期，幼儿的具体形象性思维占优势。在观察认识活动中，教师要运用生动形象的语言，激发幼儿观察的积极性。语言的形象性不仅便于幼儿接受和理解，还能增加观察的乐趣。为使语言具有形象性，教师可以抓住观察对象的主要特征，选择幼儿理解的词汇进行恰当的描述。

观察认识教育活动的设计与指导

(四) 教师语言的设计

3. 逻辑 性

教师在教育活动中要运用贴切的语言，按照语法规则，层次分明、有条不紊地表述；引导幼儿逐步认识观察对象，达到概念明确，判断恰当，推理合乎逻辑。

观察认识教育活动的设计与指导

(四) 教师语言的设计

4. 启 发 性

教师指导幼儿对于观察物的观察认识，主要是通过启发性的提问来完成的。教师所提的问题和讲解能激发幼儿在观察认识的过程中进行积极的思维活动。教师的语言要抓住观察对象的主要特征，逐步深入、简单明了。

观察认识教育活动的设计与指导

(五) 结束部分的设计

观察活动结束部分是在幼儿对观察对象有了整体认识之后，不能中途结束，要幼儿能够掌握观察对象的典型特征。在此基础上，鼓励幼儿进一步对观察对象进行了解，可以把延伸活动安排在科学角、科学桌、自然角中完成。有的观察对象是需要长时间的观察才会得到结果的，所以教师要鼓励幼儿持之以恒地完成观察。

实践活动



任务：学习观察认识活动教学方案的设计

- (1) 分析幼儿园观察认识活动教学方案的构成。
- (2) 学习将身边观察到的事物或现象，上升到观察活动主题。
- (3) 区分科学内容哪些可以用观察认识活动来完成。
- (3) 设计观察认识活动的教学方案。



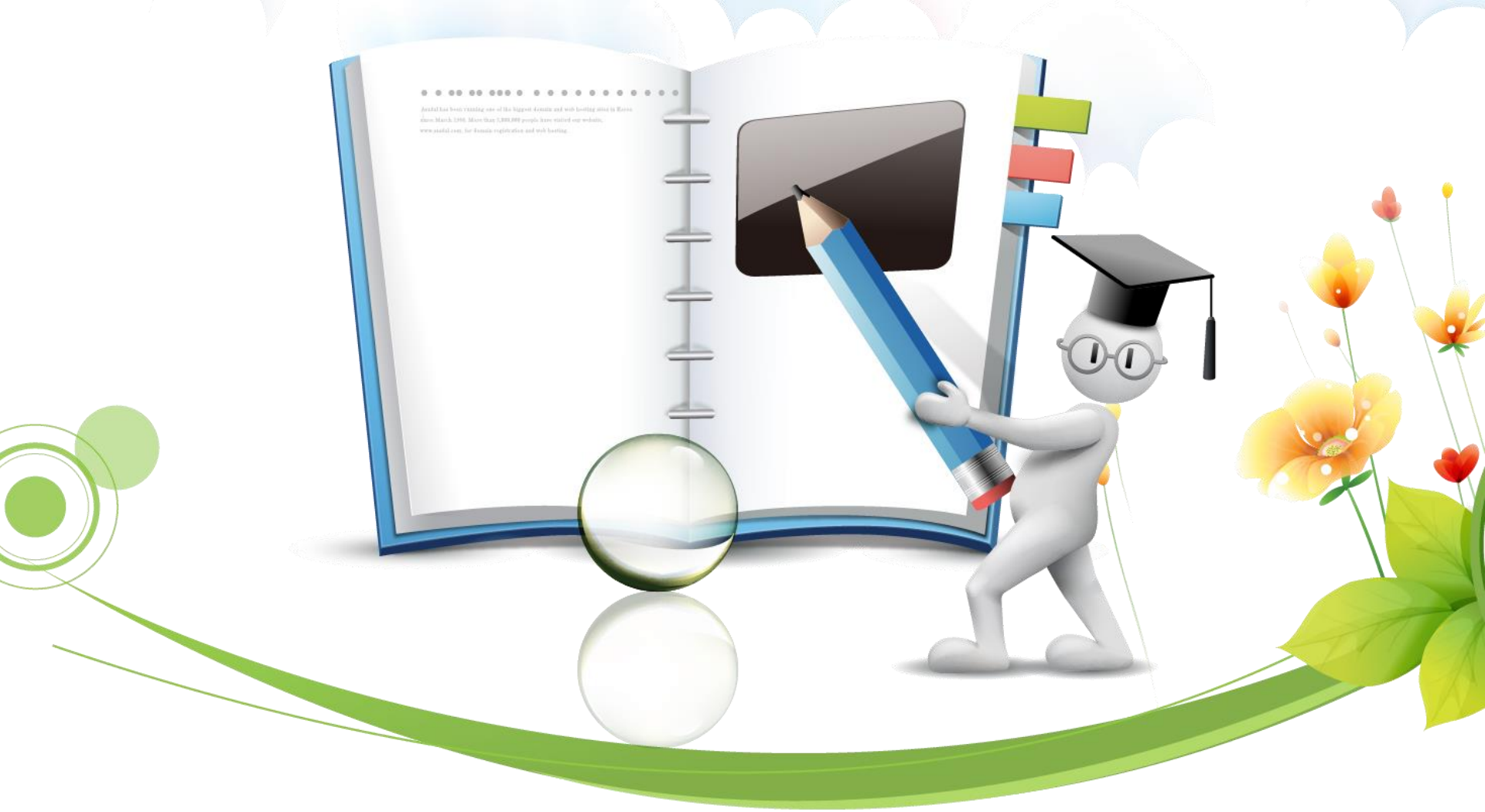
知识小结

本单元系统地阐述了幼儿园科学活动中观察认识活动的活动设计、提问的设计。观察认识活动是幼儿在学科学活动中运用最多的一种方法，也是最基本、最重要的方法。所以，观察认识活动在幼儿园科学领域活动中占有重要地位。

观察认识教育活动的设计与指导

1. 结合实际，说说观察认识活动需要准备哪些内容及如何操作。
2. 观察认识活动的教学环节有哪些？
3. 说说幼儿园观察认识活动设计的基本步骤有哪些。

思考练习



Thank You!