



三、服饰艺术

课中问题

- 1、什么是服饰艺术？
- 2、宋代服饰的主要特征是什么？
- 3、元代妇女常戴一种什么帽子？
- 4、明代官服最有特色的装饰是什么？
- 5、四方平定巾的寓意是什么？
- 6、中山装的寓意是什么？

1、什么是服饰艺术

- 俗话说，“佛要金装,人要衣装”、“三分长相，七分打扮”。服饰是人的品味、感情、心态、个性等的集中物化，在人身上表达出内在的人文信念,它指涉了文化和审美的价值取向，向我们呈现着一种令人激动的气质,描述了社会与文明的开放程度。正像郭沫若所说：“衣裳是文化的表征，衣裳是思想的形象。”
- 随着人们生活水平的不断提高，人们对服装越来越讲究，近年来，学术界将服装称为服饰艺术。所谓服饰艺术，是衣服和装饰的总称，除上衣下裳外，还包括首饰、鞋帽、腰带、提包等。

2、历代服饰艺术

- (1)、中国历代服饰艺术
 - ① 原始服饰艺术
- 远古时期，生产力极端低下，对人类来说，服饰的起源是出于实用。在纺织技术尚未发明之前，动物的毛皮是人们服装的主要材料。当时还没有绳、线，可能是用动物韧带来缝制衣服。





③秦汉服饰艺术

秦朝是我国历史上第一个幅员广大、民族众多的封建统一国家。秦王政当上始皇帝之后，立即着手推行一系列巩固中央集权的措施，将诸如度量衡、刑律条令等各国遗留下的“异”转化为“同”，其中就包括衣冠服饰制。不过，由于秦始皇当政时间太短，服饰制度仅属初创，尚不及详尽完备，只在服装旗帜的颜色上做了统一。秦始皇深受阴阳五行学说影响，相信秦克周，应当是水克火，因为周朝是“火气胜金，色尚赤”，那么，秦胜周，就应该是水德，色尚黑，这样，在秦朝，黑色为尊贵之色，衣饰也以黑色为时尚颜色了。

- 完整的服饰制度在汉朝得以确立
- 在汉代初年，由于受连年战争影响，经济遭受破坏，民众生活极苦，汉皇帝为了缓和阶级矛盾，废除了一些苛政，经济得到了一定的恢复，农业进一步发展，手工业生产技术相应提高。其中染织工艺、刺绣工艺和金属工艺的发展，推动了服装装饰的变化。西元前二百年汉高祖灭秦建立西汉，基本上沿用秦朝的旧有服制，即用“衮玄，长冠”。长冠，汉高祖刘邦先前戴之，用竹皮编制，故称刘氏冠，后定为公乘以上官员的祭服，又称斋冠，湖南长沙马王堆汉墓出土的衣木俑所戴即为此冠。





秦汉时期的男子服装，以袍为贵。袍服一直被当作礼服。它们基本样式，以大袖为多，袖口有明显的收敛，领、袖都饰有花边。袍服的领子以袒领为主，大多裁成鸡心式，穿时露出内衣。袍服下摆，常打一排密褶，有的还裁制成月牙弯曲状。这种袍服是汉代官吏的普通装束，不论文武职别都可穿着。从出土的壁画、陶俑、石刻来看，这种服装只是一种外衣，凡穿这样的服装，里面一般还衬有白色的内衣。文吏穿着这种服装，头上必须裹以巾帻，并在帻上加戴进贤冠。按汉代习俗，文冠奏事，一般都用毛笔将所奏之事写在竹简上，写完之后，即将笔杆插入耳边发际，以后形成一种制度，凡文官上朝，皆得插笔，笔尖不蘸墨汁，纯粹用作装饰，史称“簪白笔”。

- 汉代曲裾深衣不仅男子可穿，同时也是女服中最为常见的一种服式，形象资料中有很多反映。这种服装通身紧身，长可曳地，下摆一般呈喇叭状，行不露足。衣袖有宽窄两式，袖口大多镶边。衣领部分很有特色，通常用交领，领口很低，以便露出里衣。另外，汉代宽袖紧身的绕襟深衣。衣服几经转折，绕至臀部，然后用绸带系束，衣上还绘有精美华丽的纹样。





④魏晋南北朝服饰艺术

魏晋南北朝时期老庄、佛道思想成为时尚，“魏晋风度”也表现在当时的服饰文化中。宽衣博带成为上至王公贵族下至平民百姓的流行服饰。男子穿衣袒胸露臂，力求轻松、自然、随意的感觉，魏晋的名士们多光身着宽大外衣，或者外衣内着一件类似今天吊带衫的奇特内衣，并不穿中衣，此衣式仅见于这一时代；女子服饰则长裙曳地，大袖翩翩，饰带层层叠叠，表现出优雅和飘逸的风格。同时，民族间战乱频繁，却也给了各民族在服饰上互相影响互相渗透的机会，各民族服饰相互融合。

- 魏晋时期妇女服装承袭秦汉的遗俗，并吸收少数民族服饰特色，在传统基础上有所改进，一般上身穿衫、袄、襦，下身穿裙子，款式多为上俭下丰，衣身部分紧身合体，袖口肥大，裙为多折裯裙，裙长曳地，下摆宽松，从而达到俊俏潇洒的效果。加上丰盛的首饰，反映出奢华靡丽之风。





- 魏晋的女子流行使用假发梳妆发髻。有的在头顶梳十字形发髻，余发下垂，称“十字髻”；有的将头发反复盘桓，然后做髻，称“盘桓髻”；还有的将头发梳理成凌空摇摆的发环，称“飞天髻”。魏晋女子使用假发是为了增加发髻的高度，追求危、邪、偏、侧等妩媚的风姿。她们常常在发髻上再饰以鲜花、簪子等，更增添了女性的魅力。

- ⑤隋唐五代服饰艺术
- 隋朝于公元589年重新统一中国，秦汉时期的服饰制度得到了逐渐的恢复。隋朝将“日月、星辰”等纹饰放回到皇帝的冕服上，从此“肩挑日月，背负星辰”成为后世历代帝王冕服的基本形式。公元618年，唐代建立，它国力强盛、疆域广大、政令统一、对外交流十分频繁、文化艺术空前繁荣，服饰文化因此呈现出自信开放、雍容华贵、百美竞呈的局面。



- 唐圆领衫、袍
- 圆领衫、袍是在古代深衣的基础上发展而来的，是唐代男子主要的服装形式。它的前后身采用直裾，在领子、袖口、衣裾边缘部分都加贴边。在前后襟的下边，常各用一幅布横向拼接，腰部用革带紧束，上戴幞头，下穿长靴。圆领衫、袍的衣袖分窄袖和宽袖两种，窄袖的便于活动，宽袖的则可以表现出潇洒、华贵的风度。



- 唐幞头
- 起初，人们用一块布从后脑向前把发髻捆住，并使巾布的两角在脑后打结，自然下垂如带状；另两角回到头顶打成结子作装饰，这就是初期的幞头。后来，人们又在巾布的四角上接上带子，使其自然飘垂，装饰性就更强了；再后来，人们甚至将带子裁成或圆或阔的各种形状，并用丝弦或铜丝、铁丝作骨，放在带子里，这就变成了可以任意造型的翘脚幞头。





- 冕冠衣裳
- 唐代皇帝的服饰，在继承前代冕冠、冕服的基础上，又有了更加长足的发展，服饰形态更加丰富、完备，在服饰的细节处理上也更加精细入微。

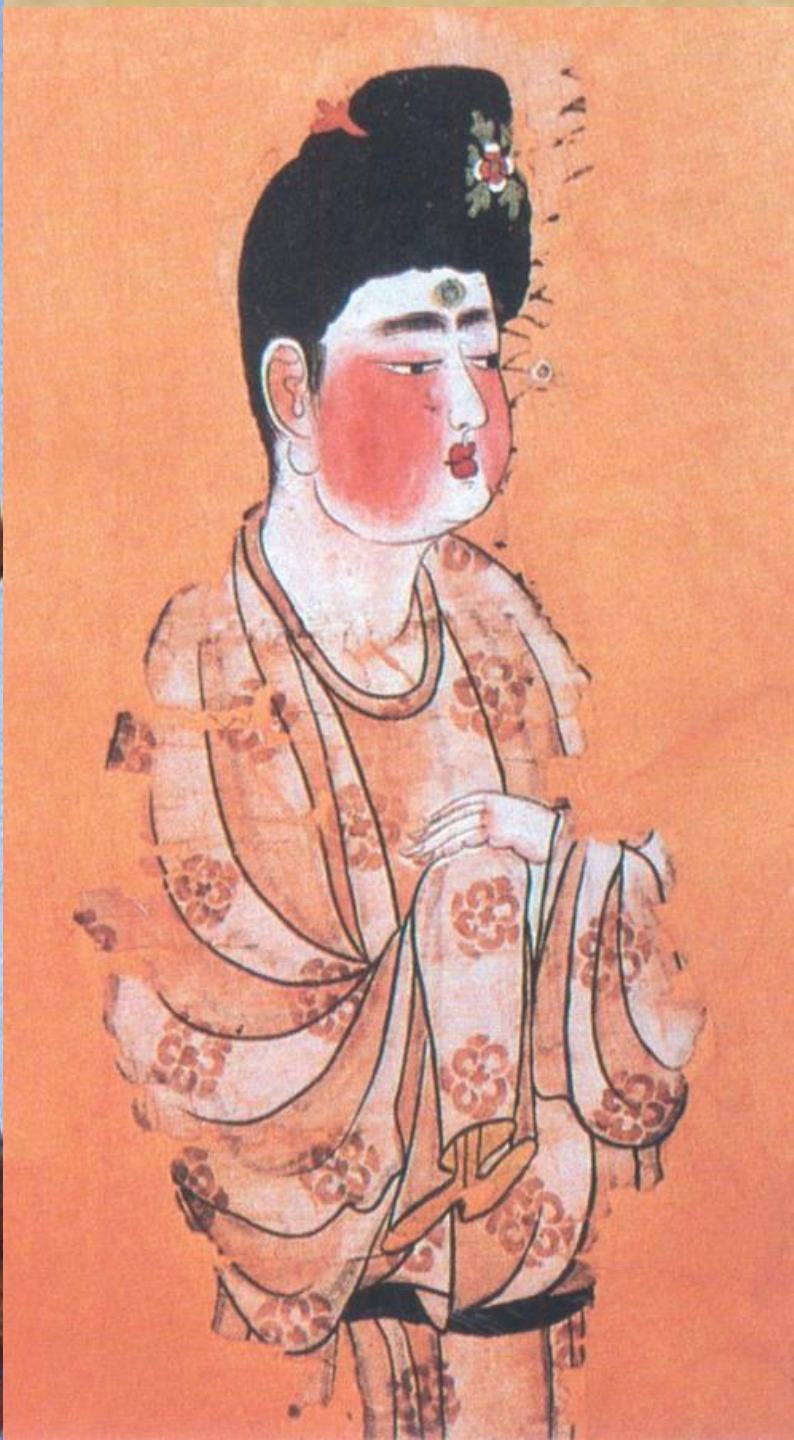
- 唐襦裙
- 唐代的襦是一种衣身狭窄短小的夹衣或棉衣，领口和袖口有金彩纹绘或刺绣工艺，有的还镶有绫锦，这些装饰使服装的效果更加华美富丽。唐代的裙式大多高腰或束胸，款式贴臀，宽摆齐地，是下摆呈圆弧形的多褶斜裙。





- 大袖衫
- 大袖衫是盛唐时候的女装，因为它的衣袖往往宽于1.3米，所以这种衣服被称为“大袖衫”。大袖衫一般用轻薄透明的纱料制成，上面还有精美的图案。女子穿上它，能显露出华贵而飘逸的气质。

- 花钿
- 据说南北朝时有一位公主，一天在宫殿的屋檐下睡着了，一朵艳丽的梅花缓缓飘下，正落在她白皙的额头上，这眉间的梅花几天拂之不去，愈发显出公主的千娇百媚。一时间，宫女们争相仿效，纷纷用颜色在两眉间染绘出各种图案，甚至用金属片贴在眉间作装饰，这后来就成为盛行在唐代的化妆方式之一——花钿。





- ⑥宋代服饰艺术
- 宋朝偃武修文的基本国策使程朱理学逐步居于统治地位，人们的美学观念也相应发生变化，服饰开始崇尚俭朴，重视沿袭传统，朴素和理性成为宋朝服饰的主要特征。
- 宋代的通天冠服包括云龙纹深红色纱袍、白纱中单（衬衣）、方心曲领（一种上圆下方、套在项上的锁形装饰，用来防止衣领雍起，起压贴的作用，有天圆地方的寓意）、深红色纱裙、金玉带、蔽膝（挂在前边的斧形饰片）、佩绶、白袜黑鞋、通天冠等。

- 皇后在受册封、朝会等重大的礼仪场合穿袞衣。袞衣是上衣下裳连成一体连体式服装，用以象征女子在感情上的专一。与之相配套的是华美的九龙四凤冠，其上有大小花枝各12枝，并在冠的左右各有两个叶状饰物，称为博鬓或掩鬓。





官服多为大袖衫，头戴直角冠帽，朝会时使用。上身用朱衣，下身系朱裳，即穿绯色罗袍裙、衬以白花罗中单，束以大带，再以革带系绯罗蔽膝，方心曲领，挂以玉剑、玉佩、锦绶，着白綾袜黑色皮履。这种服饰，以官职大小有所不同，采用不同颜色的服装来区别官员级别；六品以下没有中单、佩剑及锦绶。中单即禅衣，衬在里面，在上衣的领内露出。

宋代妇女的常装是一种称为「背子」的外衣，是长袖、长衣身、腋不开衩，即衣服的前后片在腋下不缝合的服装样式。背子模仿古代服装的形式，在腋下和背后缀有带子作装饰，这样做的目的是表示“不忘传统”。由于侍女经常穿着这种衣服侍立于主人的背后，因此得名“背子”。





- ⑦元代服饰艺术
- 元代的服装制度与辽金相似。元代是由蒙古人统治，所以元代的服饰也比较特别。
- 元代蒙古族男子上至成吉思汗，下至国人，均剃“婆焦”。这是将头顶正中及后脑头发全部剃去，只在前额正中及两侧留下三搭头发，如汉族小孩三搭头的样式。正中的一搭头发被剪短散垂，两旁的两搭缩成两髻悬垂至肩，以阻挡向两旁斜视的视线，使人不能狼视，称为“不狼儿”。

- 元代人的衣服主要是“质孙服”，是较短的长袍，比较紧、比较窄，在腰部有很多衣褶，这种衣服很方便上马下马。元代的贵族妇女，常戴着一顶高高长长，看起来很奇怪的帽子，这种帽子叫做“罽罽冠”。她们穿的袍子，宽大而且长，走起路来很不方便，常常要两个婢女在后面帮她们拉着袍角，一般的平民妇女，多是穿黑色的袍子。





⑧明代服饰艺术

- 明朝政府为重新振兴中国社会，采取了上承周汉，下取唐宋的治国方针，对整顿和恢复礼仪极其重视，并根据汉族传统重新规定了服饰制度，服饰面貌仪态端庄，气度宏美，成为中国近世纪服饰艺术的典范。
- 明朝立国不久，就下令禁穿胡服，基本恢复了唐朝衣冠制度，即唐代吸收了胡人习惯以后发展出的汉人衣冠。
- 明代皇帝的日常服装是龙袍，上面绣着龙纹、翟纹和十二章纹，一般以黄色纱罗制成，配金冠。皇帝礼服则仍保持上衣下裳的古制，由玄衣、纁裳、白罗大带、黄蔽膝、素纱中单、赤舄等组成。



- 皇后在受册、朝会时穿礼服。礼服由凤冠、霞帔、翟衣、背子和大袖衫组成。凤冠上饰有龙凤珠宝流苏，配玉金革带的，青色的常服是绣龙纹的红色袖衫、霞帔、红色长裙、红背子，配凤冠。

明代凤冠以金、银、铜等金属丝网为胎，衬以罗纱，并挂有珠宝流苏，它有两种基本形式：一种是后妃所戴的礼冠，上缀点翠凤凰、龙等装饰，龙凤嘴中常衔着珠花，下垂至肩；另一种是普通命妇所戴的彩冠，上面不缀龙凤，仅缀珠翟、花钗等，但习惯上也称它为凤冠。





官员平日里在本署衙门办理公务则穿常服。常服的规制是：头戴乌纱帽，身穿团领衫，腰间束带。洪武二十三年，指定文武官员常服的长度：文官，白领至裔，去地一寸，袖长过手，复回至肘，公、侯、驸马与文官同。武官去地五寸，袖长过手七寸。洪武二十四年，再制定品冠补子纹样，又规定品官常服的衣料，只能用杂色贮丝、绫罗、采绣。官吏衣服及帐幔，不许用玄、黄、紫三色，也不许织绣龙凤纹样，如有违犯禁令者，罪及染织工人。

- 明代官服上最有特色的装饰就是补子。所谓补子，就是在官服的胸前和后背补上一块表示职别和官阶的标志性图案，补子一般长34厘米，宽36.5厘米，上面织有禽兽两种图案：文官一品用仙鹤，二品用锦鸡，三品用孔雀，四品用云雁，五品用白鹇，六品用鹭鸶，七品用鸂鶒（xī chì），八品用黄鹌，九品用鹤鹑，杂职用练鹊；武官一品二品用狮子，三品四品用虎豹，五品用熊罴，六品七品用彪，八品用犀牛，九品用海马。



文一品 仙鹤补



武一品 狮子补



文二品 锦鸡补



武二品 狮子补



文三品 孔雀补



武三品 虎补



文四品 云雁补



武四品 豹补



文五品 白鹇补



武五品 熊补



文七品 鸂鶒补



武六品 彪补



文八品 黄鹌补



武七品 彪补



文八品 黄鹌补



武八品 犀牛补





- 明代的读书人一般都穿蓝色或黑色袍子，四周镶有宽边，也有穿浅色衫子的，衣长一般到脚面，袖子比较宽肥，袖长也一律过手。通常会与儒巾和四方平定巾相配，风格清静儒雅。
- 明代圆领大袖衫为儒士所穿的服饰，与其他官吏一样，都有详细的制度。如生员衫，用玉色布绢为之，宽袖皂缘，皂条软巾垂带。凡举人监者，不变所服。
- 四方平定巾是以黑色纱罗制成的便帽，因其造型四角都呈方形，所以也叫“四角方巾”，明代以此来寓意“政治安定”。这种巾帽多为官员和读书人所戴，平民百姓戴的比较少，服装一般是配染色蓝领衣。

- 明代军士服饰有一种胖袄，其制：“长齐膝，窄袖，内实以棉花”，颜色所为红，所以又称“红胖袄”。骑士多穿对襟，以便乘马。作战用兜鍪，多用铜铁制造，很少用皮革。将官所穿铠甲，也以铜铁为之，甲片的形状，多为“山”字纹，制作精密，穿着轻便。兵士则穿锁字甲，在腰部以下，还配有铁网裙和网裤，足穿铁网靴。





比甲的前身是隋唐时期的半臂，到了明代它演变成一种无领无袖的对襟式半长上衣，并成为青年女子日常穿着的外衣。后来到了清代又缩短衣身，称为坎肩、背心、马甲。

- 披风是明代比较流行的一种服饰，在明末的《云间据目抄》里面就提到了“披风便服”，在《红楼梦》中也反复出现披风这种衣物，值得注意的是，红楼梦中既有披风又有斗篷，说明这二之间是存在差异的。按照《三才图会》与《朱氏舜水谈绮》中的相关描述，明代的披风其实和宋代的褙子样式相似，披风跟斗篷则是不一样的，披风是有袖子、直领、两边开叉的。《朱氏舜水谈绮》言：披风为对襟直领，制衿，左右开衩。





明代女子穿裙子比较普遍。裙子的颜色，开始流行浅淡的色彩，以素白居多，虽然上面有纹饰，但并不明显，即使施绣，也只是在裙摆处绣以花边，作为压脚。裙幅开始采用六幅，这也是遵循古训“裙拖六幅湘江水”。后来裙幅采用八幅，腰间细褶数十，行动辄如水纹。裙上的纹样，也更讲究。据说有种浅色画裙，名叫“月华裙”，裙幅共有十幅，腰间每褶各用一色，轻描淡绘，色彩非常淡雅，风动色如月华，因此得名。



此外，还有的裙子用绸缎裁剪成大小规则的条子，每条绣以花鸟图纹，另在两畔镶以金线，称“凤尾裙”。更有以整缎折以细缝，做成“百褶裙”的。



- 明代女子将头髻梳成扁圆形状，并在发髻的顶部，饰以宝石制成的花朵，时称“挑心髻”。后来又 将发髻梳高，以金银丝挽结，顶上也有珠翠装点。渐渐地名目越来越多，样式也从扁圆趋于长圆，有“桃尖顶髻”、“鹅胆心髻”等名称，还有模仿汉代“堕马髻”的。除此之外，明代妇女也常用假髻作装饰。这种假髻一般比原来的发髻要高出一半，戴时罩在真髻上，以簪绾住头发。明末，这类发饰的样式更加丰富，有“懒梳头”、“双飞燕”、“到枕松”等各种不同样式，甚至还有成品出售。

- 明代在年轻女子中，还有戴头箍的风尚。头箍最初是以棕丝结成网状，罩住头发。以后戴的人渐渐多了，又出现了纱头箍及热罗头箍。头箍的作用，慢慢地也由束发变成了一种装饰，发展到最后，只留下一条窄边，系扎在额头眉上。





- 明代女子不仅沿袭了前代缠足的风俗，而且使之大盛。缠足后所穿的鞋叫做“弓鞋”，这是一种以香樟木制成的高底鞋。木底露在外边的叫“外高底”，有“杏叶”、“莲子”、“荷花”等名称；木底藏在里边的一般叫“里高底”，又称“道士冠”。老年妇女大多穿平底鞋，称为“底而香”。

- ⑨清代服饰艺术
- 1644年清兵入关后，在全国推行剃发易服政策，强行命令所有官员、百姓必须改换满人的辫发、改穿满人服饰，不得再穿中国的传统服饰汉服，否则就会被处死。从此，从上古一直延续至明朝的华夏传统服饰—汉服在满清统治时期近乎彻底消失。
- 明代男子一律蓄发挽髻，着宽松衣，穿长统袜、浅面鞋；清时则剃发留辫，辫垂脑后，穿瘦削的马蹄袖箭衣、紧袜、深统靴。
- 清朝是以满族统治者为主的政权机构，满族八旗服饰随朝代的变更冲进关内，旗人的风俗习惯影响着广大的中原地区，从公服开始逐渐推向常服。
- 清朝等级森严，皇亲贵族、士官达人与普通民众的服饰有着鲜明的特点，层次差距甚大。

皇帝服饰有朝服、吉服、常服、行服等。朝服及所戴的冠，分冬夏二式。冬夏朝服区别主要在衣服的边缘，春夏用缎，秋冬用珍贵皮毛为缘饰之。其基本款式是披领和上衣下裳相连的袍裙相配而成。上衣衣袖由袖身、熨褶素接袖、马蹄袖三部分组成；下裳与上衣相接处有襞积，其右侧有正方形的衽，腰间有腰帔。披须、马蹄袖是清代朝服的显著特色。朝服的颜色以黄色为主。冬朝服祭祀、圜丘、祈谷用蓝色，朝日用红色，夏朝服常雩，祭祀时用蓝色，夕月时用月白色，即浅色蓝。朝服的纹样主要为龙纹及十二章纹样。一般在正前、背后及两臂绣正龙各一条；腰帷绣行龙五条襞积前后各绣团龙九条；裳绣正龙两条、行龙四条；披肩绣行龙两条；袖端绣正龙各一条。十二章纹样为日、月、星辰、山、龙、华虫、黼、黻八章在衣上；其余四种藻、火、宗彝、米粉在裳上，并配用五色云纹。御用朝袍是皇帝在登基、大婚、万寿盛节、元旦、冬至、祭天、祭地等重大典礼和祭祀活动时所穿的礼服。





皇帝的龙袍属于吉服范畴，比朝服、衮服等礼服略次一等，平时较多穿着。穿龙袍时，必须戴吉服冠，束吉服带及挂朝珠。龙袍以明黄色为主也可用金黄杏黄等色。古时称帝王之位为九五之尊。九、五两数，通常象征着高贵，在皇室建筑、生活器具等方面都有所反映。清朝皇帝的龙袍据文献记载也绣有九条龙。从实物来看，前后只有八条龙，与文字记载不符，缺一条龙。有人认为还有一条龙是皇帝本身。其实这条龙客观存在着，只是被绣在衣襟里面，一般不易看到。这样一来，每件龙袍实际即为九龙，而从正面或背面单独看时，所看见的都是五龙，与九五之数正好相吻合。另外，龙袍的下摆，斜向排列着许多弯曲的线条，名谓水脚。水脚之上，还有许多波浪翻滚的水浪，水浪之上，又立有山石宝物，俗称“海水江涯”，它除了表示绵延不断的吉祥含意之外，还有“一统山河”和“万世升平”的寓意。

- 皇后常服样式，与满族贵妇服饰基本相似，圆领、大襟，衣领、衣袖及衣襟边缘，都饰有宽花边，只是图案有所不同。本图展示的服装纹样为凤穿牡丹。整件服装在鲜艳的蓝色缎地上，绣八只彩凤，彩凤中间，穿插数朵牡丹。牡丹的颜色处理得净穆而素雅，色彩变化惟妙，具有传统的山水画特点。与此相反，凤的颜色比较浓重，红绿对比度极为强烈，具有典型民族风格和时代特色。





清代官服主要品种为长袍马褂。官帽与前朝截然不同，凡军士、差役以上军政人员都戴似斗笠而小的纬帽，按冬夏季节有暖帽、凉帽之分，还视品级高低安上不同颜色、质料的顶子，帽后拖一束孔雀翎。翎称花翎，高级的翎上有“眼”，并有单眼、双眼、三眼之别，眼多者为贵，只有亲王或功勋卓著的大臣才被赏戴。皇帝有时还赏穿黄马褂，以示特别恩宠。影响所及，其他颜色的马褂遂在官员士绅中逐渐流行，成为一般的礼服。四、五品以上官员还项挂朝珠，用各种贵重珠宝、香木制成，构成清代官服的又一特点。丝纺绣染及各种手工专业的进步，为清代服饰品种的丰富创造了条件。

- 清代男装主要是长袍和马褂，袖端呈马蹄形是历代不曾见过的。长袍造型简练，立领直身，偏大襟，前后衣身有接缝，下摆有两开衩，四开衩和无开衩几种类型。皇室贵族为便于骑射，着四面开衩长袍，即衣前后中缝和左右两侧均有开衩的式样，平民则着左右两侧开衩或称“一裹圆”的不开衩长袍。
- 在我国文学名著《红楼梦》第九十四回中，记述了一段内容“那日宝玉本来穿着一裹圆的皮袄在家休息，忽听贾母要来，便去换了一件狐腋箭袖，罩了一件玄狐腿外褂”。这里说明“一裹圆”是休闲衣服，不可登大雅之堂，所以贾母的到来，必须换掉便装，改着正式穿戴。
- 满清时期长袍外面的马褂身长不过膝，袖宽且短。衣服上的佩饰比较琐繁，一个金银牌上垂挂着数十件小东西，如耳挖子、镊子、牙签，还有一些古代兵器的小模型，如戟、枪之类，佩挂饰物在清代已经形成风尚。





清代女装，汉、满族发展情况不一。汉族妇女在康熙、雍正时期还保留明代款式，时兴小袖衣和长裙；乾隆以后，衣服渐肥渐短，袖口日宽，再加云肩，花样翻新无可底止。到晚清时都市妇女已去裙着裤，衣上镶花边、滚牙子，一衣之贵大都花在这上面。满族妇女着“旗装”，梳旗髻，穿“花盆底”旗鞋。至于后世流传的所谓旗袍，长期主要用于宫廷和王室，清代后期，旗袍也为汉族中的贵妇所仿用。

- ⑩民国服饰艺术
- 民国时期，是一段波澜壮阔的岁月。而这一时期的服饰，则代表了新旧文化之间的强烈冲突，而具备了典型的时代特征，也对后世的服饰文化产生了深远的影响。
- 民国成立以后，清朝的服饰制度大部分被革除，传统服饰至此发生了整体上的变化，中西合璧的服饰或纯西式的服饰逐渐进入到中国人的生活中，“中山装”和“旗袍”成为这一时期的经典服装。
- 20世纪20年代的女子流行穿着上衣下裙，上衣有衫、袄、背心；款式有对襟、琵琶襟、一字襟、大襟、直襟、斜襟等；领、袖、襟、摆等处多镶滚花边，或加刺绣纹饰；衣摆有方有圆，宽瘦长短的变化也较多。上衣下裙的女装后来一直流行，但裙式不断简化。



- 从20世纪20年代起就有一部分留学生及文艺界、知识界的女士穿着连衣裙，至30年代穿者渐多。连衣裙的特点是上衣和下裙相连，收腰或束腰带，能够显示腰身的纤细；连衣裙多为直开襟；袖子也有长袖、短袖、泡泡袖、喇叭袖等变化。领有方领、圆领、水兵领等；下裙有斜裙、喇叭裙、节裙等，款式变化非常丰富。





旗袍本是满族女子喜爱的服装，20世纪20年代以后，汉族女子也开始穿着，它经历了无数次的变化，终于成为具有独特民族风格的中国女性的主要服装。旗袍的流行，原因有二：一是简洁；二是具有东方神韵。旗袍加上高跟皮鞋的衬托，最能体现出东方女性的优雅俊美。



- 民国女子的发式，随着流行而不断变化。曾经时尚的发髻有螺髻、朝天髻、空心髻、盘辫髻、堕马髻、舞凤髻、蝴蝶髻等等。年轻女子除了梳髻以外，有的还留一缕头发于额上，俗称“前刘海儿”。前刘海儿的式样一般都盖在眉间，也有遮住两眼的，还有将发剪成圆角，梳成垂丝形的；或者将额发分成两绺，并修剪成尖角，形如燕尾，时称“燕尾式”。到了民国初年，更风行一种极短的刘海儿发，远远看去若有若无，名叫“满天星”。

女子剪发以后，一般多用缎带束发，也有用珠翠宝石做成各种发箍套在发上的。大约是20世纪30年代的时候，烫发流传到中国。当时大城市的女子，发饰大都模仿西式，有的还把头发染成红、黄、棕、褐等各种不同颜色，以此为时髦。



- 20世纪20年代，长袍马褂或西服，中山装等，都是这一时期男子的流行服饰。开始的时候传统的痕迹还比较重，后来受西方服饰文化的影响，男子也开始穿着西装，但并不排斥原来的服饰，长衫、马褂与西装革履并行不悖。

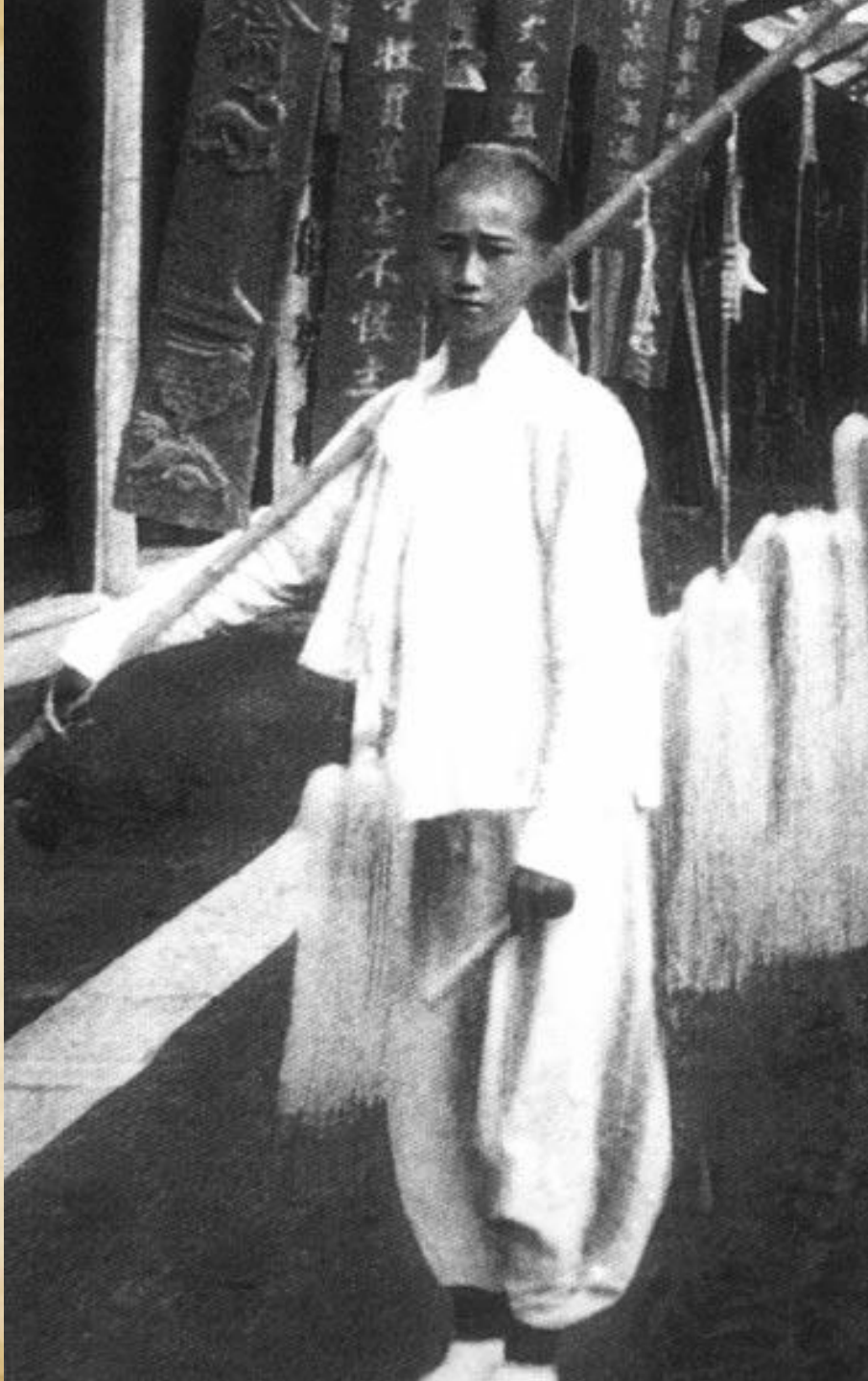


中山装是由孙中山先生创导并率先穿着的，故称中山装。它综合了西式服装和中式服装的特点，并被赋予革命及立国的含义，以衣服的结构寓意“礼、义、廉、耻”，“以文制国”，“五权分立”和“三民主义”等等。封闭的衣领显示了“三省吾身”、严谨治身的理念。中山装穿起来收腰挺胸，舒适自然。中山装夏用白色，其它季节用黑色；外观轮廓端正，线条分明，有庄重的美感。



- 礼帽分冬夏两种款式，冬天用黑色毛呢，夏天用白色丝葛。它的形状大多是圆顶，下面有宽阔的帽檐。穿着中式、西式服装都可以戴礼帽，这是当时男子最庄重的服饰。至于其它便帽，样式也比较丰富，一般都以各人的身份、地位及职业而定，没有统一的制度。





- 民国初期的中式裤子，大多比较宽松，裤脚用缎带系扎。20世纪20年代中期，曾一度去除扎带，裤管也比较宽大。至20年代后期，裤管逐渐收小，并恢复了扎带的方法，带子都是以本色质料缝制在裤脚上的。

(2)、外国历代服饰艺术

- ① 古代服装 (古希腊)
- 古希腊的洒脱浪漫而富有诗人气质的服饰，以最自然形态的宽服大裙包裹人体，形成无形之形的服饰，充分表现人体的自然之美，体现了人的高贵气派和潇洒风度，成为古代服饰艺术风格一派，西洋服装史的艺术画卷。



MEDIEVAL FASHIONS



TOM TIERNEY

- ②中世纪服装
- 中世纪在基督教色彩笼罩下，服饰成为人类包缠肉体，逃避灰色人生的一种神奇美妙的方式，哥特式的尖状服饰开了人类服装与建筑遥相呼应的先河。

- ③近世纪服装

- 近世纪服饰从外观上有一个共同特征，就是性别的极端分化，性差的夸张和强调，形成性别对立的格局。男服通过雄大的上半身和紧贴肉体的下半身之对比，表现男子的性感特征；女服则通过上半身胸口的袒露和紧身胸衣的使用，与下半身膨大的裙子形成对比。表现胸、腰、臀三位一体的女子性感特征。男服呈上重下轻的倒三角形，富有力动感；女服呈上轻下重的正三角形，属于静态。

Renaissance Fashions

Tom Tierney





- ④现代服装
- 二十世纪六十年代是人类社会又一个飞跃时期，高科技的突破，波普艺术和欧普艺术的产生，七十年代的能源危机，八、九十年代世界出现了多元化和国际化的政治格局，导致了后现代主义的产生，出现了“嬉皮士”服饰风格。虽然后现代主义艺术的虚无，使人们处于游戏之中，风格的丢失是它的重要特征。但是后现代主义艺术能够对所有风格进行复制、模仿、重复。

3、服饰艺术设计两大特征

- (1)、个性化服饰特征
- 任何一件服饰的美，并非在于它自身设计的过程中，而是最终落在人体上以后，才能充分体现出来，即只有与人的体型、气质相一致时，方能显示出它那独特的效果。这就充分说明了人是主体，服装是陪衬。选择个性化服饰就要按照自己的肤色、体型、气质、爱好等特点，注意整体的搭配与修饰，通过服饰形象设计让自己的形象更具魅力。





- (2)、时尚化服饰特征
- 服饰时尚是指服饰的某种形式(如色彩、款式、质地和图案等)在特定时期内受到社会上某一部分人的赞同和欢迎。时尚是流行，大势所趋，是根源于人们对审美的追求。不过，追求时尚是一门“艺术”。模仿、从众只是“初级阶段”，它的至高境界应该是从时尚潮流中抽丝剥茧，萃取出它的本质和真义，丰富自己的审美与品位，打造专属自己的美丽“模板”。

4、色彩与服饰艺术

- 色彩对人的视觉刺激是极为敏感且强烈的，服饰色彩经过搭配组合可以构成一个有机的整体美。一般可以采用以下几种方法：

- ① 谐调法，就是让对比的或强烈的色彩柔和谐调起来，统一中有变化。

- ② 统一法，统一在一种色调中的着装色彩，有时会出现意想不到的效果。

可以由大面积色着手，确定基调色，依照顺序，由大至小，一一配色。如先决定套装色的基调，再决定采用帽色、鞋色、袜色、提包色等。也可以从局部色、色量小的色着手（如手套、皮包），然后以其为基础色，再研究整体的大量色的色搭配。

- ③衬托法就是要达到主题突出、宾主分明、层次丰富的艺术效果，比如点、线、面的衬托，长短、大小的衬托，结构分割的衬托，冷暖、明暗的衬托，边缘、主次的衬托，动与静的衬托，简与繁的衬托，浅与深的衬托等。
- ④点缀法起着画龙点睛的作用。如冷色调中点缀暖色调，高雅而有生气；暖色调中点缀冷色调，热烈而又冷艳一般来说，点缀之色，面积不大，但与大面积色调往往是对比之色，起到一种强调与点睛之笔的效果。
- ⑤呼应法是指服饰色彩中有上下左右或内外的呼应。如一点与一片呼应；数点与一片的呼应；数点之间彼此的呼应；小面与大面形成的呼应。

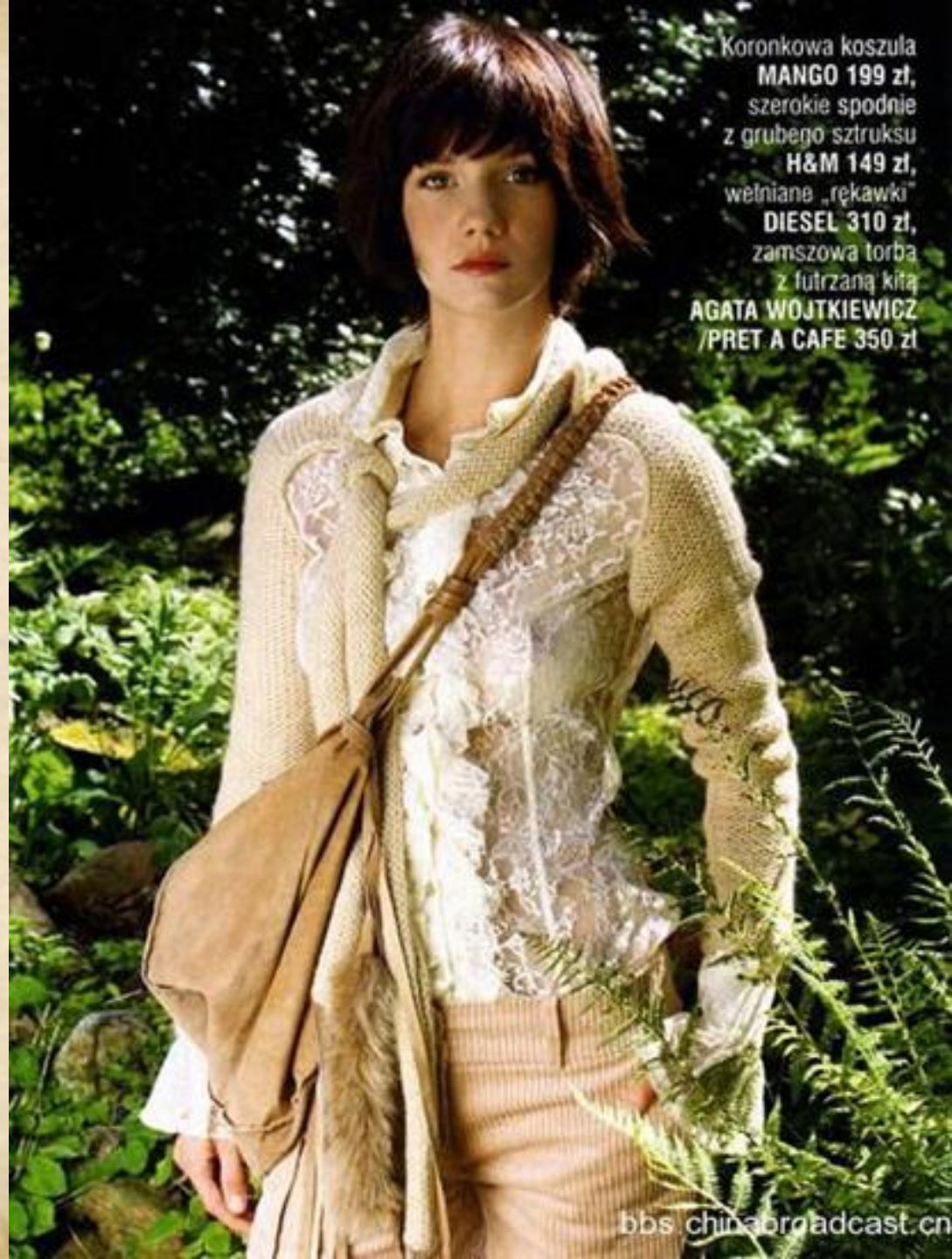




5、服饰品设计表现

- 服饰品又称服饰配件，除了服装以外所有附加在人体上的装饰品和装饰都可以称为服饰品，主要包括首饰、帽饰、领饰、包袋、腰饰、脚饰和其它饰品。首饰用于头、颈、手和胸上，如耳环、项链、头饰；帽饰是戴在头上用于装饰或保护作用，领饰用于领口或紧扣领口部位，如领结、胸针、蝴蝶结等；包袋主要是以实用为主，披、背、挂、提的手袋包箱之类；腰饰用于腰间装饰，如腰带、腰扣；脚饰用于鞋穿戴和装饰用品，如鞋、袜装饰链；其它饰品如眼镜、扇子、阳伞等。

- 一般来说，服饰搭配要遵循形式美的法则如调和、平衡、韵律、节奏等，也要注意时间、地点、场合等因素。服饰搭配和谐可以增强服饰的艺术效果、提高实用效能，整体设计又可以提高经济效益。



Koronkowa koszula
MANGO 199 zł,
szerokie spodnie
z grubego sztruksu
H&M 149 zł,
wełniane „rękawki”
DIESEL 310 zł,
zamszowa torba
z futrzaną kłapą
AGATA WOJTKIEWICZ
/PRET A CAFE 350 zł

问题思考

- 1、什么是服饰艺术？
- 2、宋代服饰的主要特征是什么？
- 3、元代妇女常戴一种什么帽子？
- 4、明代官服最有特色的装饰是什么？
- 5、四方平定巾的寓意是什么？
- 6、中山装的寓意是什么？