



第二章、意象与表象

——中国传统绘画

第一节、人物画

课堂问题

- 1、为什么中国绘画发扬光大了线的艺术表现手段？
- 2、西画的传入对中国写意人物画有什么影响？
- 3、能否简要说明什么是白描人物、工笔人物和写意人物？

一、人物画

- 1、白描人物
- 从古至今，线都是一种最简洁、最便利的绘画表现形式。从涂鸦的孩童到艺术巨匠，都离不开线的运用，而且东西方早期的绘画都是以线作为表现手段的。





觀音大士聖像讚
海震潮音說普門九蓮
華裏現童真楊枝一滴
新甘露散作山河大地
春

唐閻立本畫板存湖北歸元禪寺

丙戌夏浦月

淨森居士畫於敬奉

1、白描人物

但随着社会的发展，中国绘画发扬光大了线的艺术表现手段，并将“以线立骨”作为其基本特征，这主要是因为我国古代的画家用毛笔作画，这种特殊绘画工具决定了中国画的特殊魅力。现在白描已经作为绘画中独立的一科，是学习中国绘画的基础。



1、白描人物

- 在不同的历史时期白描有不同的风格。在新石器时代的晚期，人们用白色的土在陶器上描画出几何图案，这是“线的最初形式”，只起到表现形式的作用，处在稚拙阶段。到了商、周时期，人们在铜器上描绘狩猎、交战的情景，已把线的应用提高到了一定的高度，这时线开始表现形态。

▶ 1、白描人物

- 到了汉代，“线”表现形式的能达到高峰，如汉代壁画所描绘的奔驰的马。





1、白描人物

- 晋代顾恺之使线的应用发展到了更加成熟的阶段，他的人物线描如春天的蚕丝，用线连绵不断，婉转柔细，这便是有名的“春蚕吐线”描，他作品中的线已揉进了书法的用笔。

到了唐代，随着我国达到表现的同时线描的，被
工笔重彩，人物具备了同线描的，被
鼎盛，线条的画家笔下同线描的，被
现物象的画截然不同线描的，被
不形成截然不同线描的，被
格。如吴道子使暴雨的，被
似速度，具有气势很大，被
称为“吴带当风”，被
存世作品有《送子神
仙图》、《八十七神



▶ 87神仙图卷



▶ 1、白描人物

- 白描最终成为独立的艺术形式源于北宋著名画家李公麟,李公麟继承了吴道子以来的传统技法和绘画理念,增加了白描的文学性,最终创立完善了白描这一独特的中国画画种。

白描后来发展成为一种学习国画的基本训练手段,又被称为勾勒、双钩,通过白描的训练和学习,初学者能较好地掌握国画的用笔、用墨和造型方法。

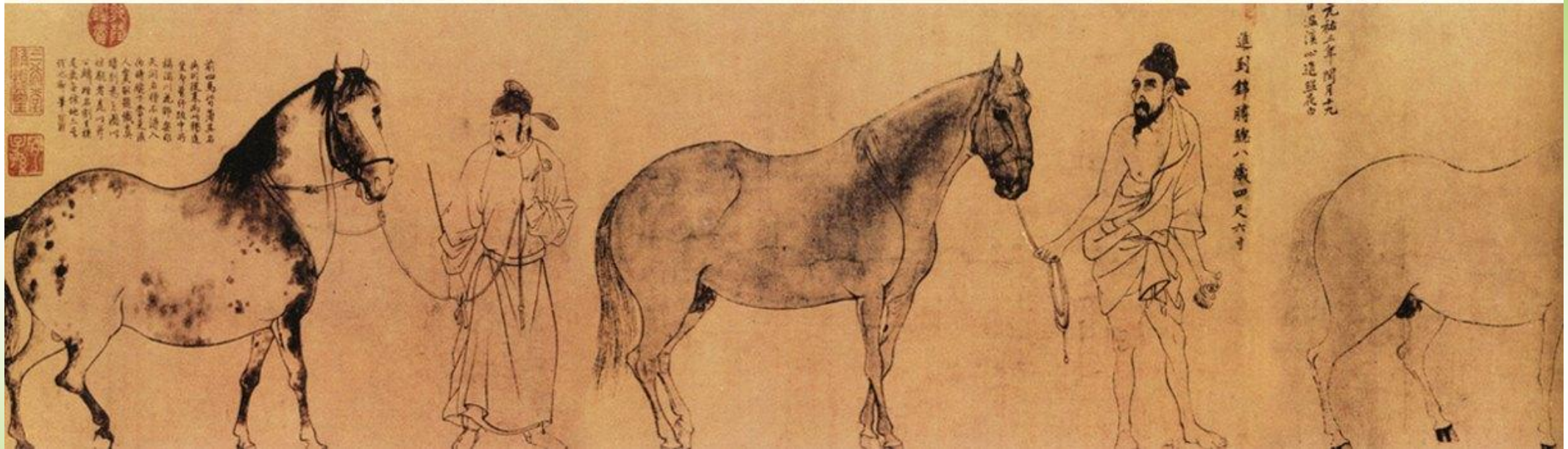
1、白描人物

- 李公麟,字伯时,安徽舒城人,生于宋仁宗皇祐元年(1049),卒于徽宗崇宁五年(1106),好古博学,山水鞍马书法无所不能,尤擅人物,作画多不设色喜用澄心堂纸,临摹古画则用绢素着色,曾历任南康长恒尉,泗州录事参军,御史检法至朝秦郎,元符三年(1100)隐居龙眠山,自号“龙眠居士”。他继承了唐代人物画的优秀传统并加以融汇贯通,最终形成自己独特的艺术风格。

李公麟存世作品不多,有《西园雅集图》,《维摩诘图》,《九歌图》等等,比较可信的作品,除了《免胄图》外,还有《牧放图》和《五马图》。



《牧放图》是李公麟奉皇帝之命临摹唐代画家韦偃的作品,画中展现了皇家牧场的浩大场景,全卷描绘马匹一千二百余匹,牧者二百四十余人,千姿万态,有聚有散,有虚有实,构思巧妙,场面极为壮阔,右上角有李公麟篆书题“臣李公麟奉敕摹韦偃牧放图”,并有清乾隆帝题七言诗。



- 《五马图》是李公麟传世作品中可靠的真迹,图中描绘的是宋哲宗天驷监中的五匹骏马及牵马的奚官和圉人,五匹马姿态各异,于平静中透露出神驹的风采,对五位牵马人也做了细致的刻画,使我们对他们的神态、年龄、身份和民族有了比较明确的了解。

▶ 一、人物画

- 2、工笔人物
- 工笔画是与写意画相对立而存在的，总的特征来讲是工整细腻，以色彩为主的画种。传统工笔人物画一般画在纸或绢上，人物画好后，在其轮廓线的内部平涂、渲染。现代工笔人物画引入了现代绘画观念，更注重材料与表现的交融，毛笔是其主要绘画工具。

工笔人物画是中国艺术的原发形态，它在唐代成为画坛主流，宋、元以后，工笔画的主体地位逐渐为文人水墨画所替代。

从现存的湖南长沙楚墓出土的帛画《人物夔凤》和《人物驭龙》来看都具有工笔画的特点。它们都以人物为主体，采用墨线勾勒的技法，没色时平涂而略加渲染，构图有装饰意味，且都画在帛上面。人物夔凤帛画让人们看到了善与恶的较量：画面中一只华丽飘逸的观音，柔韧流动的夔，在尺寸之间显示了一场殊死的搏斗，画中的女子耐人寻味，头顶高髻，楚腰纤纤，华裙垂地，双手合十，这是对善的胜利的祈祷与礼赞！这幅画中夔凤的较量，代表着正义与邪恶的斗争，寄寓着人类善良的愿望。



2、工笔人物

- 在魏晋南北朝之前中国的画家基本是工匠，因为他们只学习绘画的技巧，并不研究绘画的理论，没有文化，只能进行绘画的实践与临摹，所以社会地位很低。

到了东晋时代，工笔人物画达到另一个高峰，顾恺之是当时的杰出代表。他出身贵族，从小饱读诗书，是一个文人，不仅有可贵的创作实践，同时还有着一套完整的绘画理论，著有《论画》、《魏晋胜流画赞》、《画云台山记》，其中迁想妙得、以形写神等论点，对中国画的发展，有很大影响，因此曾被当时人称为才绝、画绝、痴绝。

自魏晋南北朝之后，中国文人开始进行绘画创作，他们熟知文学、历史与哲学，对绘画有了更深层次的理解，使中国的绘画开始走向艺术表现的自觉。

人咸知備其容莫知飾其性之
不飾或密禮正齊之深之克念行
聖

出其言善千里應之苟違斯義
同余以競



文帝法... 在位七年

後周武帝宇文邕在位十八年五帝共廿五年
武滅佛法

後周武帝宇文邕在位七年



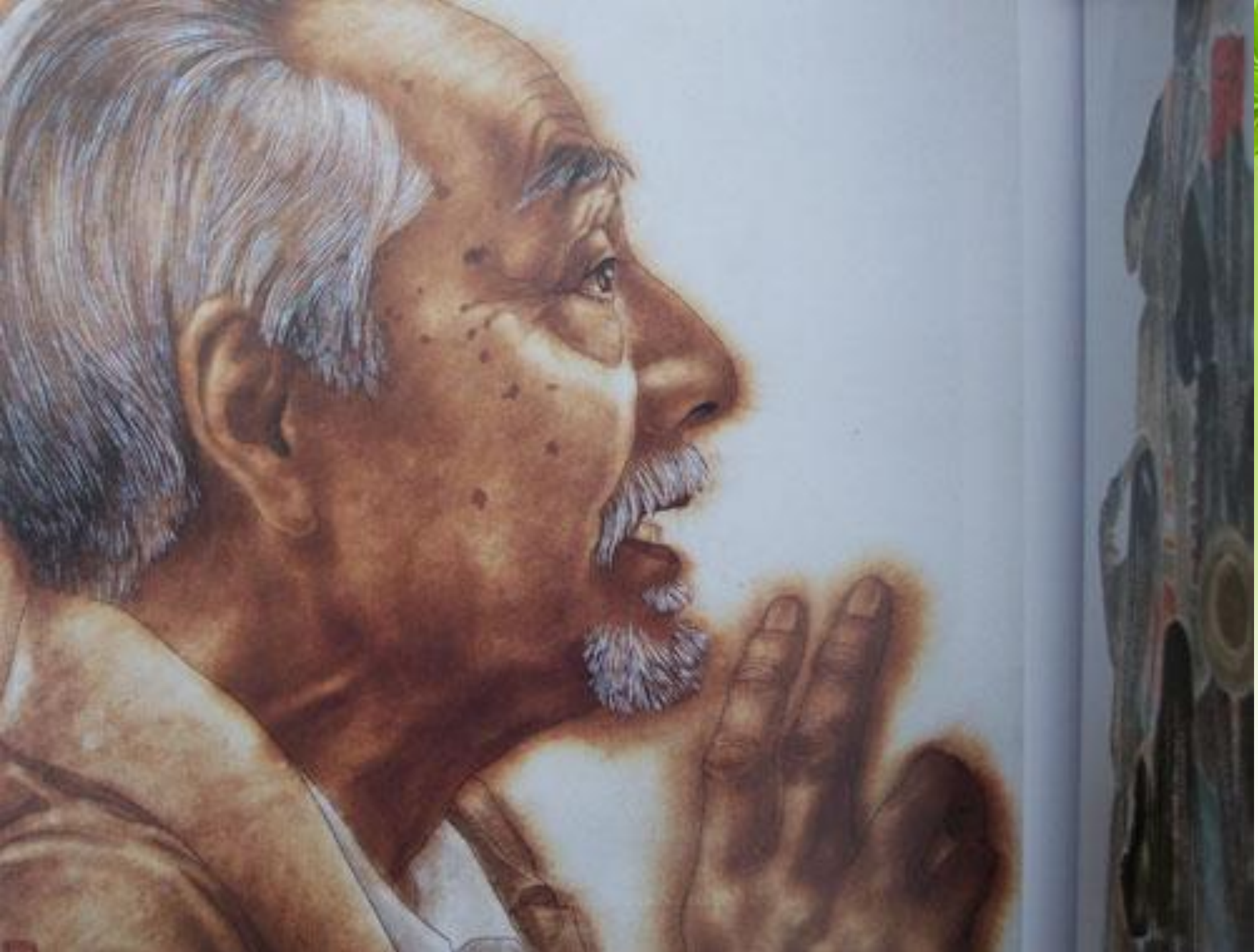
2、工笔人物

唐朝人物画经过初唐阎立本、吴道子的探索和开拓，经过张萱溢而秾肥的审美转换，到了晚唐，又出现了独抒性灵的逸士画家孙位，以及南唐翰林院宫廷人物画家顾闳中、周文矩等。

南唐人物画家中，顾闳中、周文矩、王齐翰是三位比较有影响的画家，其中顾闳中可称为一个领头羊式的人物，李后主命顾闳中潜入“多好声色，专为夜饮”的韩熙载府中观察韩的生活。



- 顾闳中经过仔细观察，暗中琢磨，画出了著名的《韩熙载夜宴图》，人物栩栩如生，描形摹神，笔致细腻，敷色清丽，尤其是把韩熙载政治上不得意，转而纵情声色夜生活的复杂心态刻画得入木三分，标志着顾闳中绘画风格的最高水平。





现代画家引入新的绘画观念，更注重材料与表现的交融。在艺术表现上改变了传统的以墨色浓淡为中间色的手法，他们创造性地运用了许多中间色，为重建中国工笔画做出了艰辛的劳动产生了新的色彩美感，使观众耳目一新。



贯休《十六罗汉图》

3、写意人物

- 我国古代的写意人物画家并不多见，比较有名的为唐末五代时的贯休、石恪和梁楷。
- 贯休生于唐末，7岁出家，长大后云游四方，是个诗画俱通的奇才，在绘画上贯休师承阎立本又自成一家，他画人物应真为基础，但是却又有着相当浓重的奇张变形的成分，加之极其浓郁的装饰趣味，令世人啧啧称奇。

Calligraphic inscription in seal script, enclosed in a red square seal.

Three small square red seals arranged vertically.

A rectangular red seal at the bottom right corner.



梁楷
《泼墨仙人图》



梁楷，宋宁宗时做过画院待诏，他生性疏阔，清高自矜，所以人们称他为“梁疯子”。他平时爱喝酒，喜欢与僧人交往，传世作品有《泼墨仙人图》、《李白行吟图轴》等。



近代，随着西画传入中国，画家的造型基础逐渐增强，我国的写意人物画开始繁荣起来。



村中
掛角
宿緣
延年
華始
有師
釘茅
無油
何害
事自
鏡松
去讀
唐治
叔曉
行歲
中書
李



陈鹤琴
chenheqin.com.cn

chx8963060.blog.163.com



地老英雄都正造
七子不於輝日云



自
為
後
後
後

後
後
後

後
後
後

後
後
後



後
後
後

後
後
後

後
後
後

乙亥仲夏
畫沈
畫沈



- 
- 
- 1、为什么中国绘画发扬光大了线的艺术表现手段？
 - 2、西画的传入对中国写意人物画有什么影响？
 - 3、能否简要说明什么是白描人物、工笔人物和写意人物？