



15G365-1 WQCA-3028-1516 P124-125
夹心墙板为运输实例进行
虚拟仿真软件模拟分析

任务实施

工序流程



任务实施

01

练习或考核计划下达

新之筑 装配式建筑虚拟仿真软件 — 构件运输模块 — 00:02:00 用户名 帮助 设置 提交

构件信息列表

规格	强度等级	楼层	抗震等级	数量	加入任务
2640*2400*200	C30	1	一级		加入任务
2640*2400*200	C30	1	一级		加入任务
2640*2400*200	C30	2	一级		加入任务
2640*2400*200	C30	3	一级		加入任务
2640*2400*300	C30	3	一级		加入任务
3000*2800*300	C30	3	一级	3	加入任务
2640*2400*300	C30	3	一级		加入任务



生产任务计划列表

序号	编号	规格	强度等级	楼层	抗震等级	
1	WQCA-3028-1516	3000*2800*300	C30	3	一级	
2	WQCA-3028-1516	3000*2800*300	C30	3	一级	
3	WQCA-3028-1516	3000*2800*300	C30	3	一级	
4	WQCA-3028-1516	3000*2800*300	C30	3	一级	

工况设置

开始生产

学生自主下达计划

任务实施

01

练习或考核计划下达

装配式建筑虚拟仿真实训系统
FABRICATED BUILDING

个人中心 | 修改密码 | 退出
您好, 管理员

管理菜单

- 学生信息管理
- 计划管理
- 设备管理

计划信息管理

实训类型:

难度等级:

模块号:

生长季节:

考试时长:

选择构件:

构件编号	规格	强度等级	抗震等级	楼层	结构类型	操作
WQCA-3028-1516	3760*780*220	C30	三级	21	内墙板	添加 删除
DBD68-2712-1	3760*650*220	C30	三级	12	内墙板	添加 删除
WQ-2728	3220*650*220	C30	三级	12	内墙板	添加 删除

Copyright © 2017 - 山东新之奥信息科技有限公司

教师下达计划

任务实施

02

登录系统查询操作计划



系统登录

任务实施

03

任务查询

学生登录系统后查询施工任务，根据任务列表，明确任务内容，做好任务分配和进度计划

新之筑 装配式建筑虚拟仿真软件 — 构件运输模块 — 00:00:14 用户名 帮助 设置 提交

运输构件 质检 装车及运输 卸车及码放

生产任务 生产任务列表

生产统计 生产总量：4 完成生产量：0 未完成生产量：4

序号	编号	规格(毫米*毫米*毫米)	强度	楼层
1	WQCA-3028-1516	3000*2800*300	C30	3
2	WQCA-3028-1516	3000*2800*300	C30	3
3	WQCA-3028-1516	3000*2800*300	C30	3
4	WQCA-3028-1516	3000*2800*300	C30	3

确认

准备就绪!

任务查询

任务实施

04

施工前准备

工作开始前首先进行施工前准备，着装检查和杂物清理及施工前注意事项了解，本次操作任务为带窗口空洞的夹心墙板的运输操作



施工前准备

任务实施

05

构件装车码放—选择运输构件

根据计划或施工需求选择运输的目标构件



施工前准备

任务实施

05

构件装车码放—出场质量检测

对出场构件依次进行尺寸测量检测、平整度检测、外观质量检测、构件强度检测、构件生产信息检测等



构件尺寸检测（控制端）



构件尺寸检测（虚拟端）

任务实施

05

构件装车码放—出场质量检测

预制墙板高度允许偏差为 $\pm 4\text{mm}$ ，高度允许偏差为 $\pm 4\text{mm}$ ，厚度允许偏差为 $\pm 3\text{mm}$
检测标准完全依照国家标准进行设计及评判



构件外观质量检测（控制端）

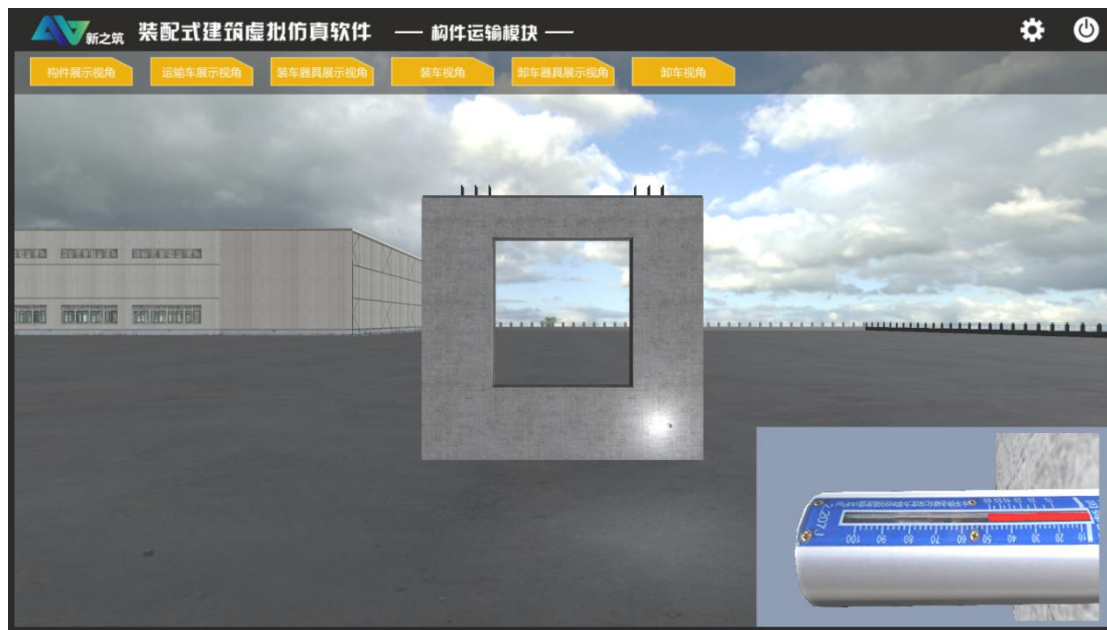


构件强度检测及生产信息检测（控制端）

任务实施

05

构件装车码放—出场质量检测



构件强度检测（虚拟端）

任务实施

05

构件装车码放—选择吊车机具

根据目标构件及成本选择合理吊装机具，包括：吊车、吊具、吊钩、货架等



吊装机具选择（控制端）

任务实施

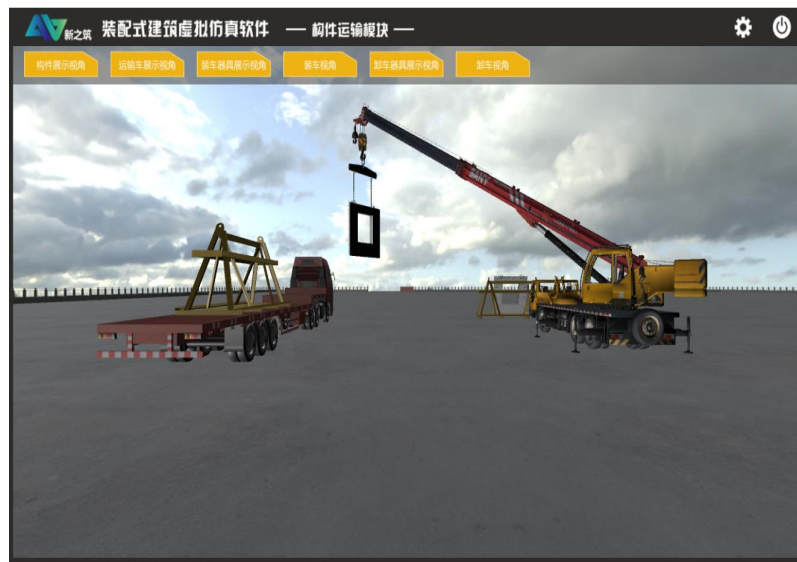
05

构件装车码放—装车码放

根据构件类型，选择合适的货架及摆放方式，墙板宜采用立放方式，包括垂直放置及斜放置



构件装车码放（控制端）



构件装车码放（虚拟端）

任务实施

06

构件运输—发货清单及交通审批

构件装车码放完毕后，需要填写发货清单、长重构件还需要进行交通审批



发货清单填写

任务实施

06

构件运输—道路勘察及车速设置

根据运输路线进行道路勘察，并根据勘察情况进行车速设置



运输道路勘察



车速设置

任务实施

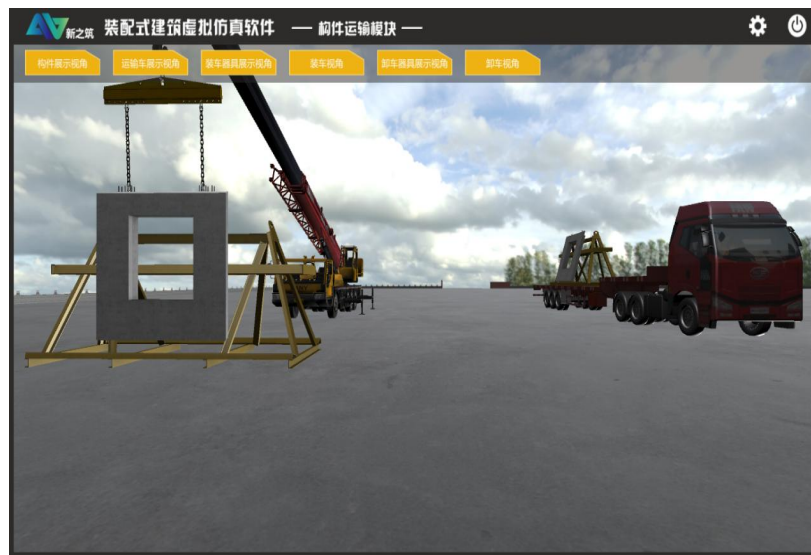
07

构件卸车码放—临时码放场地准备

构件运输至施工现场后，首先进行构件占地面积计算并选择合适场地，场地需要进行硬化处理、排水良好并且在起重机工作范围



构件卸车码放（控制端）



构件卸车码放（虚拟端）

任务实施

08

操作提交

任务操作完毕后即可点击“提交”按钮进行操作提交，本次操作结束。提交后，系统会自动对本操作任务的工艺操作、成本、运输效率、运输质量、安全操作及工期等智能评价，形成考核记录和评分记录供教师或学生查询。

任务实施

09

成绩查询及考核报表导出

登录管理端，即可查询操作成绩，并且可以导出详细操作报表，详细报表包括：总成绩、操作成绩、操作记录、评分记录等，如图1-30所示

选项	考号ID	计划ID	课程名称	模块名称	成绩	开始时间	结束时间
<input type="checkbox"/>	16	14	计算机信息管理	附件基本码表与运输	29	2017/9/21 16:25:20	2017/9/21 16:40:26
<input type="checkbox"/>	15	13	计算机信息管理	现场调配准备与运输	62	2017/9/21 11:31:58	2017/9/21 11:31:58
<input type="checkbox"/>	14	12	计算机信息管理	现场连接	63	2017/9/18 18:02:26	2017/9/19 15:21:04
<input type="checkbox"/>	11	8	计算机信息管理	现场连接	45	2017/9/18 13:19:29	2017/9/18 15:08:41
<input type="checkbox"/>	9	7	计算机信息管理	构件装车码垛与运输	56	2017/9/17 17:30:51	2017/9/17 17:30:51
<input type="checkbox"/>	4	6	计算机信息管理	现场连接	55	2017/9/16 15:19:45	2017/9/18 13:43:30